

O NOVO SHERLOCK HOLMES

um estudo narratológico de sua representação em séries televisivas contemporâneas

Eduarda De Carli¹, Elaine Barros Indrusiak²

¹ Graduanda em Licenciatura em Letras - Inglês, UFRGS
² Orientadora, Professora Doutora do curso de Letras, UFRGS

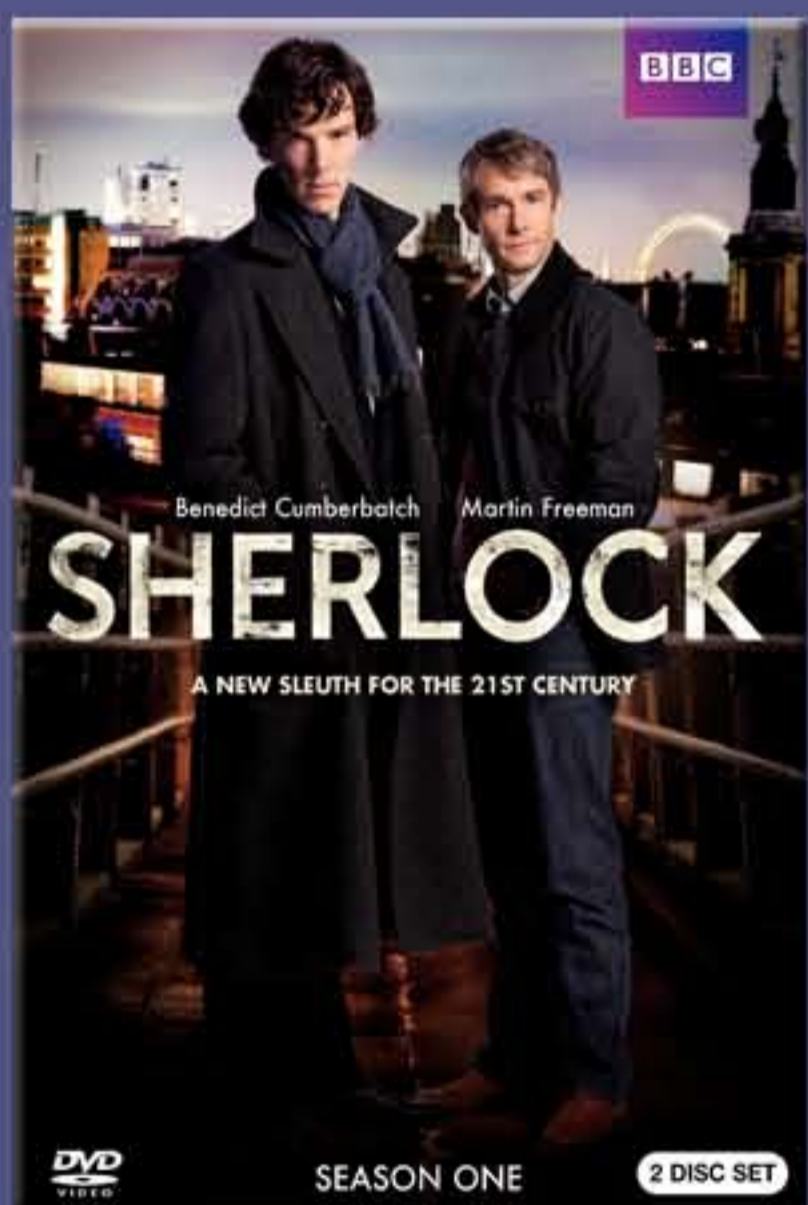
O presente trabalho está inserido no projeto de pesquisa A Construção do Suspense Narrativo em Textos Literários e Audiovisuais, que tem por objetivo investigar a adaptação dos princípios e recursos narrativos do conto literário, conforme as proposições teórico-críticas de Edgar Allan Poe (1846) e de Ricardo Piglia (2004), para a linguagem audiovisual. Partindo de análises narratológicas literárias (Bal, 2009; Vervaeck & Herman, 2001) e fílmicas (Verstraten, 2009), a pesquisa propõe evidenciar como se dá a construção do suspense narrativo, em que medida e de que forma os elementos que garantem tal construção têm sido adaptados da literatura para textos audiovisuais, pertencentes ou não ao gênero cinematográfico suspense.

OBJETIVOS

Considerando o renovado interesse que a indústria cultural tem demonstrado recentemente pela obra do autor escocês Arthur Conan Doyle (1859-1930), fenômeno observável nas diversas adaptações fílmicas das obras em que figuram seu principal personagem, Sherlock Holmes, a presente pesquisa visa investigar em que medida novas representações de Holmes têm reforçado o diálogo intertextual com a obra de Edgar Allan Poe, criador da figura do detetive intelectual (Borges, 1978). Para tanto, serão analisadas as caracterizações de Sherlock Holmes nos textos-fonte, notadamente em *A Study in Scarlet* (1887) e em duas adaptações televisivas, *Sherlock* (BBC, 2010) e *Elementary* (CBS, 2012) por meio de um estudo narratológico das opções adaptativas feitas quando da transposição do narrador em primeira pessoa para a linguagem televisiva.



ETAPAS



1. Revisão da literatura concernente a estudos narratológicos literários e fílmicos.
2. Leitura dos contos detetivescos de Edgar Allan Poe ("The Murders in the Rue Morgue", de 1841, "The Mystery of Marie Rogêt", de 1842, e "The Purloined Letter", de 1844) e de textos selecionados de sua fortuna crítica.
3. Leitura da obra de Arthur Conan Doyle e de textos selecionados de sua fortuna crítica.
4. Análise das relações intertextuais entre Conan Doyle e Edgar Allan Poe no que tange à construção do "detetive intelectual".
5. Seleção do corpus de adaptações televisivas contemporâneas, *Sherlock* (BBC, 2010) e *Elementary* (CBS, 2012).
6. Análise narratológica dos textos televisivos para investigação dos processos adaptativos usados na construção e representação de versões contemporâneas de Sherlock Holmes.

RESULTADOS PARCIAIS

- É possível observar a influência de Poe não apenas pela criação do tipo de detetive intelectual que podemos identificar em Sherlock Holmes - o crime é solucionado através da leitura/conversa, análise e deduções a partir de um conjunto de evidências, com pouco ou quase nada de envolvimento físico do detetive -, mas também em variados diálogos das personagens.
- O narrador de *A Study in Scarlet* é *character-bound* (BAL, 2009), ou seja, a história é narrada em 1ª pessoa - John Watson-, portanto, a focalização é interna; é através dos "olhos" de Watson que conhecemos os fatos e as outras personagens do romance.
- Apesar da oposição binária ser um pouco limitante para analisar a caracterização porque reduz as personagens em polos opostos (BAL, 2009), um diagrama pode ser feito para tentar ilustrar a relação de algumas personagens e seus papéis na narrativa.

REFERENCIAS

- ABBOTT, L. H. P. *The Cambridge Introduction to Narrative*. England: Cambridge University Press, 2008.
- ALBUQUERQUE, P. M. *O Mundo Emocionante do Romance Policial*. Rio de Janeiro: Francisco Alves, 1979.
- CANDIDO, A. et al. *A Personagem de Ficção*. São Paulo: Perspectiva, 2011. 128p.
- BAL, M. *Narratology: introduction to the theory of narrative*. Toronto: University of Toronto Press, 2009. 3ed.
- BORGES, J. L. O conto Policial. In: _____. *Cinco Visões Pessoais*. Brasília: Universidade de Brasília, 1987.
- BURGOYNE, R.; STAM, R. FLITTERMAN-LEWIS, S. *New Vocabularies in Film Semiotics: structuralism, post-structuralism, and beyond*. London: Routledge, 1992.
- DOYLE, A. C. *A Study in Scarlet: A Sherlock Holmes Adventure*. London: HarperCollins, 2014.
- HERMAN, L; VERVAECK, B. *Handbook Of Narrative Analysis*. Lincoln: University of Nebraska Press, 2001.
- HUTCHEON, L. *A Theory of Adaptation*. New York: Routledge, 2006.
- LEITCH, T. M. The Hero with a Hundred Faces. In: _____. *Film Adaptation and its Discontents: from Gone With the Wind to The Passion of the Christ*. Baltimore: The Johns Hopkins University Press, 2007.
- LEITE, L. C. M. L. *O Foco Narrativo*. São Paulo: Ática, 1985.
- POE, E. A. The Murders in the Rue Morgue. In: _____. *The Works of Edgar Allan Poe: volume 1*. Disponível em: <<http://www.gutenberg.org/ebooks/2147>>.
- POE, E. A. The Mystery of Marie Rogêt. In: _____. *The Works of Edgar Allan Poe: volume 1*. Disponível em: <<http://www.gutenberg.org/ebooks/2147>>.
- POE, E. A. The Purloined Letter. In: _____. *The Works of Edgar Allan Poe: volume 2*. Disponível em: <<http://www.gutenberg.org/ebooks/2148>>.
- POLASEK, A. D. Surveying the Post-Millennial Sherlock Holmes: A Case for the Great Detective as a Man of Our Times. In: *Adaptation*. Vol; 6, n. 3, 2013. pp. 384-393.
- SANDERS, J. *Adaptation and Appropriation*. London: Routledge, 2006.
- VERSTRATEN, P. *Film Narratology*. Toronto: University of Toronto Press, 2009.

