

## INTRODUÇÃO

O presente trabalho se insere na pesquisa Arquitetura Moderna Latino-Americana, desenvolvida no PROPAR - UFRGS e visa investigar a contribuição das habitações coletivas modernas, tendo como método o estudo de casos paradigmáticos. Desse modo, foram selecionados dois projetos a serem estudados em profundidade, a saber: Conjunto Residencial Prefeito Mendes de Moraes, conhecido como "Pedregulho", iniciado em 1947, situado no Rio de Janeiro, obra do arquiteto Affonso Eduardo Reidy e Conjunto Presidente Miguel Alemán, também de 1947, situado na Cidade do México, obra do arquiteto Mario Pani Darqui.

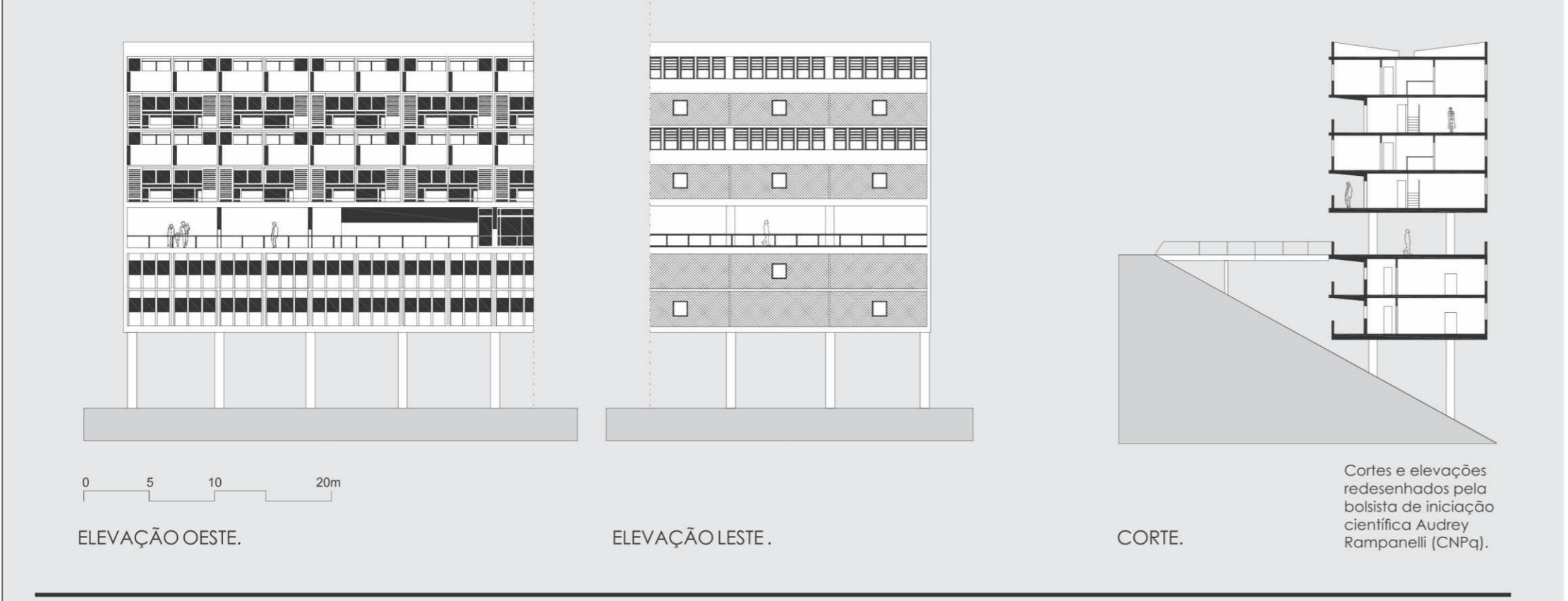
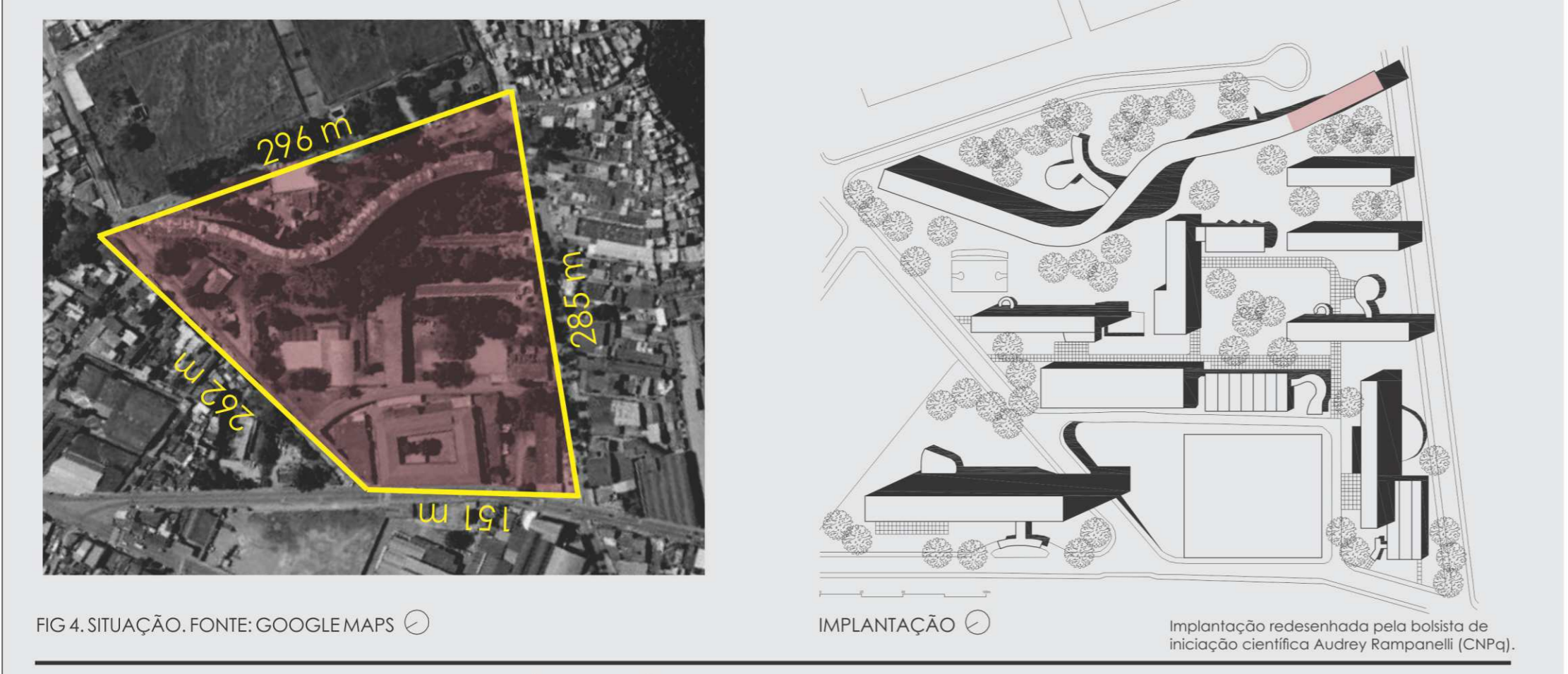
## METODOLOGIA

No contexto desta pesquisa, as relações entre os edifícios foram formuladas através de análises comparativas, baseadas em estudos gráficos e seguem o sistema estabelecido pela pesquisa Arquitetura Moderna Latino-Americana, que envolvem: a) a pesquisa, revisão bibliográfica e a organização da documentação publicada; b) a produção de documentação gráfica própria, redenhando o material publicado (plantas, cortes, fachadas) a escalas compatíveis, com a finalidade de compreender estratégias de projeto e melhor visualizar semelhanças e diferenças entre essas obras.

## DESENVOLVIMENTO

Tendo em vista a vasta revisão das publicações referentes aos conjuntos selecionados, observa-se que estão fartamente estabelecidas as relações entre estas obras e projetos fundadores da habitação coletiva moderna europeia, em particular com a arquitetura e o urbanismo corbusianos, sintetizados na *Unité d'Habitation* (Marselha, 1945-1952). Entretanto, não parecem igualmente exploradas as possíveis relações entre ambos conjuntos, Pedregulho no Brasil e Miguel Alemán no México, como respostas latino-americanas ao problema da grande escala, efetivamente colocadas em prática antes de que Le Corbusier tivesse concluído a primeira *Unité* na França.

## CONJUNTO RESIDENCIAL PEDREGULHO



## RESULTADOS

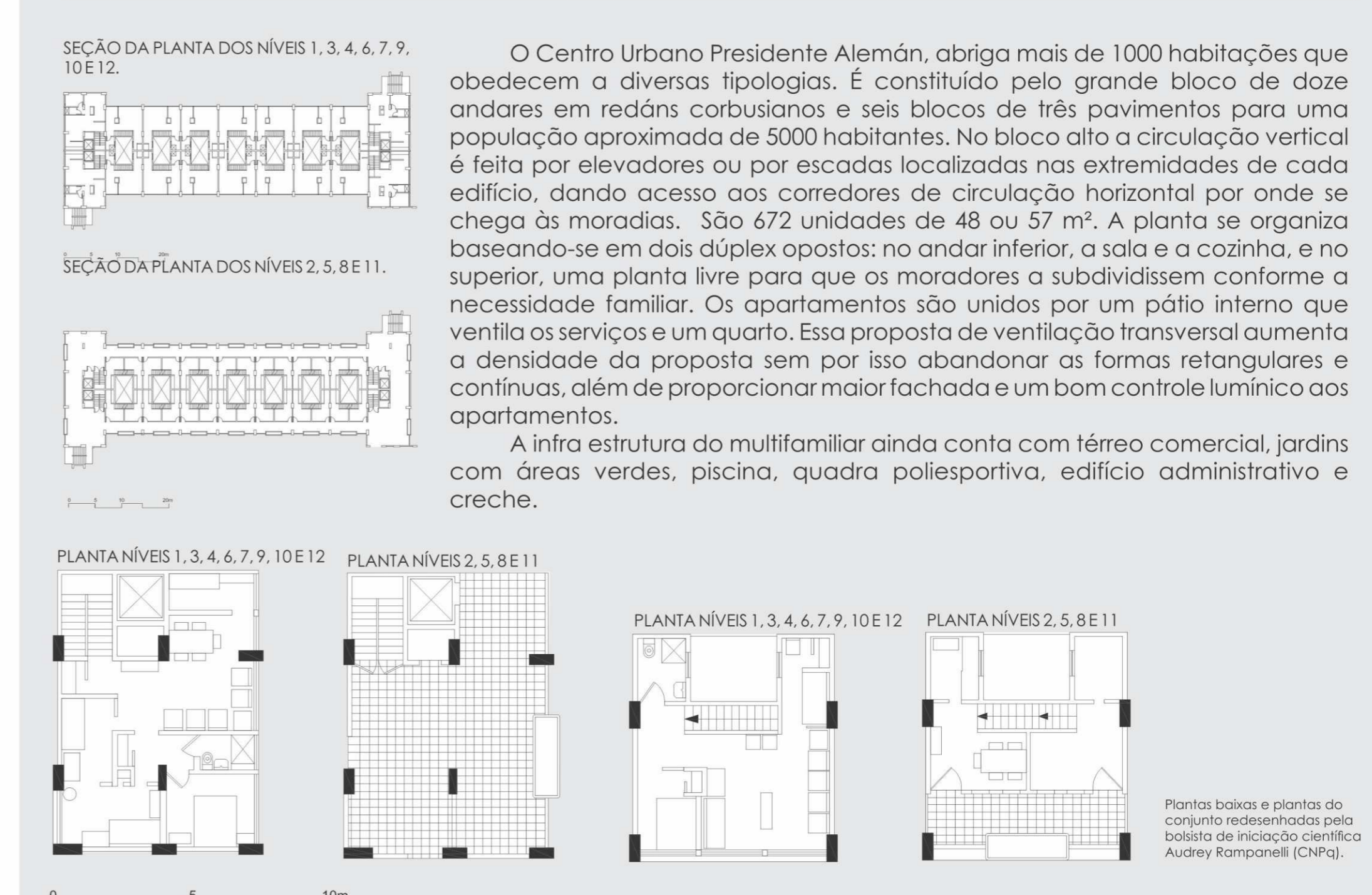
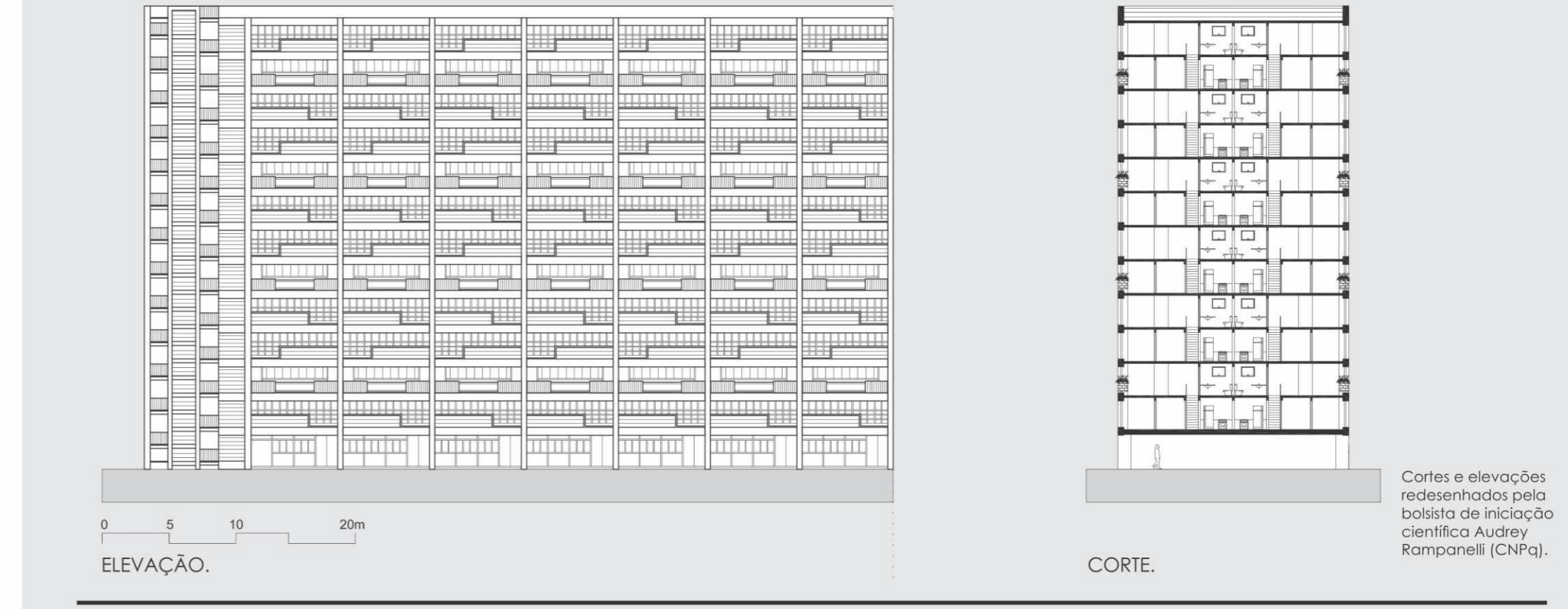
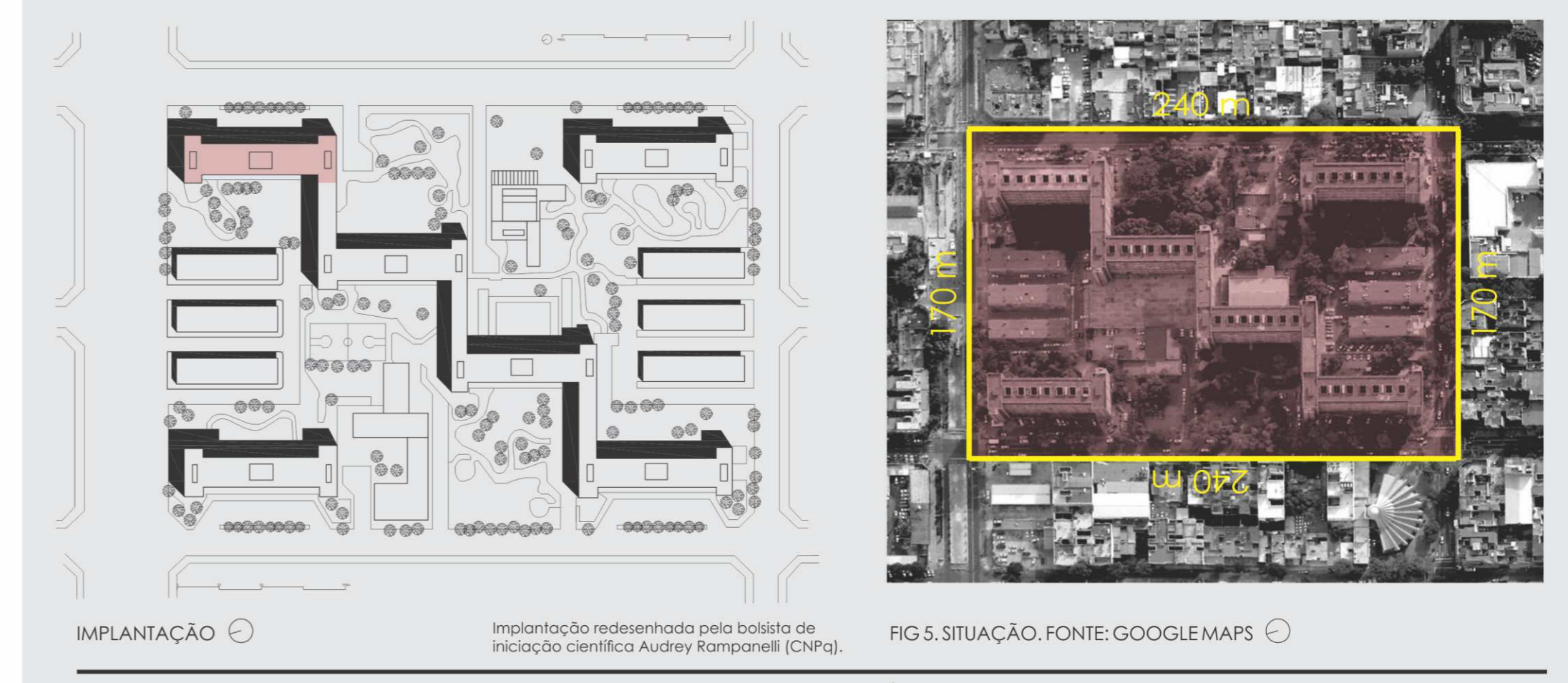
Como resultados principais dessa pesquisa, podemos citar:

- produção de material gráfico próprio, redenho de plantas baixas, cortes e fachadas das obras selecionadas para pesquisa;
- conclusões comparativas específicas entre essas obras, estabelecendo relações entre as obras;
- contribuição com atuais e futuros estudos em relação à arquitetura moderna latino-americana.

## CONCLUSÃO

Nota-se um esforço por parte da arquitetura moderna latino-americana para se adequar ao seu local de implantação, à paisagem e aos demais condicionantes locais. Particularmente, no caso do Centro Urbano Miguel Alemán, a presença deste conjunto habitacional foi básica no desenvolvimento da arquitetura moderna mexicana, aí sua transcendência, pois marcou um caminho a seguir para proporcionar habitações dignas à classe trabalhadora durante o crescimento demográfico que o país tem tido. Pani seguiu seu com diversos outros projetos para habitação social, conjuntos que se tornaram emblemáticos na história da arquitetura moderna mexicana como Nonalco e Presidente Juárez. Já no caso de Reidy, embora tenha feito apenas outros dois conjuntos residenciais além do Pedregulho - o Marquês de São Vicente e o da Lagoa Rodrigo de Freitas (não executado) - tornou-se o interlocutor da habitação social no Brasil. A divulgação internacional do Pedregulho decorrente da grandeza e das qualidades do projeto fez com que o conjunto se tornasse internacionalmente conhecido, alcançando a condição de ícone da arquitetura nacional.

## CENTRO URBANO MIGUEL ALEMÁN



## BIBLIOGRAFIA

ADRIÀ, Miquel. "Mario Pani. La construcción de la modernidad." México, Gustavo Gili, 2005.  
 NOELLE, Louise (org.). "Mario Pani." México, Universidad Nacional Autónoma de México, Instituto de Investigaciones Estéticas, 2008.  
 MEYERS, I.E. "Arquitectura Moderna Mexicana." Cornwall, N.Y., 1952.  
 LOBERA, T.R. "Documentos de Arquitectura Moderna en América Latina 1950-1965." Vivienda Social en Argentina, Brasil, Chile y México, Volumen Cuarto, Universitat Politècnica de Catalunya, form - arquitectura de investigación.  
 BECKER, GRAZIELA DE OLIVEIRA, CUPA - Centro Urbano Presidente Miguel Alemán  
[http://wiki.ead.uv.br/index.php/Conjunto\\_Urbano\\_Presidente\\_Miguel\\_Alem%C3%A1n\\_DF\\_MSC3%2A1n\\_DF\\_MSC3%2A1n](http://wiki.ead.uv.br/index.php/Conjunto_Urbano_Presidente_Miguel_Alem%C3%A1n_DF_MSC3%2A1n_DF_MSC3%2A1n)  
<http://www.arquite.com/blog/arquiteto-del-cupa/>  
<http://www.arpa.org.br/dv4-emanpara/simp05/84/84-729-1-SP.pdf>  
 BONDURI, Nabil. "Origens da Habitação Social no Brasil. São Paulo: Estação Liberdade, 1999.  
 BRUNA, Paulo. Os primeiros arquitetos modernos. Habitação social no Brasil 1930-1950. São Paulo: Editora da Universidade Federal de São Paulo, 2010.  
 MINOLIN, Henrique E. Arquitetura Moderna no Brasil. Rio de Janeiro: Aeroplano, 1999.  
 XAVIER, Brito; BRITTO, Alfredo; NOBRE Ana Luiza. Arquitetura Moderna no Rio de Janeiro, São Paulo: Editora Pini, 1991.  
 FRENCH, HILARY. Os mais importantes Conjuntos Habitacionais do Século XX. Plantas, Cortes e Elevações. Bookman, 2009.