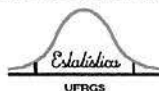




UNIVERSIDADE FEDERAL DO RIO GRANDE DO SUL  
INSTITUTO DE MATEMÁTICA  
DEPARTAMENTO DE ESTATÍSTICA



# **Comparação de métodos de agrupamento para o estudo da diversidade genética em cultivares de feijão**

**Autor: Rodrigo Citton Padilha dos Reis**  
**Orientador: Professor Dr. Alberto Cargnelutti Filho**

Porto Alegre, 26 de Novembro de 2007.

Universidade Federal do Rio Grande do Sul  
Instituto de Matemática  
Departamento de Estatística

# **Comparação de métodos de agrupamento para o estudo da diversidade genética em cultivares de feijão**

Autor: Rodrigo Citton Padilha dos Reis

Monografia apresentada para obtenção  
do grau de Bacharel em Estatística.

Banca Examinadora:  
Professor Dr. Alberto Cargnelutti Filho (orientador)  
Professora Dra. Denise Cybis Fontana (convidada da Faculdade de  
Agronomia da UFRGS)

Porto Alegre, 26 de Novembro de 2007.

---

*Aos meus pais, José Antônio Padilha dos Reis e Ayde Citton Padilha dos  
Reis, minha força e inspiração.*

---

*"A coisa mais bela que podemos experimentar é o mistério. Essa é a fonte de toda a arte e ciências verdadeiras."*

*Albert Einstein*

---

## **Agradecimentos**

Aos meus pais e irmãos, pessoas em quem me espelho, pelo companheirismo e amizade.

A minha namorada, pessoa sensacional, pela paciência, compreensão e carinho.

Aos amigos, minha segunda família, por darem um sentido para esta caminhada.

Aos colegas, parceiros dessa jornada, por estarem sempre juntos, fossem os momentos bons, ou difíceis.

Aos professores e funcionários do Instituto de Matemática e Estatística da UFRGS, pela formação, colaboração e incentivo. Em especial o Prof.º Dr. Alberto Cargnelutti Filho, pela orientação, companheirismo e grande incentivo.

Ao Departamento de Fitotecnia da UFSM, pelos dados, gentilmente fornecidos, deste trabalho. Em especial a Prof.ª Dra. Nerinéia Dalfollo Ribeiro, pelas sugestões que enriqueceram este estudo.

As pessoas que conheci nos estágios que realizei, todas muito importantes para minha formação.

A toda comunidade do Campus do Vale.

Obrigado de coração.

## ARTIGO CIENTÍFICO

---

## **Artigo Científico**

O presente artigo será submetido à Revista Ciência Rural do Centro de Ciências Rurais da Universidade Federal de Santa Maria.

**Comparação de métodos de agrupamento para o estudo da divergência genética em  
cultivares de feijão**

**Comparison of cluster methods for the study of genetic diversity in common bean cultivars**

Alberto Cargnelutti Filho<sup>I</sup> Nerinéia Dalfollo Ribeiro<sup>II</sup> Rodrigo Citton Padilha dos Reis<sup>III</sup> Joseane  
Rodrigues de Souza<sup>IV</sup> Evandro Jost<sup>V</sup>

**RESUMO**

*O objetivo deste trabalho foi comparar métodos de agrupamento, com base nas medidas de dissimilaridade (euclidiana média padronizada e generalizada de Mahalanobis) e obter informações sobre a divergência genética em cultivares de feijão (*Phaseolus vulgaris* L.). Quatorze cultivares de feijão foram avaliadas em nove experimentos conduzidos em Santa Maria, Estado do Rio Grande do Sul (latitude 29°42S, longitude 53°49W e 95m de altitude), nos anos agrícolas de 2000/2001 a 2004/2005. Foi utilizado o delineamento de blocos ao acaso, com três repetições, e foram avaliados os caracteres produtividade de grãos, número de vagens por planta e de sementes por vagem, massa de cem grãos, população final de plantas, número de dias da emergência ao florescimento e da emergência à colheita, altura de inserção de primeira e de última vagem e grau de acamamento. Agrupamentos com base na distância euclidiana média padronizada são distintos dos formados com base na distância generalizada de Mahalanobis. O método de Tocher e os métodos hierárquicos da ligação simples, de Ward, da ligação completa, da mediana, da ligação média dentro de grupo e da ligação média entre grupo, com base na distância generalizada de Mahalanobis formam grupos concordantes. A cultivar "Iraí" apresenta comportamento distinto das demais cultivares.*

<sup>I</sup> Departamento de Estatística, Universidade Federal do Rio Grande do Sul (UFRGS), Avenida Bento Gonçalves, 9500, Bairro Agronomia, CEP 91509-900, Porto Alegre, RS, Brasil. E-mail: cargnelutti@ufrgs.br. Autor para correspondência.

<sup>II</sup> Departamento de Fitotecnia, Centro de Ciências Rurais (CCR), Universidade Federal de Santa Maria (UFSM), CEP 97105-900, Santa Maria, RS, Brasil. E-mail: neiadr@smail.ufsm.br

<sup>III</sup> Curso de Estatística, UFRGS, Porto Alegre, RS, Brasil. E-mail: rodrigocpdosreis@gmail.com

<sup>IV</sup> Programa de Pós-graduação em Agronomia (Genética e Melhoramento de Plantas), Universidade Estadual Paulista (UNESP), Faculdade de Ciências Agrárias e Veterinárias (FCAV), Jaboticabal, SP, Brasil, CEP 14849-900. E-mail: joseaneagro@yahoo.com.br

<sup>V</sup> Programa de Pós-graduação em Agronomia, UFSM, Santa Maria, RS, Brasil.



**Palavras-chave:** *Phaseolus vulgaris* L., medidas de dissimilaridade, algoritmos de agrupamento, coeficiente de correlação cofenética.

## **ABSTRACT**

*The aim of this research was to compare cluster methods, on the basis of the dissimilarity (standardized average euclidian and Mahalanobis generalized) and obtain information on genetic diversity in common bean cultivars (**Phaseolus vulgaris**). Fourteen common beans cultivars were evaluated in nine experiments conducted at Santa Maria, Rio Grande do Sul State, Brazil (latitude 29°42 S, longitude 53°49 W, altitude 95m), in agricultural years from 2000/2001 to 2004/2005. Randomized blocks design with three repetitions was installed to evaluate the following characters: grain yield, number of pods per plant, number of seeds per pod, weight of 100 grains, final population of plants, number of days of the emergency to flowering, number of days of the emergency to harvest, height of first pod insertion and height of the final pod insertion. Clusters based on the standardized average euclidian distance are distinct from those formed on the basis of Mahalanobis generalized distance. The Tocher's method and hierarchical methods of the single linkage, Ward, complete linkage, median, the average linkage within the group and average linkage between groups, based of the Mahalanobis generalized distance form agreement cluster. The cultivar "Iraí" presents behavior distinct from other cultivars.*

**Key words:** *Phaseolus vulgaris* L., dissimilarity measures, cluster algorithms, cofenetic correlation coefficient.

## **INTRODUÇÃO**

A inferência sobre a divergência genética em um grupo de genitores pode ser de natureza quantitativa e preditiva. Na primeira, citam-se as análises dialélicas, que possibilitam determinar a capacidade geral e específica de combinação e a heterose manifestada nos híbridos. No entanto, a necessidade de avaliações de  $p$  genitores e de todas as suas combinações híbridas ( $p(p-1)/2$ ), aliado ao fato de que, em algumas culturas, a polinização manual é onerosa, difícil de ser executada e com pouca probabilidade de êxito na obtenção de semente híbrida, pode inviabilizar o estudo, principalmente quando o valor de  $p$  é elevado (CRUZ & REGAZZI, 1997; CRUZ & CARNEIRO, 2003). Nesse

contexto, por dispensarem a obtenção prévia das combinações híbridas, destacam-se os métodos preditivos da divergência entre genitores, que se baseiam em diferenças morfológicas, fisiológicas e moleculares. Entre os métodos preditivos, a análise de agrupamento destaca-se, pois apresenta a finalidade de reunir, por algum critério de classificação, os genitores em grupos, de tal forma que exista homogeneidade dentro do grupo e heterogeneidade entre os grupos, sendo adequada para identificar os genótipos divergentes e com maior probabilidade de sucesso nos cruzamentos.

As distâncias euclidiana média padronizada e generalizada de Mahalanobis entre os pares de genótipos, são amplamente utilizadas como medida de dissimilaridade nos métodos de agrupamento, sendo que a segunda oferece a vantagem de levar em consideração a existência de correlações entre os caracteres analisados por meio da matriz de variâncias e covariâncias residuais, porém, necessita de experimentos com repetições (CRUZ & REGAZZI, 1997; CRUZ & CARNEIRO, 2003).

A medida de dissimilaridade e o método utilizado devem garantir ao melhorista segurança na seleção de genitores para os cruzamentos. Em caso de concordância de agrupamentos, a escolha do método deve recair naquele de simples execução e de fácil interpretação. No entanto, caso haja discordância entre os métodos, a escolha de genitores passa a depender do método utilizado, havendo a necessidade de escolha do método mais eficiente.

Trabalho de CRUZ (1990) revelou correlação de 0,97 entre as estimativas de distância euclidiana média e generalizada de Mahalanobis em estudo sobre divergência genética em milho. Por outro lado, MALUF & FERREIRA (1983), comparando a distância euclidiana e a distância generalizada de Mahalanobis na avaliação de dez cultivares de feijão-vagem (*Phaseolus vulgaris* L.) observaram baixa correlação entre as metodologias ( $r = 0,273$ ). BENIN et al. (2003) também compararam a distância euclidiana e de Mahalanobis e encontraram baixa correlação ( $r = 0,529$ ) no estudo de doze cultivares de aveia e, quando utilizadas na confecção de dendrogramas, não possibilitaram a formação de agrupamentos similares. Tal concordância ou discordância é dependente da magnitude das correlações residuais que possam existir entre os caracteres considerados (CRUZ, 1990).

Em relação à comparação de métodos, TOTTI et al. (2001) estudaram os agrupamentos por meio dos métodos de ligação simples, ligação completa e ligação média entre grupos, com base na distância euclidiana, em acessos das espécies *Paspalum guenoarum* e *Paspalum plicatulum* e, concluíram que o

método da ligação média entre grupos foi o mais eficiente. Já, KARASAWA et al. (2005) concluíram que o método de Tocher formou grupos, concordantes com os subgrupos obtidos pelo método da ligação simples, com base na distância generalizada de Mahalanobis, em setenta acessos de tomateiro. Concordância entre métodos de agrupamento da ligação simples e de Tocher, com base na distância generalizada de Mahalanobis foi verificada em pimentas e pimentões por SUDRÉ et al. (2005). Os métodos da ligação simples, ligação completa, do centróide, da mediana, médias das distâncias e de Ward, estudados por ALBUQUERQUE et al. (2006), em espécies florestais, revelaram coincidências nos agrupamentos, exceto os métodos do centróide e Ward e os métodos do centróide e mediana, em comparação com o de Ward, respectivamente, com base nas matrizes de Mahalanobis a partir dos dados originais e “bootstrap”. BERTAN et al. (2006) concluíram que os métodos da ligação média entre grupo e de Tocher produziram agrupamentos similares, utilizando a distância generalizada de Mahalanobis para o estudo de dezenove genótipos de trigo. Os métodos de Tocher e ligação média entre grupos foram parcialmente concordantes no agrupamento de 63 cultivares crioulas de feijão (BONETT et al., 2006).

Estudos dessa natureza na cultura de feijão são escassos. Além disso, diversos métodos com base em diferentes medidas de dissimilaridade podem levar a distintos padrões de agrupamento (CRUZ & REGAZZI, 1997; MINGOTI, 2005).

Assim, o objetivo deste trabalho foi comparar métodos de agrupamento, com base nas medidas de dissimilaridade (euclidiana média padronizada e generalizada de Mahalanobis) e obter informações sobre a divergência genética em cultivares de feijão (*Phaseolus vulgaris* L.).

## **MATERIAL E MÉTODOS**

Quatorze cultivares de feijão (“Carioca”, “Diamante Negro”, “TPS Nobre”, “Guapo Brilhante”, “Guateian 6662”, “Iapar 44”, “Iraí”, “Macanudo”, “Macotaço”, “Minuano”, “Pérola”, “Rio Tibagi”, “TPS Bionobre” e “TPS Bonito”) foram avaliadas em nove experimentos conduzidos em área do Departamento de Fitotecnia, da Universidade Federal de Santa Maria, Santa Maria, Rio Grande do Sul (latitude 29°42S, longitude 53°49W e 95m de altitude), nos anos agrícolas 2000/2001, 2001/2002,

2002/2003, 2003/2004 e 2004/2005, em duas épocas de cultivo: safra - semeadura em setembro ou outubro, e safrinha - semeadura em janeiro ou fevereiro.

Os nove experimentos foram conduzidos no delineamento em blocos ao acaso, com três repetições. As parcelas foram compostas de quatro fileiras de 4m de comprimento, espaçadas de 0,50m, e a área útil de 3m<sup>2</sup>. A densidade de semeadura foi ajustada de acordo com o hábito de crescimento de cada cultivar (CEPEF, 2003).

Avaliaram-se os caracteres produtividade de grãos a 13% de umidade, número de vagens por planta, número de sementes por vagem, massa de cem grãos, população final de plantas, número de dias da emergência ao florescimento, número de dias da emergência à colheita, altura de inserção da primeira vagem, altura de inserção da última vagem e grau de acamamento (escala de notas entre um a nove, sendo 1 = planta ereta e 9 = planta acamada).

Realizou-se a análise de variância conjunta dos experimentos e teste F a 5% de probabilidade - considerando o efeito de cultivar fixo, e os efeitos de bloco e de ambiente como aleatórios. Para os caracteres com relação entre os quadrados médios residuais dos ambientes maior que sete (GOMES, 1990; CRUZ & REGAZZI, 1997) fez-se a correção dos graus de liberdade (CRUZ, 2001).

Determinaram-se as matrizes de distância euclidiana média padronizada (D) e de distância generalizada de Mahalanobis (D<sup>2</sup>) entre as cultivares. Essas matrizes de distâncias foram utilizadas como medida de dissimilaridade para a análise de agrupamento das cultivares pelo método otimização de Tocher e pelos métodos hierárquicos da ligação simples (vizinho mais próximo), de Ward, da ligação completa (vizinho mais distante), da mediana, da ligação média dentro de grupo e da ligação média entre grupo (CRUZ & REGAZZI, 1997; CRUZ, 2001; CRUZ & CARNEIRO, 2003).

Compararam-se as duas matrizes (D e D<sup>2</sup>) por meio do coeficiente de correlação de Pearson. Para validar os agrupamentos, ou seja, verificar a capacidade do dendrograma em reproduzir as matrizes de dissimilaridade (D e D<sup>2</sup>) calculou-se o coeficiente de correlação cofenética (CCC). O CCC é o coeficiente de correlação de Pearson entre as matrizes de distâncias (D e D<sup>2</sup>) e a matriz cofenética (C) (matriz de distâncias entre as cultivares, obtida a partir do dendrograma), e, valores próximos a unidade indicam melhor representação (BUSSAB et al., 1990; BARROSO & ARTES, 2003; CRUZ &

CARNEIRO, 2003). Verificou-se a concordância entre os métodos hierárquicos por meio do coeficiente de correlação de Pearson entre as matrizes cofenéticas (BUSSAB et al., 1990).

Utilizou-se a análise de variância multivariada (MANOVA) a 5% de significância para testar a hipótese da diferença entre vetores de média de cada grupo. Representou-se a média dos grupos em um gráfico de perfis de médias (BARROSO & ARTES, 2003).

As análises estatísticas foram realizadas no programa GENES (CRUZ, 2001) e no aplicativo Office Excel.

## **RESULTADOS E DISCUSSÃO**

A relação entre o maior e o menor quadrado médio do erro ( $QMr^+/QMr^-$ ), da análise de variância individual dos nove experimentos, oscilou entre 3,96 (número de dias da emergência ao florescimento) e 16,47 (produtividade de grãos) (Tabela 1). Testes estatísticos de Bartlett e F máximo (STEEL et al., 1997; GOMES, 1990; CRUZ & REGAZZI, 1997) são indicados para verificar a homogeneidade das variâncias residuais. No entanto, GOMES (1990) e CRUZ & REGAZZI (1997), consideram as variâncias residuais homogêneas e a análise conjunta adequada quando a relação  $QMr^+/QMr^-$  é menor que sete. Por outro lado, quando a relação excede esse valor há necessidade de exclusão de experimento(s) com quadrados médios residuais discrepantes, formação de grupos de experimentos com variâncias residuais homogêneas ou ajuste dos graus de liberdade para a interpretação correta dos testes de hipóteses. Assim, para a realização adequada da análise de variância conjunta foi realizado o ajuste dos graus de liberdade em relação aos caracteres produtividade de grãos (PROD), massa de cem grãos (MCG), população final de plantas (POP), altura de inserção da primeira vagem (APV) e altura de inserção da última vagem (AUV) (Tabela 1).

A análise de variância conjunta em relação a todos os caracteres, com exceção do número de sementes por vagem (NSV), mostrou presença de interação cultivar x ambiente (experimento) significativa ( $P \leq 0,05$ ), o que revela comportamento diferencial das cultivares nos ambientes. Esses resultados sugerem que agrupamentos de cultivares com base em apenas uma época de cultivo, podem fornecer informações equivocadas, por não considerar a variabilidade ambiental entre anos e épocas de cultivo dentro de um mesmo local. BERTAN et al. (2006) afirmam que a significância do efeito de



cultivares x ambientes revela a necessidade da avaliação das cultivares em mais que um ambiente (ano), sendo tão mais segura quanto maior for o número de ambientes avaliados.

O teste F, da análise de variância conjunta, revelou efeito de cultivar significativo ( $P \leq 0,05$ ) em relação a todos os caracteres, evidenciando a possibilidade de identificação de cultivares superiores devido à heterogeneidade do germoplasma (Tabela 1). Isso permite inferir presença de variabilidade genética e possibilidade de agrupar as cultivares.

O coeficiente de variação experimental da análise de variância conjunta oscilou de 1,86% (número de dias da emergência à colheita - CICLO) a 25,57% (altura de inserção da primeira vagem - APV). LÚCIO et al. (1999), classificaram os experimentos com média precisão experimental (CV entre 15,5% e 27,0%), baixa precisão experimental (CV entre 27,0% e 35,5%) e muito baixa precisão experimental (CV > 35,5%), em relação à produtividade de grãos de feijão. Assim, de modo geral, esses resultados indicam uma boa precisão experimental em relação a todos os caracteres (Tabela 1).

Houve correlação linear significativa ( $P \leq 0,05$ ) e de alta magnitude ( $r = 0,92$ ) entre as estimativas das distâncias euclidiana média padronizada (D) e generalizada de Mahalanobis ( $D^2$ ), o que evidencia boa concordância entre as medidas. Assim, há possibilidade de ambas formarem agrupamentos semelhantes. No entanto, a distância euclidiana média padronizada é desaconselhada na quantificação da divergência genética quando se dispõe de caracteres correlacionados. Além disso, na sua estimativa ignoram-se as informações em nível de repetições, usando-se apenas os valores padronizados das médias. Então, o procedimento recomendável é a utilização da estatística  $D^2$ , que leva em consideração as associações entre os caracteres por meio da matriz de variâncias e de covariâncias residuais (CRUZ & CARNEIRO, 2003). Correlação em magnitude semelhante foi observada por CRUZ (1990) ( $r = 0,97$ ) e inferior por MALUF & FERREIRA (1983) ( $r = 0,273$ ) e por BENIN et al. (2003) ( $r = 0,529$ ). No entanto, nesses trabalhos não foi utilizada a distância euclidiana média padronizada.

O método de Tocher, com base nas distâncias euclidiana média padronizada (D) e generalizada de Mahalanobis ( $D^2$ ), separou as cultivares em dois grupos, com comportamento similar dentro do grupo e divergente entre grupos. O grupo 1 foi composto pela cultivar "Iraí" e o grupo 2 pelas demais treze cultivares ("Carioca", "Diamante Negro", "TPS Nobre", "Guapo Brilhante", "Guateian 6662", "Iapar 44", "Macanudo", "Macotaço", "Minuano", "Pérola", "Rio Tibagi", "TPS Bionobre" e "TPS Bonito").

Em um dendrograma, grande mudança de nível indica a união de cultivares heterogêneas (BARROSO & ARTES, 2003). Assim, utilizando-se 50% de similaridade, como critério para definição dos grupos, pelos métodos hierárquicos da ligação simples, de Ward, da ligação completa, da mediana, da ligação média dentro de grupo e da ligação média entre grupo, com base na distância generalizada de Mahalanobis ( $D^2$ ), houve formação de dois grupos de cultivares (Figura 1). Em todos os métodos a cultivar “Irai” formou o grupo 1 e as demais treze cultivares constituíram o grupo 2, ou seja, houve a separação de germoplasma de origem Andina (“Irai”) e Mesoamericano. Portanto, pode-se inferir que o método otimização de Tocher e os métodos hierárquicos com base na  $D^2$  agrupam as cultivares de forma similar e coerente com a origem genética do germoplasma avaliado. Além disso, em todos os agrupamentos formados com base na distância generalizada de Mahalanobis, as cultivares “Rio Tibagi” e “Iapar 44” estão inseridas no mesmo grupo, lado a lado, nos dendrogramas, o que confirma a coerência dos grupos formados, pois a “Rio Tibagi” foi um dos parentais utilizados no desenvolvimento da cultivar “Iapar 44” (RIBEIRO, 2001). O mesmo ocorreu com as cultivares “Macanudo” e “Minuano”, provenientes do mesmo cruzamento.

Por outro lado, os grupos formados com base na distância euclidiana média padronizada (D) e 50% de similaridade foram discordantes entre os métodos hierárquicos. Houve formação de três, quatro, quatro, três, nove e quatro grupos de cultivares, respectivamente, pelos métodos hierárquicos da ligação simples, de Ward, da ligação completa, da mediana, da ligação média dentro de grupo e da ligação média entre grupo (Figura 1). No entanto, a separação das cultivares em dois grupos (grupo 1 = cultivar “Irai” e grupo 2 = demais cultivares) é possível, mas somente a 85% de similaridade. Esses resultados reforçam a adequabilidade da utilização da distância generalizada de Mahalanobis para a formação dos grupos em dados provenientes de experimentos planejados com repetição (CRUZ & CARNEIRO, 2003). De maneira geral, esses resultados assemelham-se aos verificados por TOTTI et al. (2001), KARASAWA et al. (2005), SUDRÉ et al. (2005), ALBUQUERQUE et al. (2006), BERTAN et al. (2006) e BONETT et al. (2006).

O coeficiente de correlação cofenética (CCC) obtido entre a matriz de distância generalizada de Mahalanobis ( $D^2$ ) e a matriz de distância cofenética (C), obtida a partir do dendrograma de cada método, foram de elevada magnitude ( $r \geq 0,90$ ) e significativos ( $P \leq 0,01$ ), evidenciando consistência dos

agrupamentos (Tabela 2). Já o CCC entre a matriz de distância euclidiana média padronizada (D) e C foram significativos ( $P \leq 0,01$ ), porém de magnitude inferior, oscilando entre 0,75 (Ward) e 0,92 (ligação média entre grupo). Esses resultados revelam a maior consistência dos agrupamentos formados com base na distância generalizada de Mahalanobis ( $D^2$ ) em relação à euclidiana média padronizada (D) e reforçam a adequabilidade do uso da  $D^2$  em relação à D. Sugere, ainda, maior concordância entre os métodos de agrupamento com base em  $D^2$ .

O coeficiente de correlação entre os métodos de agrupamento, obtidos com base na matriz da distância generalizada de Mahalanobis ( $D^2$ ), oscilou entre 0,89 (Ward e ligação simples) e 1,00 (ligação média entre grupo e ligação simples e ligação média entre grupo e mediana). Já com base matriz de distância euclidiana média padronizada (D) variou de 0,65 (ligação simples e Ward) e 0,98 (Ward e ligação média dentro de grupo). Os coeficientes de correlação entre os métodos de agrupamento obtidos com base em  $D^2$  apresentaram magnitudes superiores aos obtidos com base em D, o que comprova maior concordância entre os métodos de agrupamento com base em  $D^2$  (Tabela 2).

A análise de variância multivariada (MANOVA) revelou pelos critérios de Wilk's, de Lawley-Hotelling e de Pillai's, que os vetores de média dos dois grupos formados por meio do método de Tocher e dos métodos hierárquicos, com base em  $D^2$ , diferem ( $P \leq 0,05$ ). Esses resultados revelam que o perfil de médias dos grupos difere e que esses grupos são divergentes, possibilitando cruzamentos promissores (Figura 2).

Do ponto de vista do melhorista de plantas, o processamento dos dados por diversos métodos de agrupamento e com base em diversas medidas de dissimilaridade, e a consideração das particularidades de cada um, é adequada para uma melhor tomada de decisão em relação à escolha de cultivares para os cruzamentos. Os agrupamentos com base em  $D^2$ , foram concordantes e qualquer método poderia ser utilizado. Além disso, a  $D^2$  mostrou-se adequada em relação à D. No entanto, há necessidade de comparações adicionais antes dessas considerações serem generalizadas e, ainda comparações com outras metodologias com base em outras medidas de dissimilaridade.

## CONCLUSÕES

Para esse banco de dados conclui-se que:



Agrupamentos com base na distância euclidiana média padronizada são distintos dos formados com base na distância generalizada de Mahalanobis, exceto o método de otimização de Tocher.

O método de otimização de Tocher e os métodos hierárquicos da ligação simples, de Ward, da ligação completa, da mediana, da ligação média dentro de grupo e da ligação média entre grupo, com base na distância generalizada de Mahalanobis formam grupos concordantes e coerentes com a origem genética do germoplasma avaliado.

A cultivar “Iraí” possui comportamento distinto das demais cultivares, e as técnicas de agrupamento, com base na distância generalizada de Mahalanobis, captaram essa divergência.

## **AGRADECIMENTOS**

Ao Conselho Nacional de Desenvolvimento Científico e Tecnológico (CNPq), pela concessão de bolsa de produtividade em pesquisa à Nerinéia Dalfollo Ribeiro. À Coordenação de Aperfeiçoamento de Pessoal de Nível Superior (CAPES), pela concessão de bolsa de mestrado à Joseane Rodrigues de Souza e Evandro Jost.

## **REFERÊNCIAS**

- ALBUQUERQUE, M.A. et al. Estabilidade em análise de agrupamento: estudo de caso em ciência florestal. **Revista Árvore**, v.30, p.257-265, 2006.
- BARROSO, L. P. & ARTES, R. **Análise Multivariada**. Lavras: UFLA, 2003. 151p.
- BENIN, G. et al. Comparações entre medidas de dissimilaridade e estatísticas multivariadas como critérios no direcionamento de hibridações em aveia. **Ciência Rural**, v.33, p.657-662, 2003.
- BERTAN, I. et al. Comparação de métodos de agrupamento na representação da distância morfológica entre genótipos de trigo. **Revista Brasileira de Agrociência**, v.12, p.279-286, 2006.
- BONETT, L.P. et al. Divergência genética em germoplasma de feijoeiro comum coletado no estado do Paraná, Brasil. **Semina**, v.27, p.547-560, 2006.
- BUSSAB, W. O. et al. **Introdução à análise de agrupamentos**. São Paulo: ABE, 1990. 105p.
- COMISSÃO ESTADUAL DE PESQUISA DE FEIJÃO. CEPEF. **Indicações técnicas para a cultura do feijão no Rio Grande do Sul 2003/04**. Passo Fundo: UPF, 2003. 149p.

- CRUZ, C.D. & CARNEIRO, P.C.S. **Modelos biométricos aplicados ao melhoramento genético**. Viçosa: UFV, 2003. 585p.
- CRUZ, C.D. & REGAZZI, A.J. **Modelos biométricos aplicados ao melhoramento genético**. 2.ed. Viçosa: UFV, 1997. 390p.
- CRUZ, C.D. **Aplicação de algumas técnicas multivariadas no melhoramento de plantas**. 1990. 188f. Tese (Doutorado em Agronomia) - Programa de Pós-graduação em Genética e Melhoramento de Plantas, Escola Superior de Agricultura Luiz de Queiroz.
- CRUZ, C.D. **PROGRAMA GENES**: versão Windows: aplicativo computacional em genética e estatística. Viçosa: UFV, 2001. 648p.
- GOMES, F.P. **Curso de estatística experimental**. 13. ed. Piracicaba: São Paulo: Nobel 1990. 468 p.
- KARASAWA, M. et al. Aplicação de métodos de agrupamento na quantificação da divergência genética entre acessos de tomateiro. **Horticultura Brasileira**, v.23, p.1000-1005, 2005.
- LÚCIO, A.D. et al. Classificação dos experimentos de competição de cultivares quanto a sua precisão. **Pesquisa Agropecuária Gaúcha**, v.5, p.99-103, 1999.
- MALUF, W.R.; FERREIRA, P.E. Análise multivariada da divergência genética em feijão-vagem (*Phaseolus vulgaris* L.). **Horticultura Brasileira**, v.1, p.31-34, 1983.
- MINGOTI, S.A. **Análise de dados através de métodos de estatística multivariada**. Belo Horizonte: Editora UFMG, 2005. 297p.
- RIBEIRO, N.D. **Escolha de genitores de feijoeiro por meio da divergência genética**. 2001. 80f. Tese (Doutorado em Agronomia) – Programa de Pós-graduação em Agronomia, Universidade Federal de Santa Maria.
- STEEL, R.G.D. et al. **Principles and procedures of statistics a biometrical approach**. 3<sup>rd</sup> ed. New York: McGraw Hill Book, 1997. 666p.
- SUDRÉ, C.P. et al. Divergência genética entre acessos de pimenta e pimentão utilizando técnicas multivariadas. **Horticultura Brasileira**, v.23, p.22-27, 2005.
- TOTTI, R. et al. Utilização de métodos de agrupamentos hierárquicos em acessos de *Paspalum* (*Graminea (Poaceae)*). **Semina**, v.22, p.25-35, 2001.

Tabela 1 - Análise de variância conjunta e significância dos quadrados médios dos caracteres produtividade de grãos (PROD), número de vagens por planta (NVP), número de sementes por vagem (NSV), massa de cem grãos (MCG), população final de plantas (POP), número de dias da emergência ao florescimento (FLOR), número de dias da emergência à colheita (CICLO), altura de inserção da primeira vagem (APV), altura de inserção da última vagem (AUV) e grau de acamamento (ACA), média, coeficiente de variação experimental (CV) e relação entre o maior e o menor quadrado médio residual entre os ambientes ( $QMr^+ / QMr^-$ ), de 14 cultivares de feijão, avaliadas em nove experimentos. Santa Maria-RS, UFSM, 2007.

Fonte de variação	Quadrado Médio <sup>(1 e 2)</sup>				
	PROD (kg ha <sup>-1</sup> )	NVP	NSV	MCG (g)	POP (plantas 3m <sup>-2</sup> )
Blocos/Ambiente	1516431,13* <sub>(18)</sub>	40,85* <sub>(18)</sub>	0,39 <sup>ns</sup> <sub>(18)</sub>	17,14* <sub>(18)</sub>	264,55* <sub>(18)</sub>
Cultivares (C)	1253542,70* <sub>(13)</sub>	82,42* <sub>(13)</sub>	5,23* <sub>(13)</sub>	550,16* <sub>(13)</sub>	831,54* <sub>(13)</sub>
Ambientes (A)	21674226,98* <sub>(8)</sub>	460,58* <sub>(8)</sub>	12,68* <sub>(8)</sub>	546,72* <sub>(8)</sub>	1288,87* <sub>(8)</sub>
CxA	366510,90* <sub>(75)</sub>	15,80* <sub>(104)</sub>	0,31 <sup>ns</sup> <sub>(104)</sub>	12,82* <sub>(74)</sub>	258,12* <sub>(57)</sub>
Resíduo	95535,36 <sub>(162)</sub>	6,47 <sub>(234)</sub>	0,27 <sub>(234)</sub>	6,20 <sub>(160)</sub>	148,60 <sub>(119)</sub>
Média	1409,96	11,52	4,29	19,03	56,34
CV (%)	21,92	22,09	12,13	13,08	21,64
$QMr^+ / QMr^-$	16,47	4,06	4,59	8,41	15,17

Fonte de variação	Quadrado Médio <sup>(1 e 2)</sup>				
	FLOR (dias)	CICLO (dias)	APV (cm)	AUV (cm)	ACA <sup>(3)</sup>
Blocos/Ambiente	5,87* <sub>(18)</sub>	28,91* <sub>(18)</sub>	35,07* <sub>(18)</sub>	47,16 <sup>ns</sup> <sub>(18)</sub>	4,82* <sub>(18)</sub>
Cultivares (C)	142,45* <sub>(13)</sub>	184,34* <sub>(13)</sub>	138,26* <sub>(13)</sub>	921,91* <sub>(13)</sub>	49,38* <sub>(13)</sub>
Ambientes (A)	478,74* <sub>(8)</sub>	613,25* <sub>(8)</sub>	455,01* <sub>(8)</sub>	3271,00* <sub>(8)</sub>	62,65* <sub>(8)</sub>
CxA	6,04* <sub>(104)</sub>	17,02* <sub>(104)</sub>	39,83* <sub>(78)</sub>	103,06* <sub>(88)</sub>	2,39* <sub>(104)</sub>
Resíduo	1,74 <sub>(234)</sub>	2,07 <sub>(234)</sub>	14,77 <sub>(168)</sub>	48,65 <sub>(194)</sub>	1,40 <sub>(234)</sub>
Média	36,99	77,19	15,03	40,94	5,99
CV (%)	3,57	1,86	25,57	17,04	19,79
$QMr^+ / QMr^-$	3,96	6,79	7,62	8,13	5,67

<sup>(1)ns</sup> Não-significativo. \* Significativo a 5% de probabilidade pelo teste F. <sup>(2)</sup> Valores subscritos entre parênteses referem-se aos graus de liberdade da fonte de variação. <sup>(3)</sup> Escala de notas entre um a nove (1 = planta ereta; 9 = planta acamada).

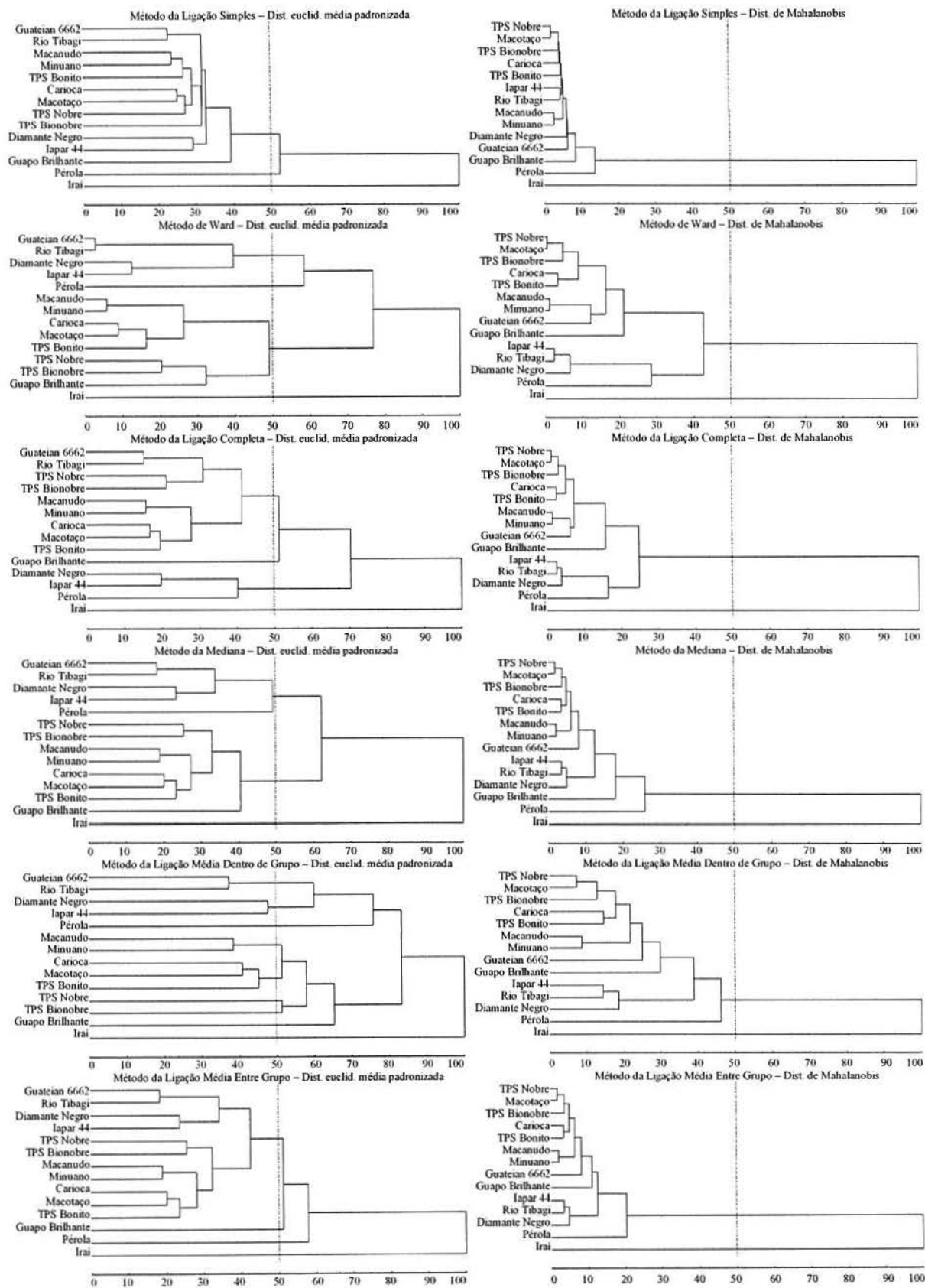


Figura 1 – Dendrogramas dos métodos de agrupamento hierárquicos, a partir da distância euclidiana média padronizada (coluna da esquerda) e generalizada de Mahalanobis (coluna da direita) para 14 cultivares de feijão, avaliadas em nove experimentos. Santa Maria-RS, UFSM, 2007.

Tabela 2 - Coeficiente de correlação cofenética <sup>(1)</sup> entre as matrizes da distância euclidiana média padronizada (D) e generalizada de Mahalanobis (D<sup>2</sup>) e os métodos de agrupamento hierárquicos e entre os métodos de agrupamento hierárquicos. Acima e abaixo da diagonal estão apresentados, respectivamente, os coeficientes a partir de D e D<sup>2</sup>. Santa Maria-RS, UFSM, 2007.

	D <sup>2</sup>	Ligação Simples	Ward	Ligação Completa	Mediana	Ligação Média Dentro de Grupo	Ligação Média Entre Grupo
D		0,90**	0,75**	0,86**	0,86**	0,78**	0,92**
Ligação Simples	0,97**		0,65**	0,80**	0,83**	0,69**	0,97**
Ward	0,90**	0,89**		0,77**	0,94**	0,98**	0,77**
Ligação Completa	0,96**	0,97**	0,97**		0,83**	0,79**	0,85**
Mediana	0,97**	0,99**	0,92**	0,98**		0,97**	0,90**
Ligação Média Dentro de Grupo	0,94**	0,94**	0,98**	0,99**	0,97**		0,81**
Ligação Média Entre Grupo	0,97**	1,00**	0,93**	0,98**	1,00**	0,97**	

<sup>(1)</sup> Não-significativo. \*\* significativo a 1% de probabilidade, pelo teste t com 89 graus de liberdade.

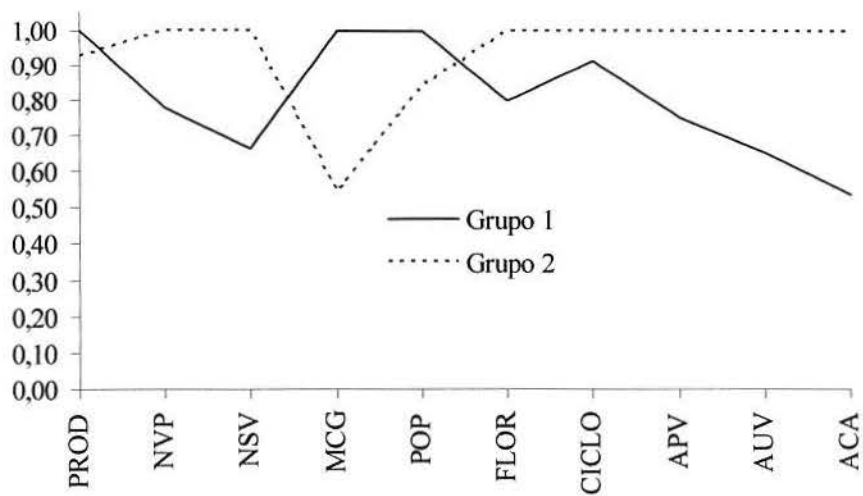


Figura 2 – Perfil de média dos caracteres produtividade de grãos (PROD), número de vagens por planta (NVP), número de sementes por vagem (NSV), massa de cem grãos (MCG), população final de plantas (POP), número de dias da emergência ao florescimento (FLOR), número de dias da emergência à colheita (CICLO), altura de inserção da primeira vagem (APV), altura de inserção da última vagem (AUV), grau de acamamento (ACA) e coloração do tegumento dos grãos (COR) em cada grupo. Grupo 1 formado pela cultivar “Iraí” e grupo 2 formado pelas demais cultivares.

## NORMAS PARA PUBLICAÇÃO

---

## NORMAS PARA PUBLICAÇÃO

1. **CIÊNCIA RURAL** - Revista Científica do Centro de Ciências Rurais da Universidade Federal de Santa Maria publica artigos científicos, revisões bibliográficas e notas referentes à área de Ciências Agrárias que deverão ser destinados com exclusividade.
2. Os artigos científicos e notas devem ser encaminhados em três vias, revisões bibliográficas em quatro vias, datilografados e/ou editados em idioma Português ou Inglês e paginados no lado inferior direito. O trabalho deverá ser digitado em folha com tamanho A4 210 x 297mm, com no máximo, 28 linhas em espaço duplo, fonte Times New Roman, tamanho 12. O máximo de páginas será 15 para artigos científicos, 20 para revisão bibliográfica e 8 para nota, incluindo tabelas, gráficos e ilustrações. Cada figura, ilustração ou tabela equivale a uma página. Enviar a forma digitalizada somente quando solicitada.
3. O artigo científico deverá conter os seguintes tópicos: Título (Português e Inglês); Resumo; Palavras-chave (mínimo 3, máximo 8); Abstract (mínimo 3, máximo 8); Key words; Introdução com Revisão de Literatura; Material e Métodos; Resultados e Discussão; Conclusão; Referências. Agradecimento(s) ou Agradecimento (s) e Apresentação; Fontes de Aquisição e Informe Verbal, utilizar quando houverem antes das referências. **Antes das referências deverá também ser descrito, quando apropriado, que o trabalho foi aprovado pela Comissão de Ética e Biossegurança da instituição e que os estudos em animais foram realizados de acordo com normas éticas.**
4. A revisão bibliográfica deverá conter os seguintes tópicos: Título (Português e Inglês); Resumo; Palavras-chave (mínimo 3, máximo 8); Abstract (mínimo 3, máximo 8); Key words; Introdução; Desenvolvimento; Conclusão; Referências. Agradecimento(s) ou Agradecimento (s) e Apresentação; Fontes de Aquisição e Informe Verbal, utilizar quando houverem antes das referências. **Antes das referências deverá também ser descrito, quando apropriado, que o trabalho foi aprovado pela Comissão de Ética e Biossegurança da instituição e que os estudos em animais foram realizados de acordo com normas éticas.**
5. A nota deverá conter os seguintes tópicos: Título (Português e Inglês); Resumo; Palavras-chave (mínimo 3, máximo 8); Abstract; Key words (mínimo 3, máximo 8); Texto [sem subdivisão, porém com introdução; metodologia; resultados e discussão e conclusão (podendo conter tabelas ou figuras)]; Referências. Agradecimento(s) ou Agradecimento (s) e Apresentação; Fontes de Aquisição e Informe Verbal, utilizar quando houverem antes das referências. **Antes das referências deverá também ser descrito, quando apropriado, que o trabalho foi aprovado pela Comissão de Ética e Biossegurança da instituição e que os estudos em animais foram realizados de acordo com normas éticas.**
6. Não serão fornecidas separatas. Os artigos estão disponíveis no formato pdf no endereço eletrônico da revista ([www.scielo.br/cr](http://www.scielo.br/cr)).
7. Os nomes dos autores deverão ser colocados por extenso abaixo do título, um ao lado do outro, seguidos de números (romanos) que serão repetidos no rodapé, para a especificação (departamento, instituição, cidade, estado e país) e indicação de autor para correspondência (com endereço completo, CEP e obrigatoriamente E-mail). Faculta-se a não identificação da autoria em duas cópias dos artigos enviados.
8. As citações dos autores, no texto, deverão ser feitas com letras maiúsculas seguidas do ano de publicação, conforme exemplos. Esses resultados estão de acordo com os reportados por MILLER & KIPLINGER (1966) e LEE et al. (1996), como uma má formação congênita (MOULTON, 1978).
9. As Referências deverão ser efetuadas conforme ABNT (NBR 6023/2000):
  - 9.1. Citação de livro: JENNINGS, P.B. **The practice of large animal surgery**. Philadelphia : Saunders, 1985. 2v. TOKARNIA, C.H. et al. (Mais de dois autores) **Plantas tóxicas da Amazônia a bovinos e outros herbívoros**. Manaus : INPA, 1979. 95p.
  - 9.2. Capítulo de livro com autoria: GORBAMAN, A. A comparative pathology of thyroid. In: HAZARD, J.B.; SMITH, D.E. **The thyroid**. Baltimore : Williams & Wilkins, 1964. Cap.2, p.32-48.
  - 9.3. Capítulo de livro sem autoria: COCHRAN, W.C. The estimation of sample size. In: \_\_\_\_\_. **Sampling techniques**. 3.ed. New York : John Wiley, 1977. Cap.4, p.72-90. TURNER, A.S.; McILWRAITH, C.W. Fluidoterapia. In: \_\_\_\_\_. **Técnicas cirúrgicas em animais de grande porte**. São Paulo : Roca, 1985. p.29-40.
  - 9.4. Artigo completo: AUDE, M.I.S. et al. (Mais de dois autores) Época de plantio e seus efeitos na produtividade e teor de sólidos solúveis no caldo de cana-de-açúcar. **Ciência Rural**, Santa Maria, v.22, n.2, p.131-137, 1992.
  - 9.5. Resumos: RIZZARDI, M.A.; MILGIORANÇA, M.E. Avaliação de cultivares do ensaio nacional de girassol, Passo Fundo, RS, 1991/92. In: JORNADA DE PESQUISA DA UFSM, 1., 1992, Santa Maria, RS. **Anais...** Santa Maria : Pró-reitoria de Pós-graduação e Pesquisa, 1992. V.1. 420p. p.236.
  - 9.6. Tese, dissertação: COSTA, J.M.B. **Estudo comparativo de algumas características digestivas entre bovinos (Charolês) e bubalinos (Jafarabad)**. 1986. 132f. Monografia/Dissertação/Tese (Especialização/Mestrado/Doutorado em Zootecnia) - Curso de Pós-graduação em Zootecnia, Universidade Federal de Santa Maria.



- 9.7. Boletim: ROGIK, F.A. **Indústria da lactose**. São Paulo : Departamento de Produção Animal, 1942. 20p. (Boletim Técnico, 20).
- 9.8. Informação verbal: identificada no próprio texto logo após a informação, através da expressão entre parênteses. Exemplo: ... são achados descritos por Vieira (1991 - Informe verbal). Ao final do texto, antes das Referências Bibliográficas, citar o **endereço completo do autor** (incluir E-mail), e/ou local, evento, data e tipo de apresentação na qual foi emitida a informação.
- 9.9. Documentos eletrônicos:  
MATERA, J.M. **Afecções cirúrgicas da coluna vertebral: análise sobre as possibilidades do tratamento cirúrgico**. São Paulo : Departamento de Cirurgia, FMVZ-USP, 1997. 1 CD.  
GRIFON, D.M. Arthroscopic diagnosis of elbow displasia. In: WORLD SMALL ANIMAL VETERINARY CONGRESS, 31., 2006, Prague, Czech Republic. **Proceedings...** Prague: WSAVA, 2006. p.630-636. Capturado em 12 fev. 2007. Online. Disponível em: <http://www.ivis.org/proceedings/wsava/2006/lecture22/Griffon1.pdf?LA=1>  
UFRGS. Transgênicos. **Zero Hora** Digital, Porto Alegre, 23 mar. 2000. Especiais. Capturado em 23 mar. 2000. Online. Disponível na Internet: <http://www.zh.com.br/especial/index.htm>.  
ONGPHIPHADHANAKUL, B. Prevention of postmenopausal bone loss by low and conventional doses of calcitriol or conjugated equine estrogen. **Maturitas**, (Ireland), v.34, n.2, p.179-184, Feb 15, 2000. Obtido via base de dados MEDLINE. 1994-2000. 23 mar. 2000. Online. Disponível na Internet <http://www.Medscape.com/server-java/MedlineSearchForm>.  
MARCHIONATTI, A.; PIPPI, N.L. Análise comparativa entre duas técnicas de recuperação de úlcera de córnea não infectada em nível de estroma médio. In: SEMINARIO LATINOAMERICANO DE CIRURGIA VETERINÁRIA, 3., 1997, Corrientes, Argentina. **Anais...** Corrientes : Facultad de Ciencias Veterinarias - UNNE, 1997. Disquete. 1 disquete de 31/2. Para uso em PC.
10. Desenhos, gráficos e fotografias serão denominados figuras e terão o número de ordem em algarismos arábicos. Tabelas e figuras devem ser enviadas à parte, cada uma sendo considerada uma página. Os desenhos e gráficos (em largura de 7,5 ou 16cm) devem ser feitos em editor gráfico impresso a laser, em papel fotográfico glossy sempre em qualidade máxima, e devem conter no verso o nome do autor, orientação da borda superior e o número das legendas correspondentes, as quais devem estar em folhas à parte. Alternativamente, após aprovação as figuras poderão ser enviadas digitalizadas com ao menos 800dpi, em extensão .tiff. **Fotografias, desenhos e gráficos devem ser enviados, obrigatoriamente, em três vias**. As tabelas devem conter a palavra tabela, seguida do número de ordem em algarismo arábico e não devem exceder uma lauda.
11. Os conceitos e afirmações contidos nos artigos serão de inteira responsabilidade do(s) autor(es).
12. O ofício de encaminhamento dos artigos deve conter, **obrigatoriamente**, a assinatura de todos os autores ou termo de compromisso do autor principal, responsabilizando-se pela inclusão dos co-autores.
13. Lista de verificação - Checklist (Vide link na página da revista [www.ufsm.br/ccr/revista/](http://www.ufsm.br/ccr/revista/))
14. Taxas de publicação e tramitação  
A Ciência Rural cobra taxas de tramitação e publicação de artigos. A taxa atual de tramitação é o equivalente a US\$ 7,00 (sete dólares americanos) por trabalho submetido; e a taxa para publicação de US\$ 10,00 por página impressa. Essas taxas vigorarão até dezembro de 2006. Para trabalhos enviados a partir de 01/01/2007 a taxa de tramitação passará a US\$ 15,00 e a taxa de publicação de trabalhos será de US\$ 20,00 por página impressa. A taxa de US\$20,00 é obrigatória também para todos os trabalhos publicados a partir de 2007. Os pagamentos deverão ser feitos em reais (R\$), de acordo com a taxa de câmbio comercial do dia. Essas taxas deverão ser pagas no Banco do Brasil, Agência 1484-2, Conta Corrente 250945-8 em nome da FATEC - Projeto 96945. Alternativamente, poderá ser enviado um cheque no valor correspondente em nome da FATEC. Pagamentos por cartão de crédito VISA e por boleto bancário são também aceitos. A submissão do artigo (modelo) deverá ser obrigatoriamente acompanhada do recibo da taxa de tramitação (cheque correspondente ou cartão de crédito). A taxa de submissão e publicação é obrigatória para todos os trabalhos, independentemente do autor ser assinante da Revista. A taxa de publicação (Faça o download do arquivo para pagamento da taxa de publicação) somente deverá ser paga (e o comprovante anexado) após a revisão final das provas do manuscrito pelos autores. Professores do Centro de Ciências Rurais e os Programas de Pós-graduação do Centro têm os seus artigos previamente pagos pelo CCR, estando isentos da taxa de publicação. Trabalhos submetidos por esses autores, no entanto, devem pagar a taxa de tramitação. No caso de impressão colorida, todos os trabalhos publicados deverão pagar um adicional de US\$ 120,00 por página colorida impressa, independentemente do número de figuras na respectiva página. Este pagamento também deverá ser realizado até a publicação do artigo rubricado obedecendo uma das formas previamente mencionadas. O pagamento da taxa de publicação poderá ser realizado por boleto bancário, no caso de pessoa física fornecer o CIC e no caso de pessoa jurídica CNPJ em ambos os casos o endereço completo é obrigatório para a emissão da fatura.
15. Os artigos serão publicados em ordem de aprovação.
16. Os artigos não aprovados serão devolvidos.
17. Copyright:  
A reprodução de artigos é somente permitida com a citação da fonte. O uso comercial das informações é proibido.
18. Política Editorial:  
A decisão de recomendação para publicação depende da aprovação do Comitê Editorial, Comitê de Área e da revisão por pares.
19. Em caso de dúvida, consultar artigos de fascículos já publicados antes de dirigir-se à Comissão Editorial.