



PORTO ALEGRE, REGIÃO CENTRAL

BAIRRO FLORESTA



BAIRRO FLORESTA

O LOCAL

A área de intervenção escolhida está situada na franja entre duas realidades muito diferentes da cidade de Porto Alegre: um dos bairros mais valorizados da cidade, o bairro Moinhos de Vento, e uma zona consideravelmente degradada, entre a Avenida Farrapos e a Avenida da Legalidade e da Democracia. Assim sendo, conta com boa infraestrutura urbana e acessibilidade, sem que o preço do imóvel seja tão elevado quanto em outros bairros mais valorizados economicamente.

Nos últimos anos, cidades importantes do mundo vêm implantando polos criativos como parte fundamental de processos de revitalização e reurbanização de grandes áreas degradadas. A efervescência e mobilização próprias desses setores são alguns dos fatores decisivos para consolidar novos espaços e atrair parcerias e investimentos público-privados (IN-MOD).

O 4º distrito, principalmente os bairros Floresta e Independência, abriga o Distrito C: um coletivo de artistas e empreendedores da economia criativa, que desejam ampliar a densidade desse tipo de atividade econômica no território, promovendo um ambiente de inovação e atraindo mais visitantes e novos artistas, trazendo, assim, desenvolvimento a uma região da cidade que esteve esquecida nas últimas décadas. O Coletivo de Moda e Design proposto encaixa-se no perfil da economia criativa e seria mais um equipamento a potencializar a atratividade da região.

O terreno escolhido está localizado no Bairro Floresta e é, na verdade, a união cinco lotes, constituindo um recorte de quarteirão que conecta a Rua Hoffmann com a Rua Sete de Abril, na quadra entre a Avenida Cristóvão Colombo e a Rua São Carlos. Um terreno sem uso, uma oficina mecânica e três armazéns darão lugar a um coletivo de moda e design.

O TEMA

Novos talentos e autênticos criadores costumam encontrar dificuldade de se inserir no mercado tradicional, tanto pelas limitações econômicas, como pelo desejo de espaços inovadores. O mercado que desejam atender possui espírito coletivo, desejo de interação e trocas entre produtores e consumidores. Em razão desse mercado e desses criadores, vem surgindo lojas e galerias com curadoria criativa, que selecionam expositores originais, produtores locais e produtos de caráter artesanal. Com a intenção de atender a esse nicho de produtores e consumidores, proponho um centro coletivo de moda e design. A ideia é criar um espaço permeável, que proporcione encontros e convívio entre os diversos produtores e consumidores que frequentarão o local.

O público alvo são novos talentos e criadores de moda e design e seus consumidores. Consumidores não apenas no sentido literal, mas apreciadores da criatividade, do trabalho coletivo, do convívio e das trocas que um ambiente permeável possibilita.

O programa oferece espaços de criação e produção coletivos, com equipamentos de uso comum. Também inclui comércio e espaços abertos de caráter semi-público, destinados a todas as pessoas que desejarem compartilhar desse espírito. Como o terreno é um recorte de quarteirão, a ideia é permitir que os pedestres utilizem o caminho interno como uma rua pública que liga as ruas Hoffmann e Sete de Abril.



FACHADA LOTE 1 - SETE DE ABRIL



FACHADA LOTE 2 - SETE DE ABRIL

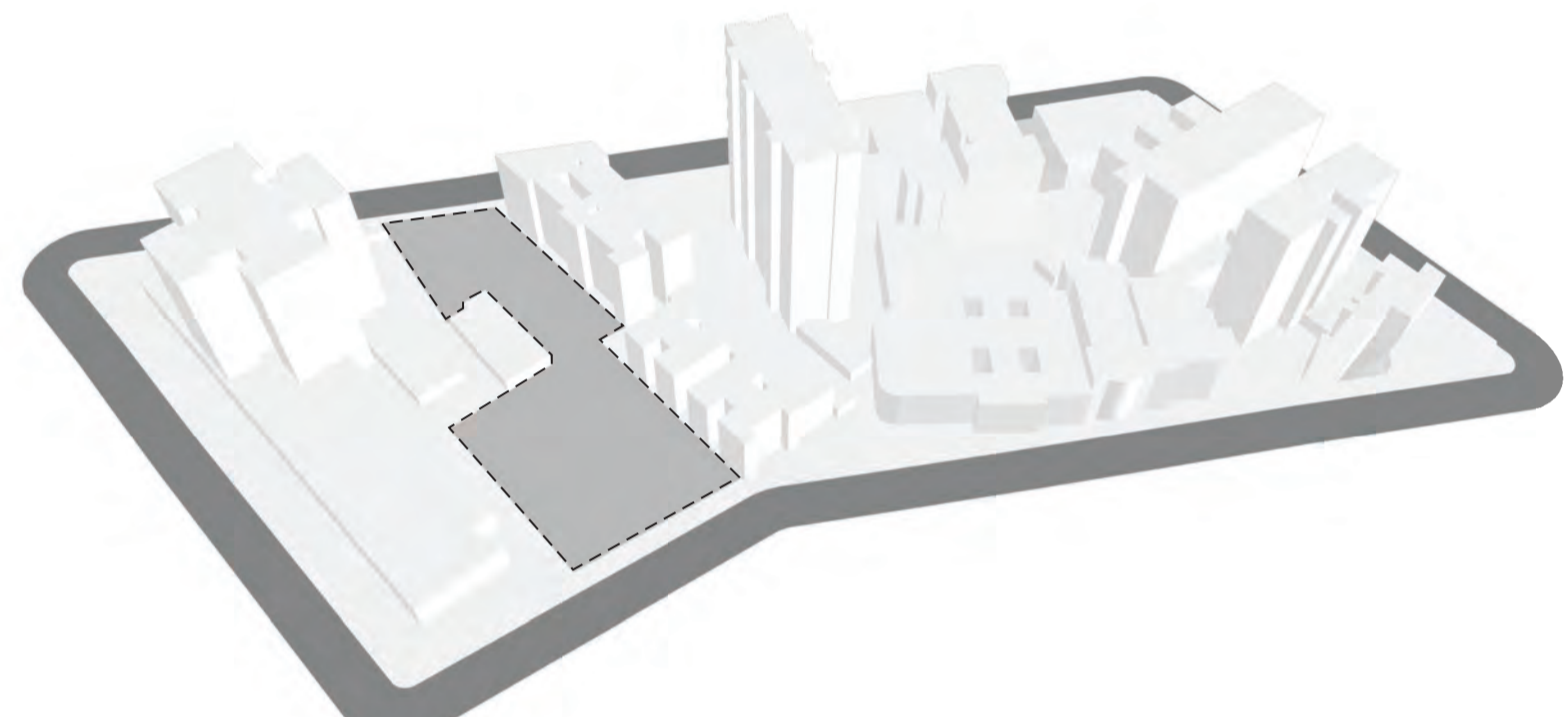


FACHADA LOTES 3 E 4 - HOFFMANN

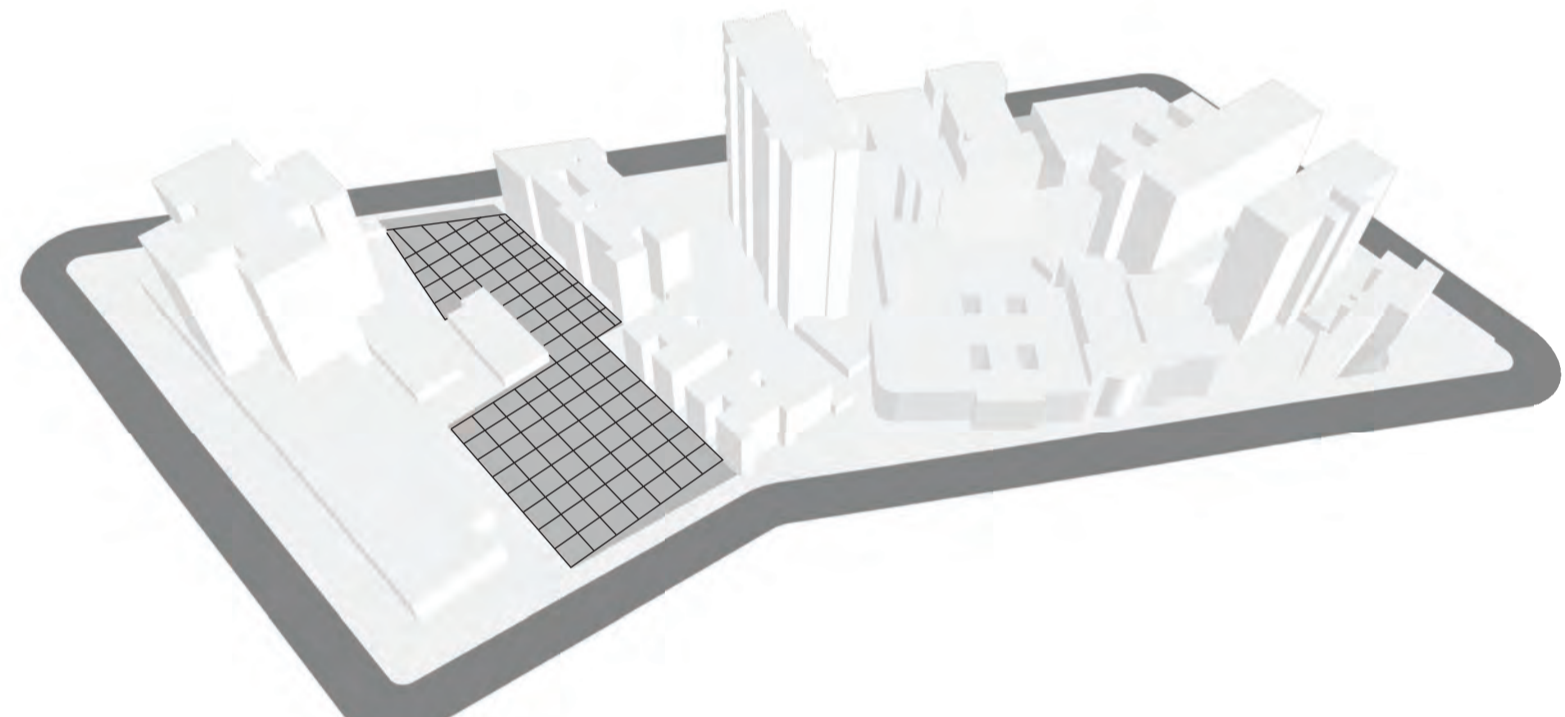


FACHADA LOTE 5 - HOFFMANN

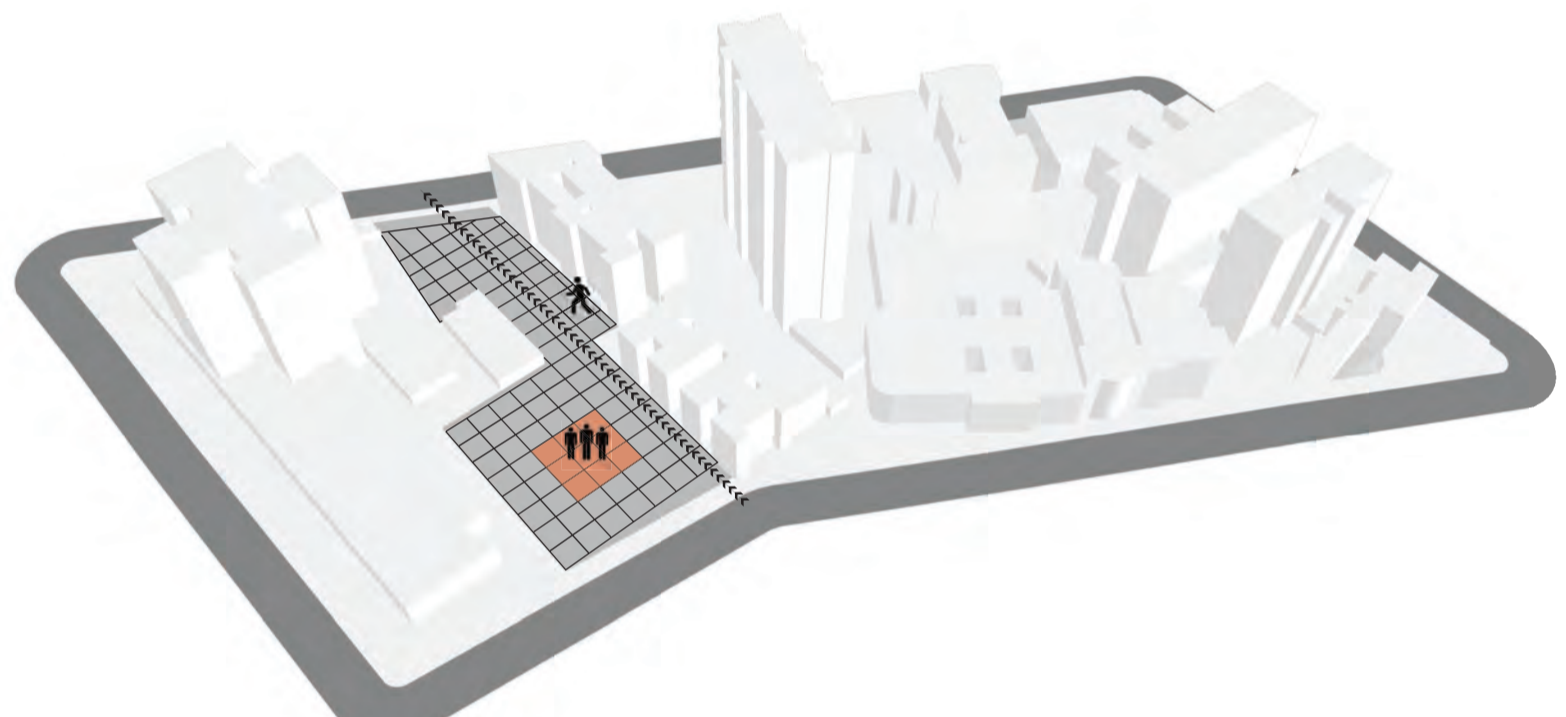
ESTRATÉGIAS DE IMPLANTAÇÃO



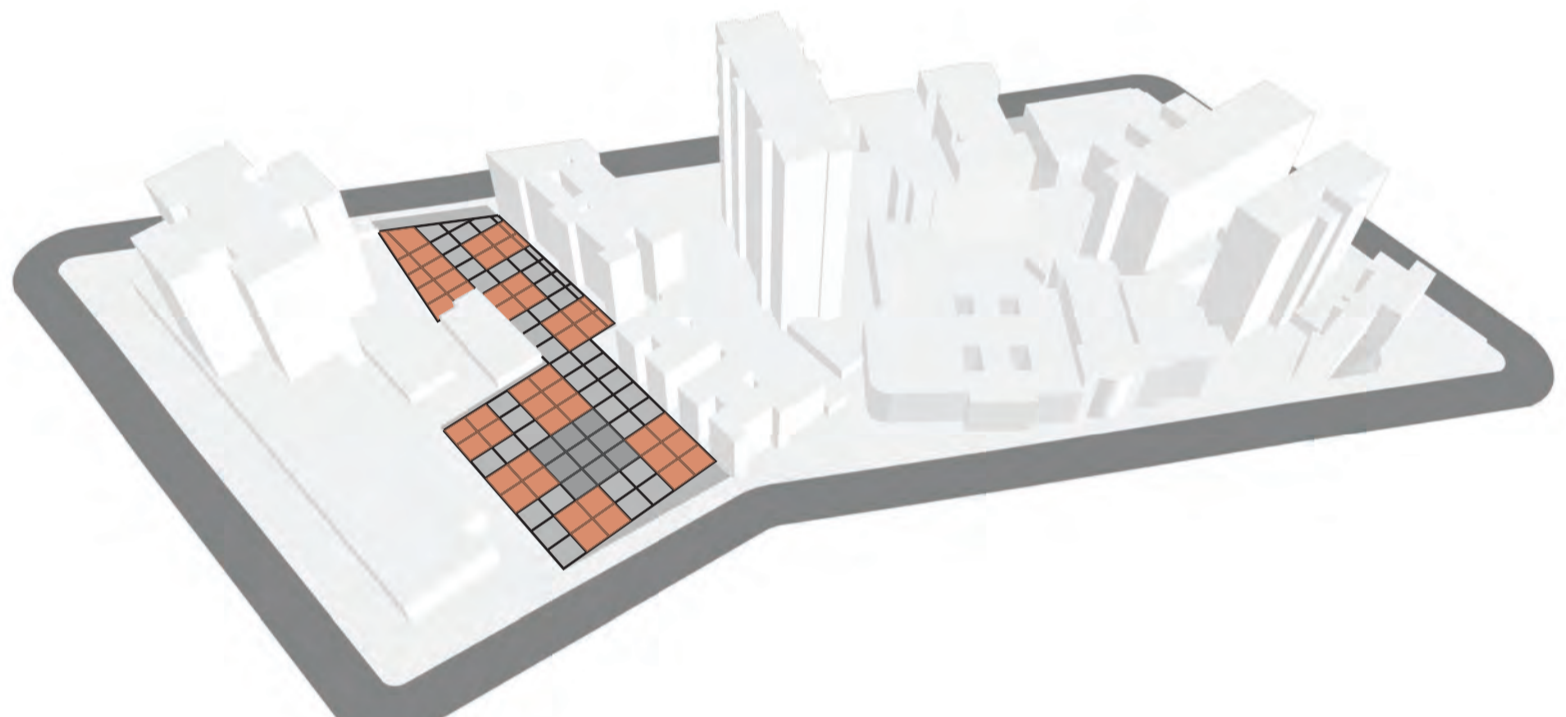
TERRENO RECORTE DE QUARTEIRÃO
encaixe da edificação dentro dos limites
edificações vizinhas sem recuos laterais



MALHA
módulo comum a todo o terreno
regularidade para o espaço aberto interno

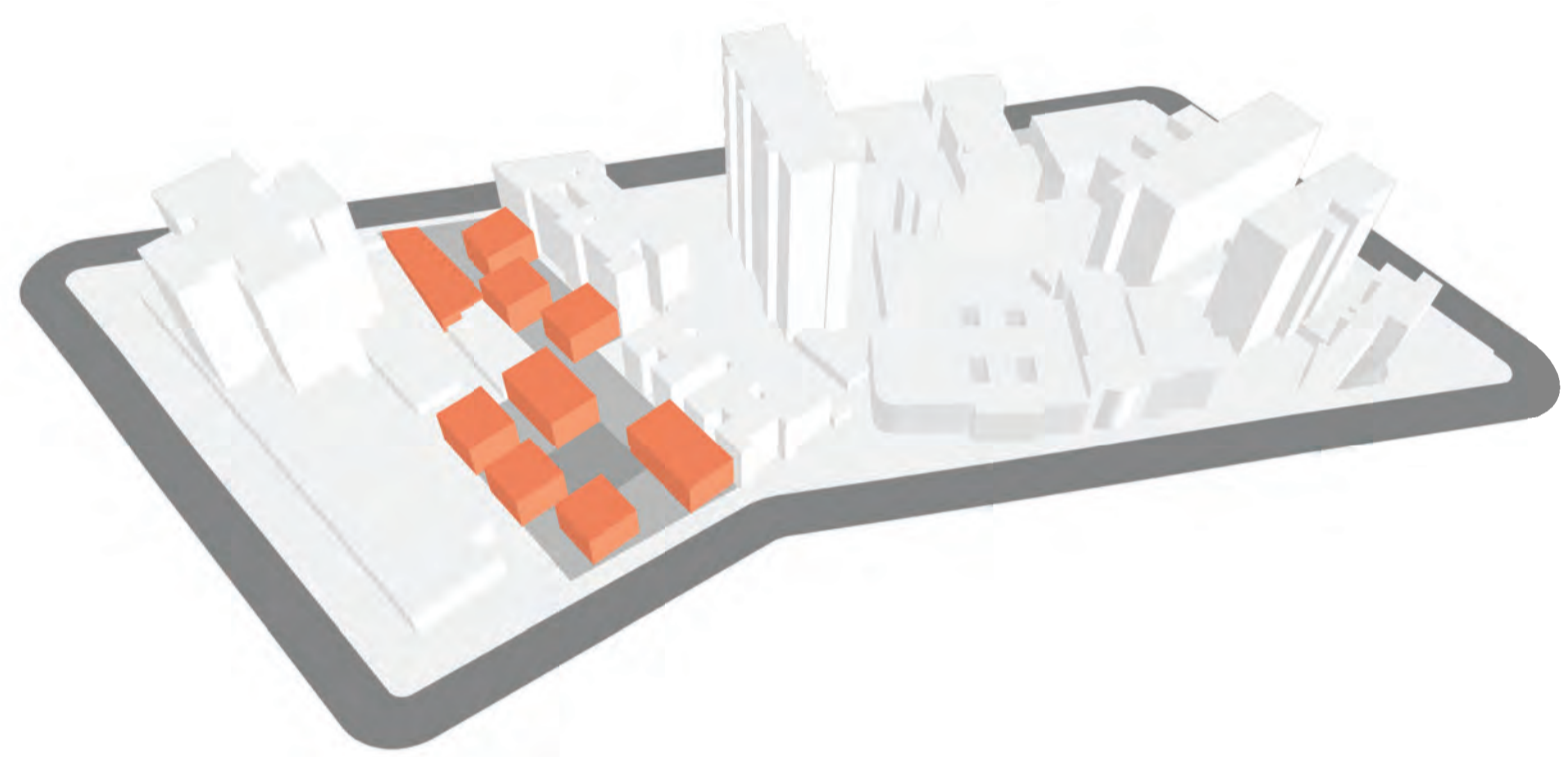


ESPAÇO ABERTO + PASSAGEM
praça de uso semi-público em contato com a calçada
passagem livre entre as ruas Hoffmann e Sete de Abril

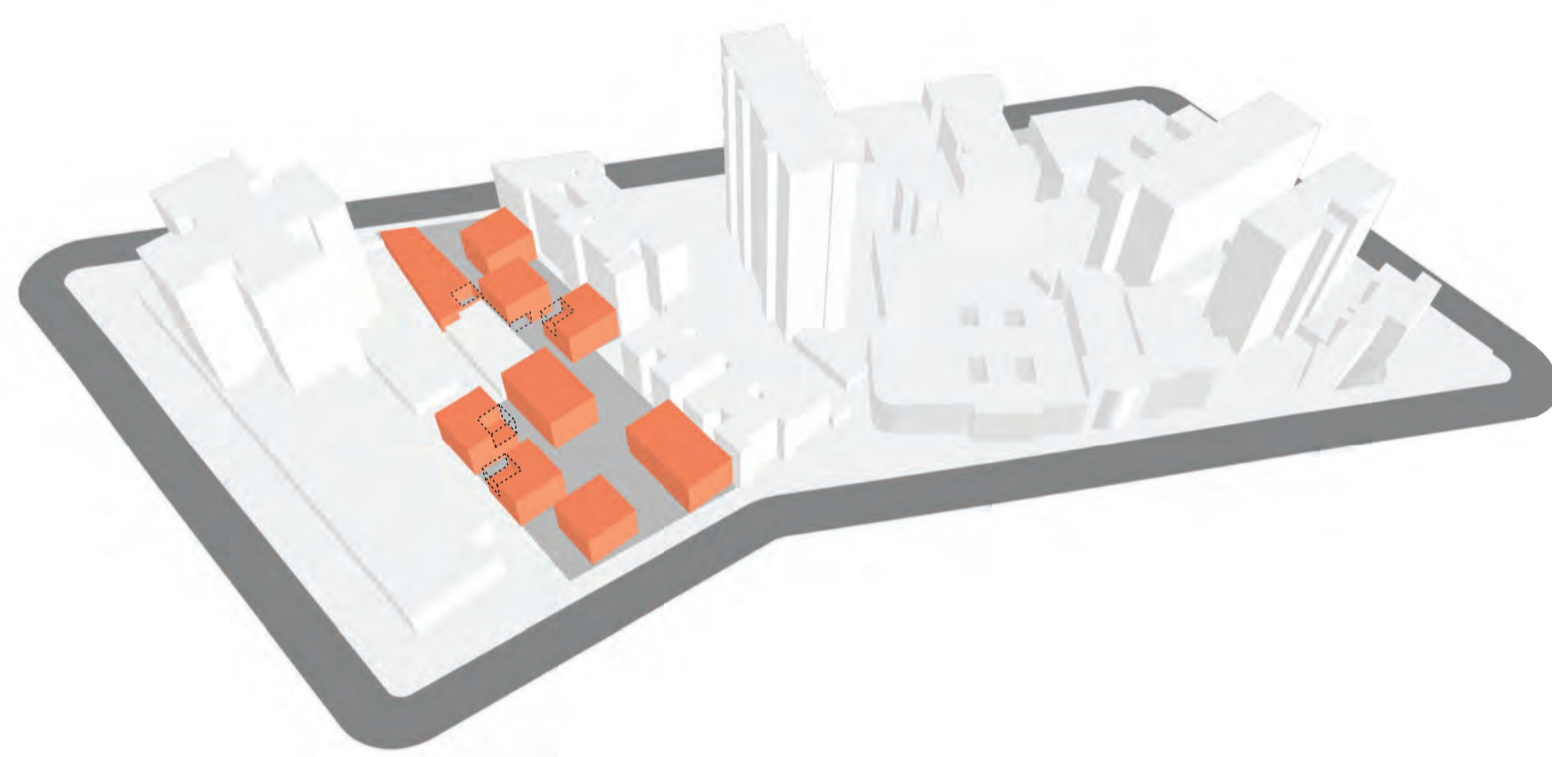


OCUPAÇÃO PERMEÁVEL
preenchimento dos módulos para geração dos edifícios
módulos pequenos e afastados para geração de vazios e fachadas internas

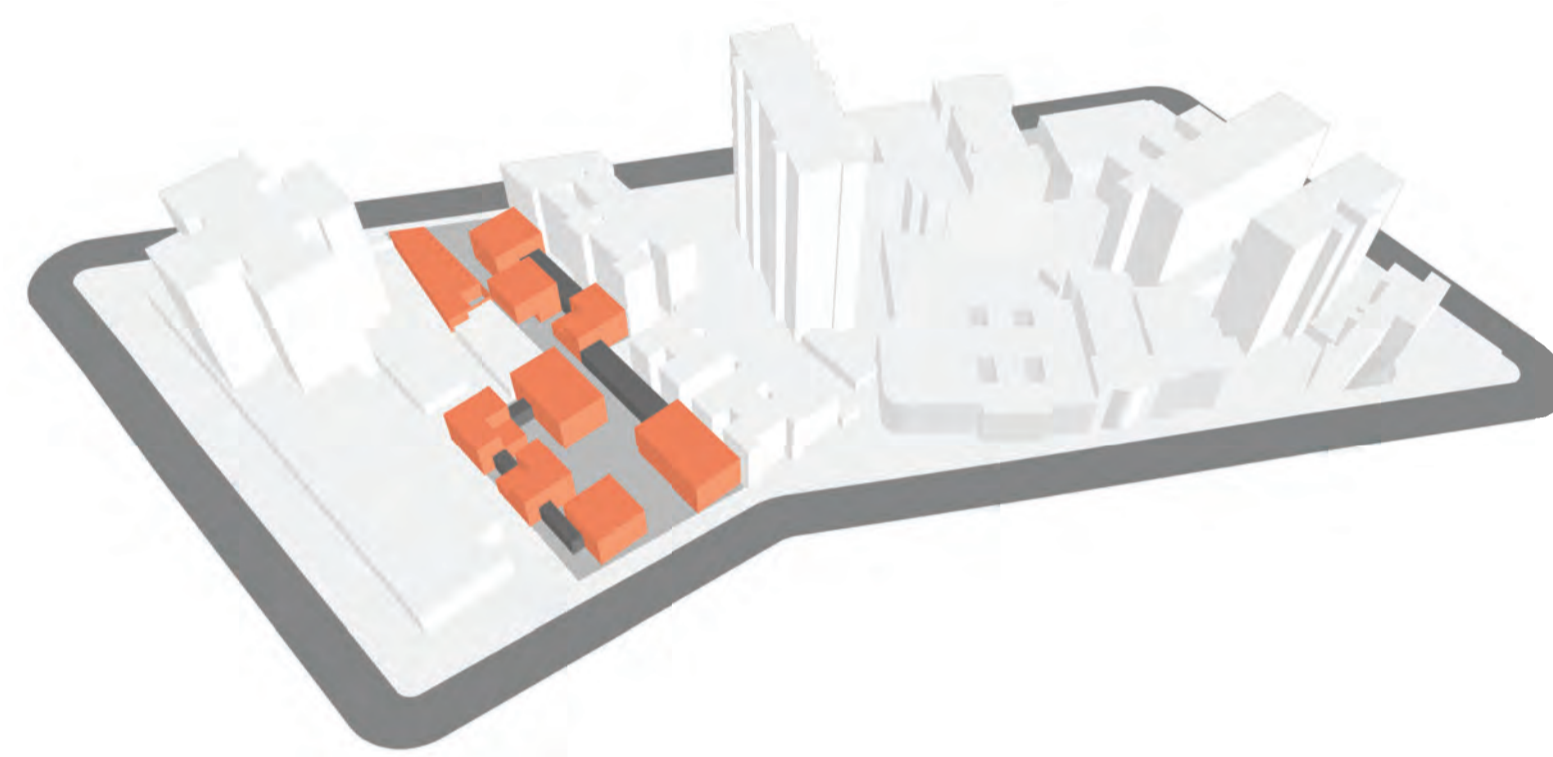




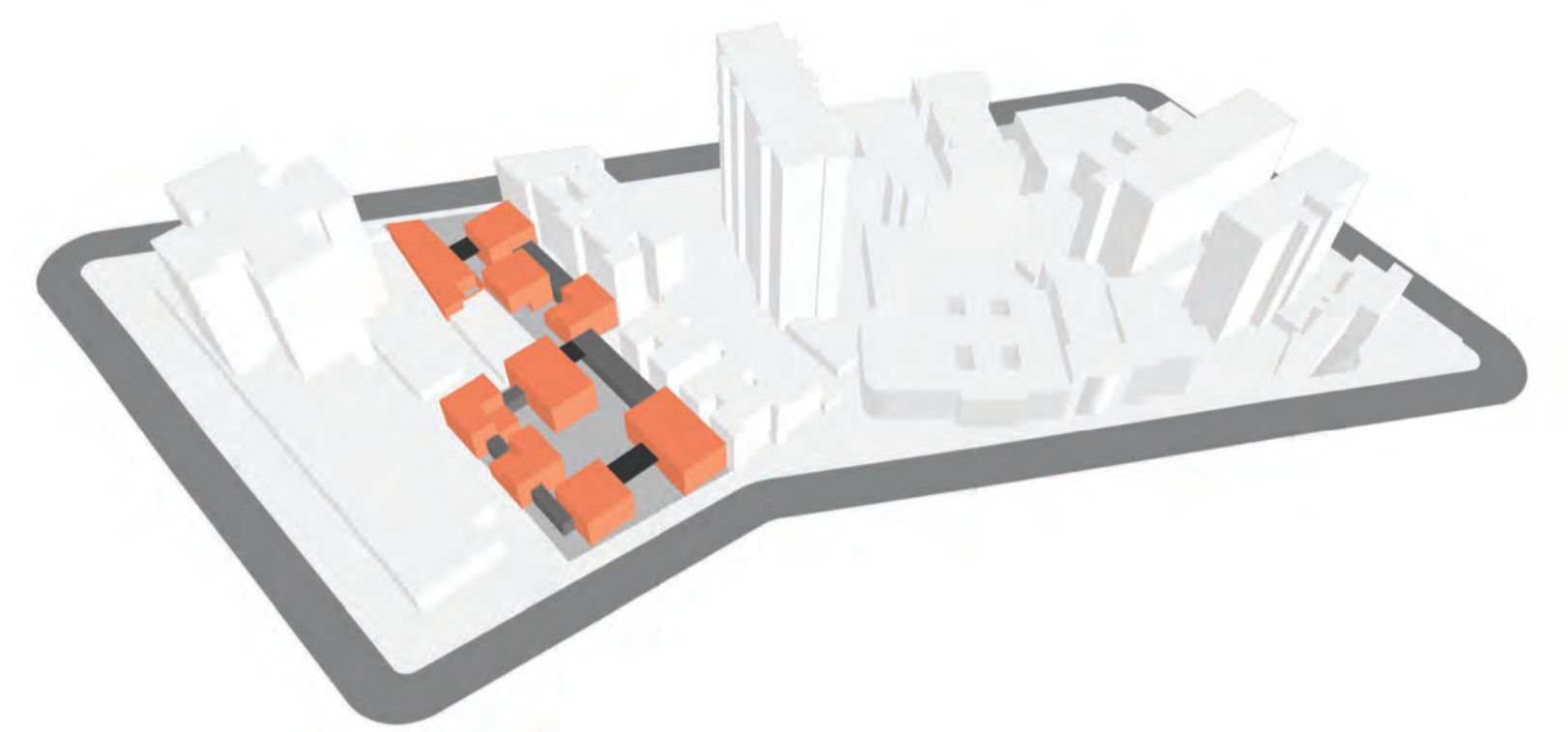
EXTRUSÃO
 altura padrão: térreo + 1 pavimento
 volume diferente: só térreo para misturar-se com muros



SUBTRAÇÃO
 subtração de módulos para gerar diversidade volumétrica
 criação de terraços

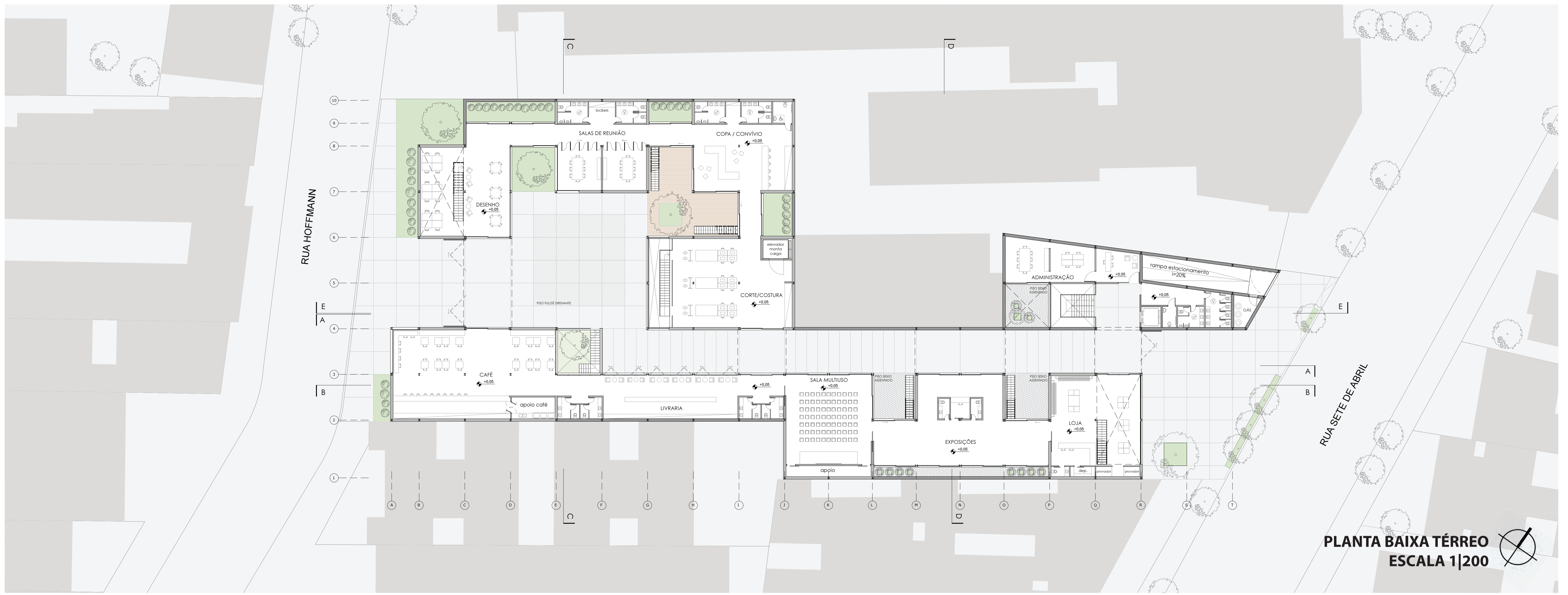


CONEXÕES
 ligação dos volumes com passagens térreas
 permeabilidade visual com o espaço aberto



PASSARELAS
 conexão dos volumes no primeiro pavimento
 passagem livre entre as ruas Hoffmann e Sete de Abril no térreo





PLANTA BAIXA TÉRREO
ESCALA 1|200



FACHADA RUA HOFFMANN
ESCALA 1|125



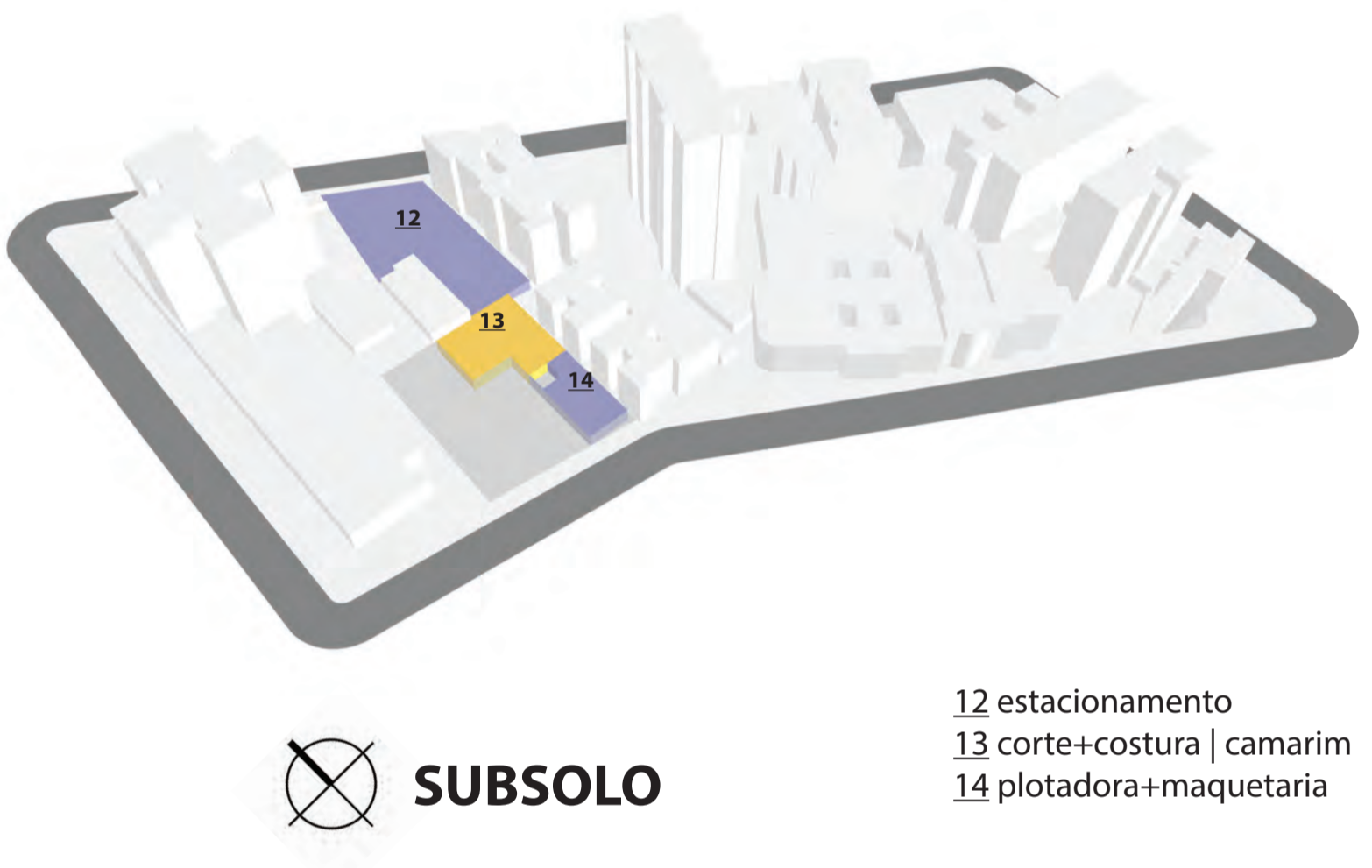
FACHADA RUA SETE DE ABRIL
ESCALA 1|125

USOS ■ produção Coletivo ■ comercial | público ■ conexões



- 1 sala de desenho
- 2 sala de reuniões | ateliê
- 3 copa+convívio | ateliê
- 4 corte+costura | tecidoteca
- 5 café | biblioteca
- 6 livraria
- 7 sala multiuso | ateliê
- 8 exposições
- 9 ateliê
- 10 loja
- 11 acesso estacionamento

⊗ TÉRREO + 1º PAVIMENTO



- 12 estacionamento
- 13 corte+costura | camarim
- 14 plotadora+maquetaria

⊗ SUBSOLO

FLUXOS

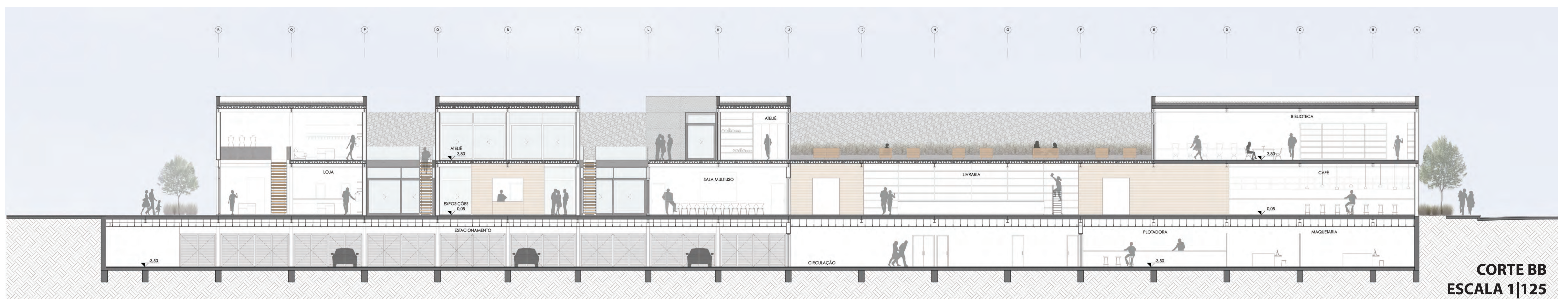
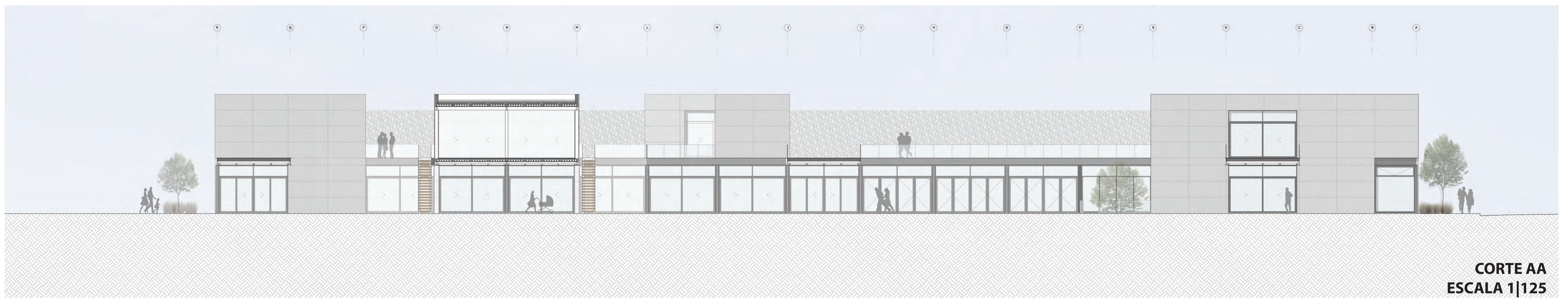
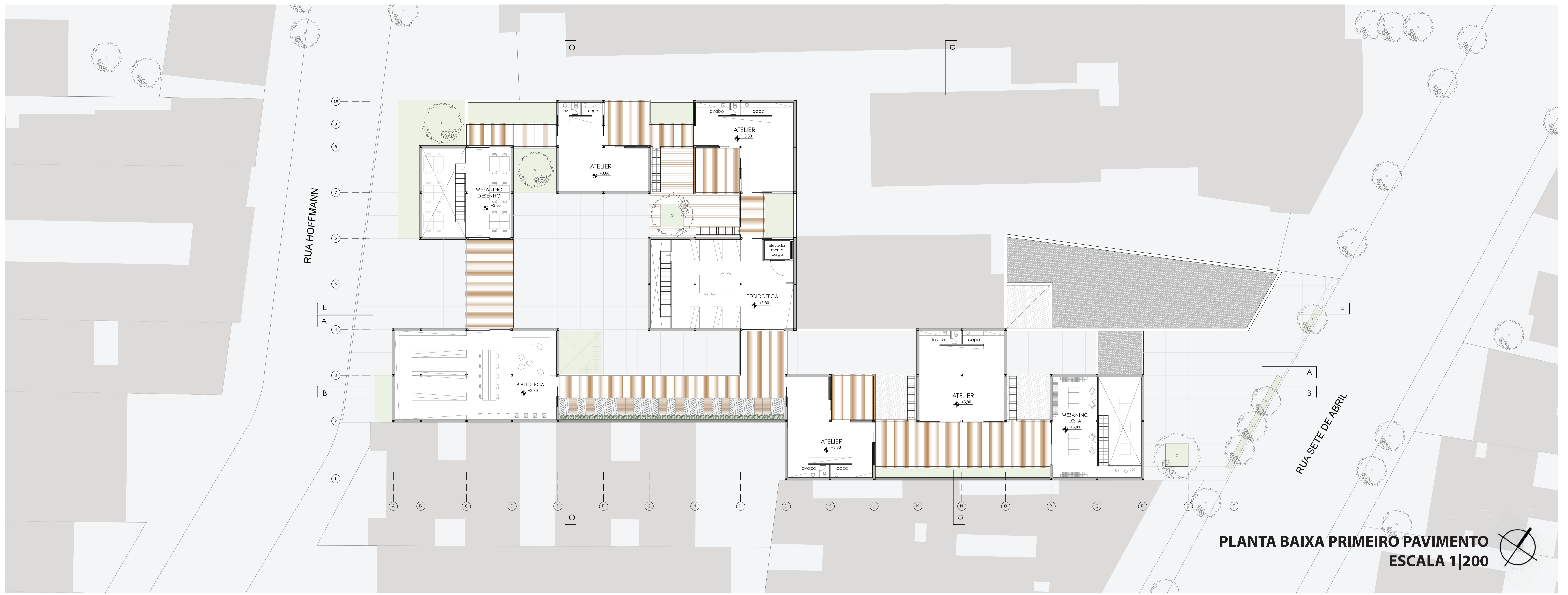


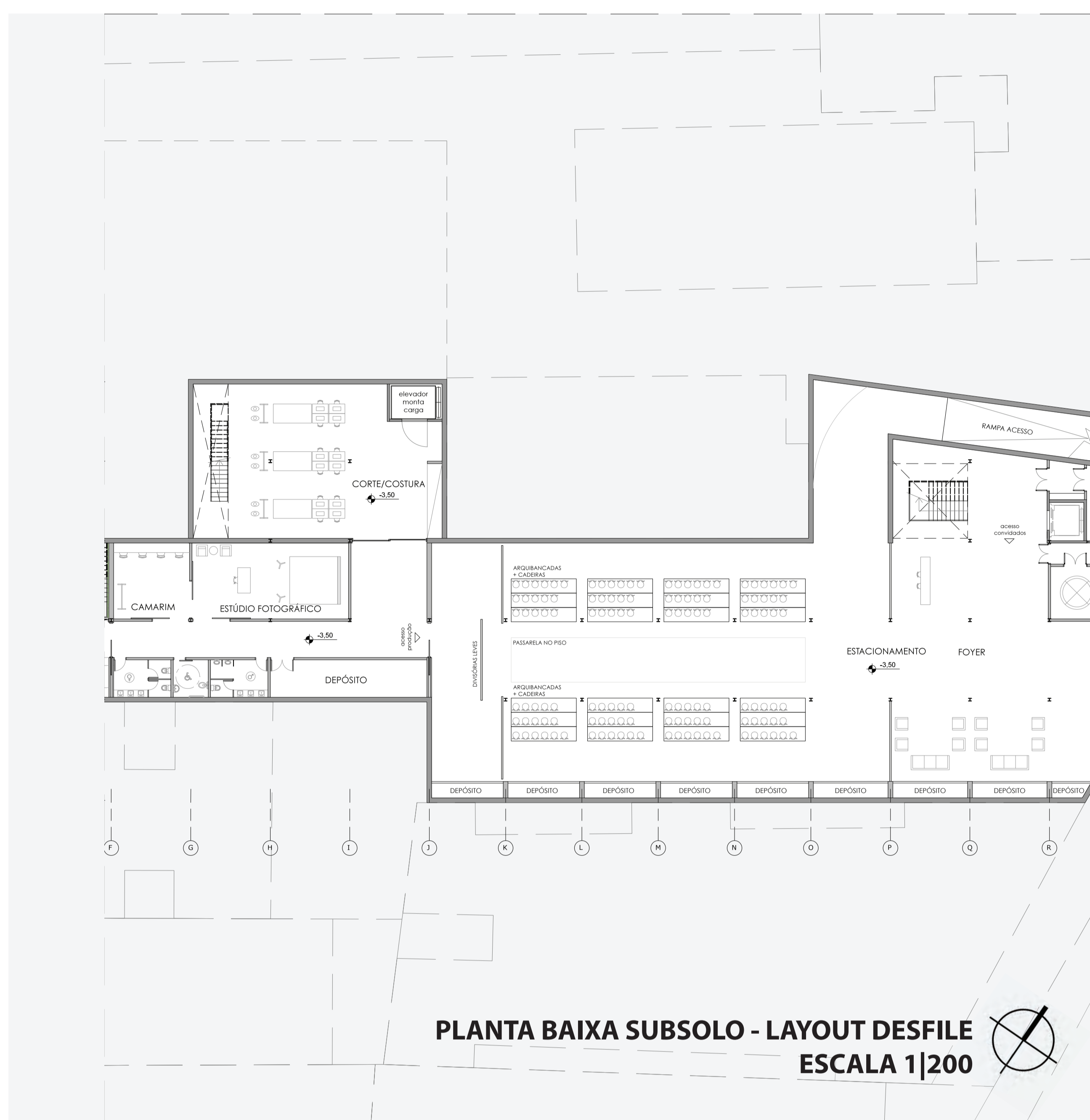
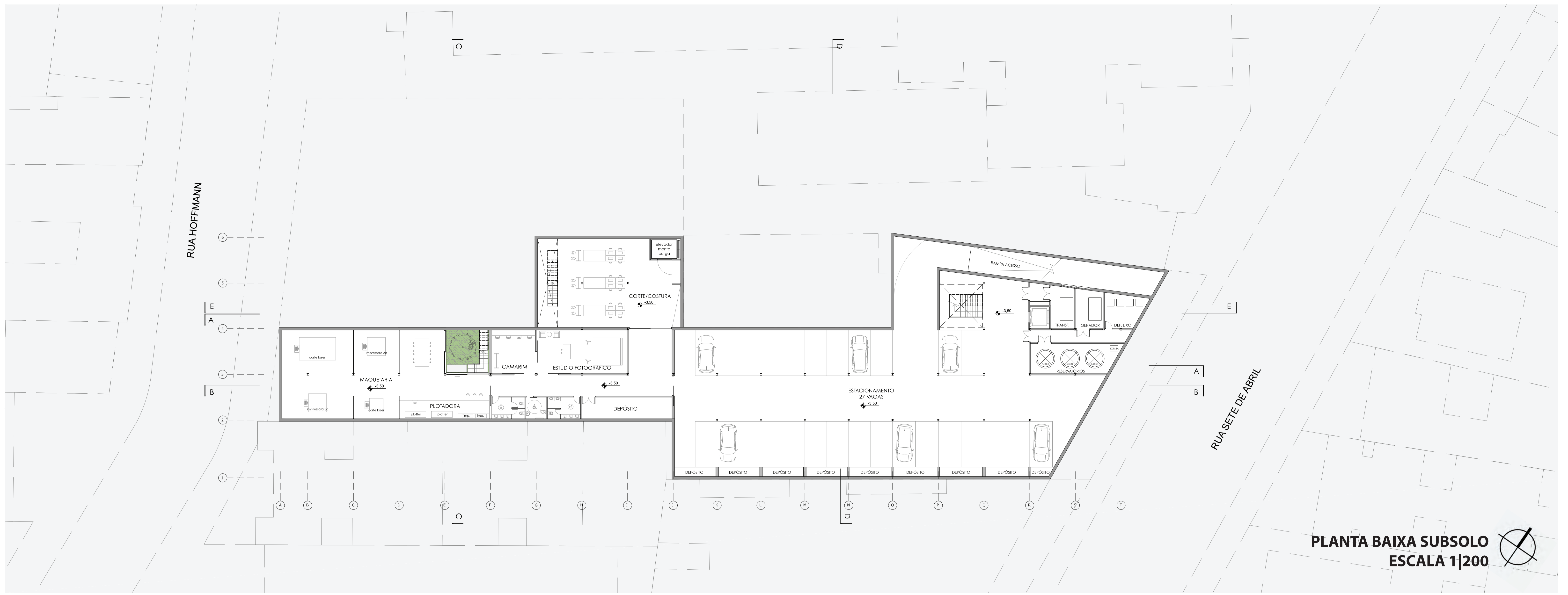
⊗ **PRODUÇÃO COLETIVO**
fluxo interno pensado como uma linha de produção - sequência de espaços de trabalho
controle do acesso à área de produção | encontros visuais através das passagens

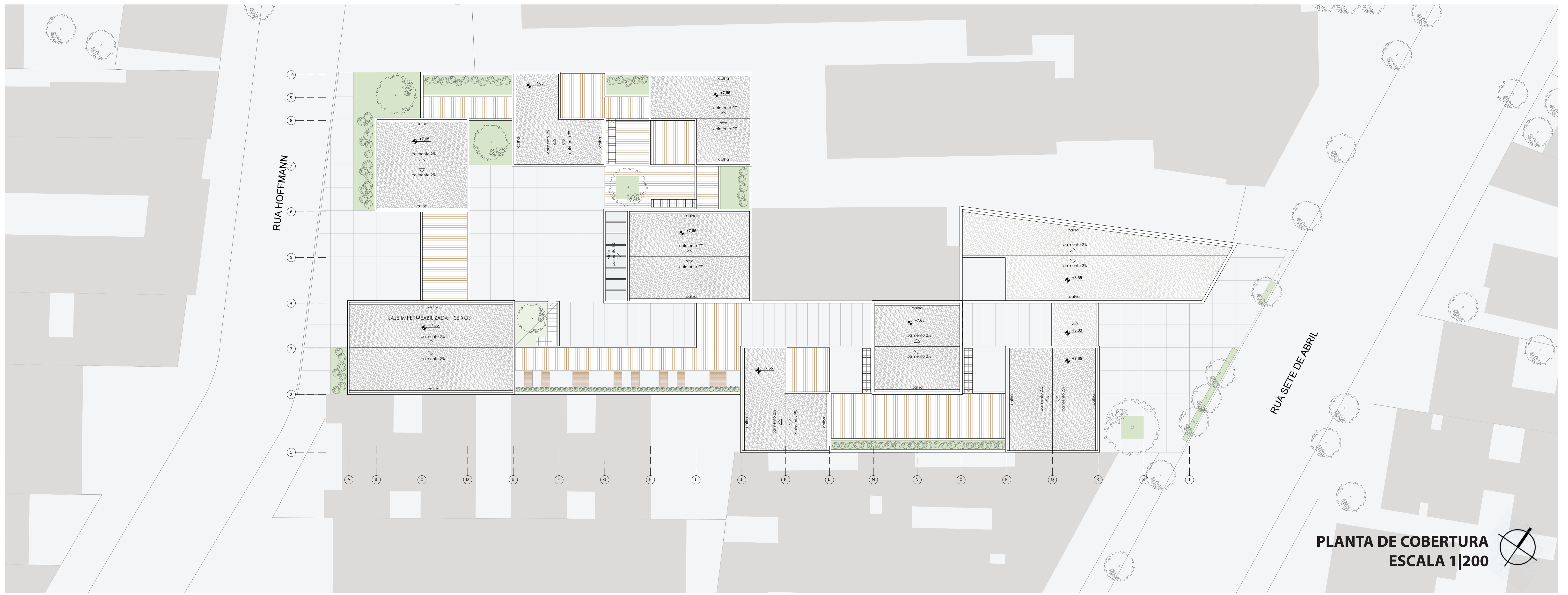


⊗ **PÚBLICO**
passagem desobstruída para pedestres através do espaço aberto
fachadas ativas da passagem - equipamentos de uso comercial

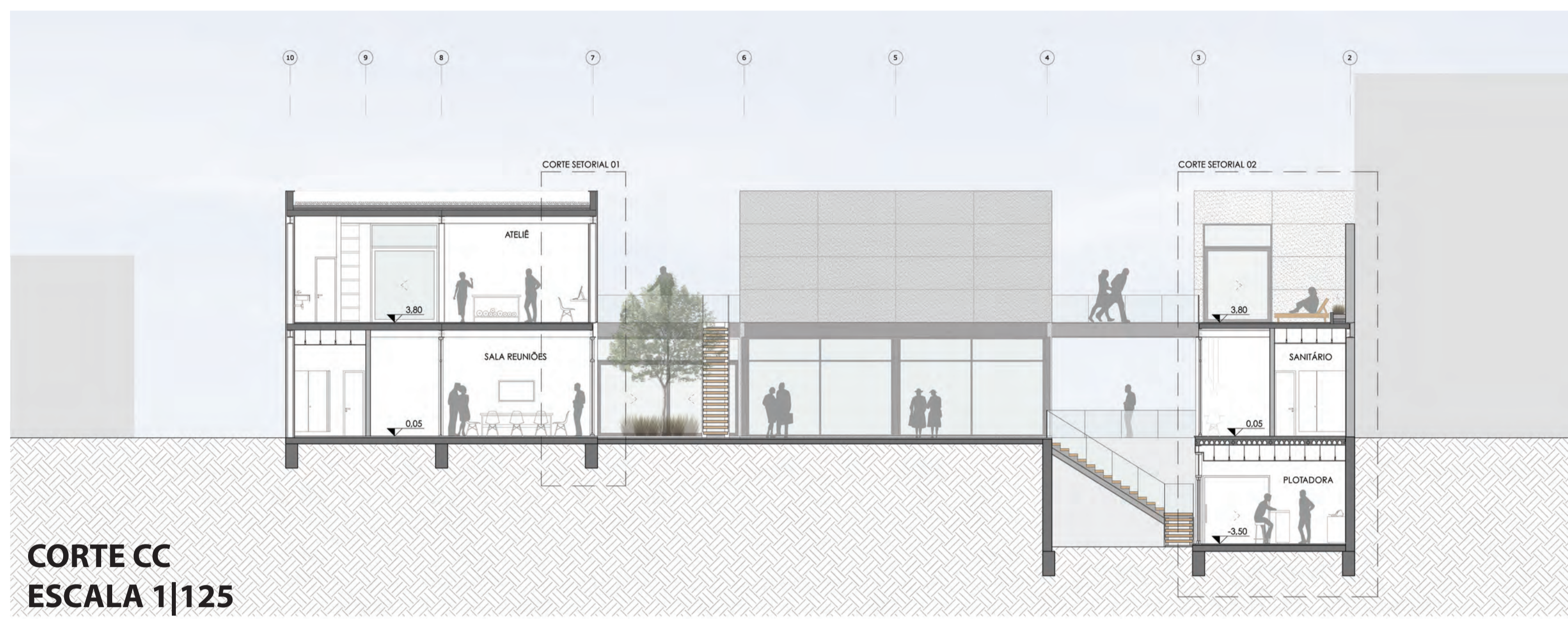




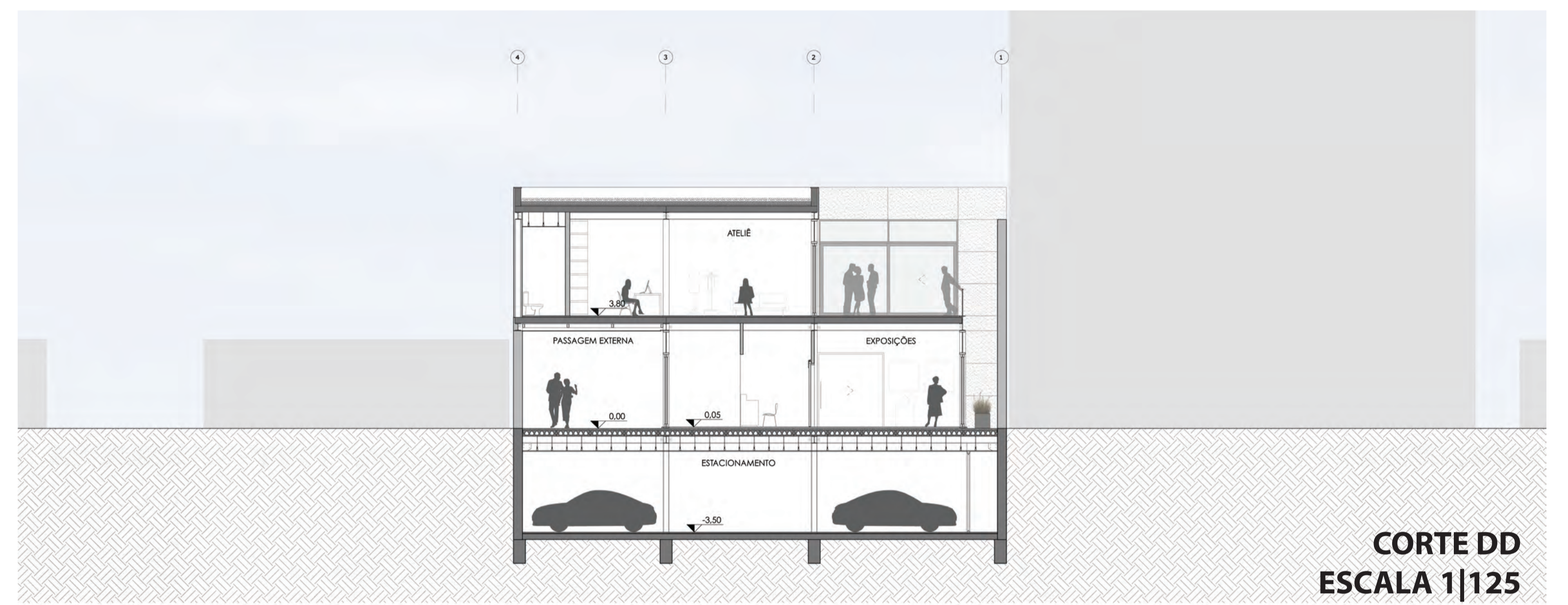




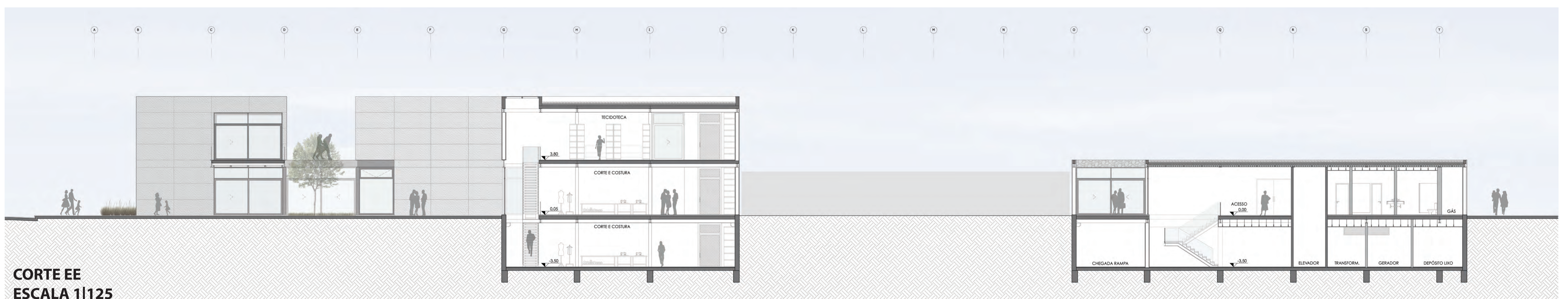
PLANTA DE COBERTURA
ESCALA 1|200



CORTE CC
ESCALA 1|125



CORTE DD
ESCALA 1|125



CORTE EE
ESCALA 1|125



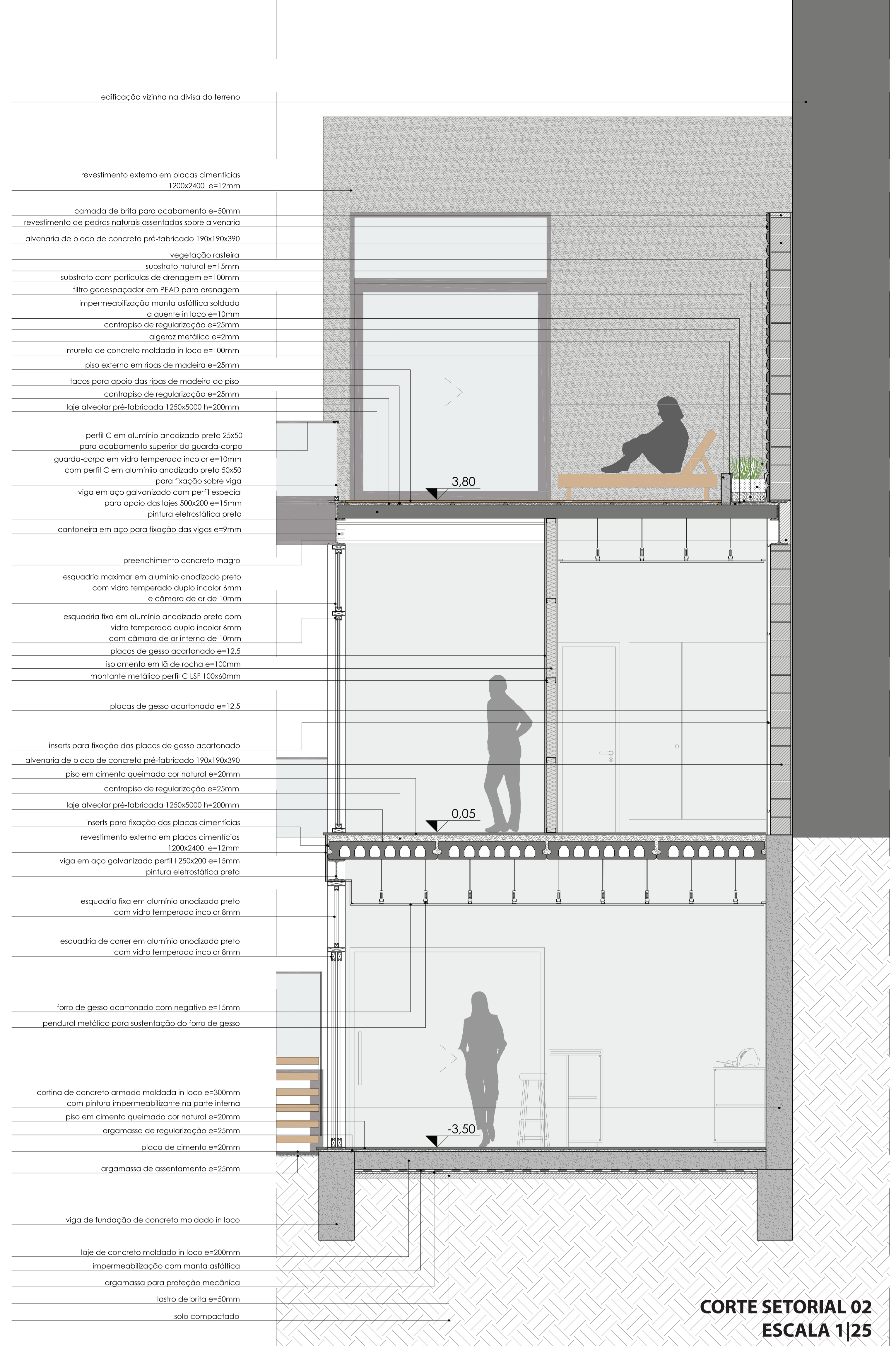
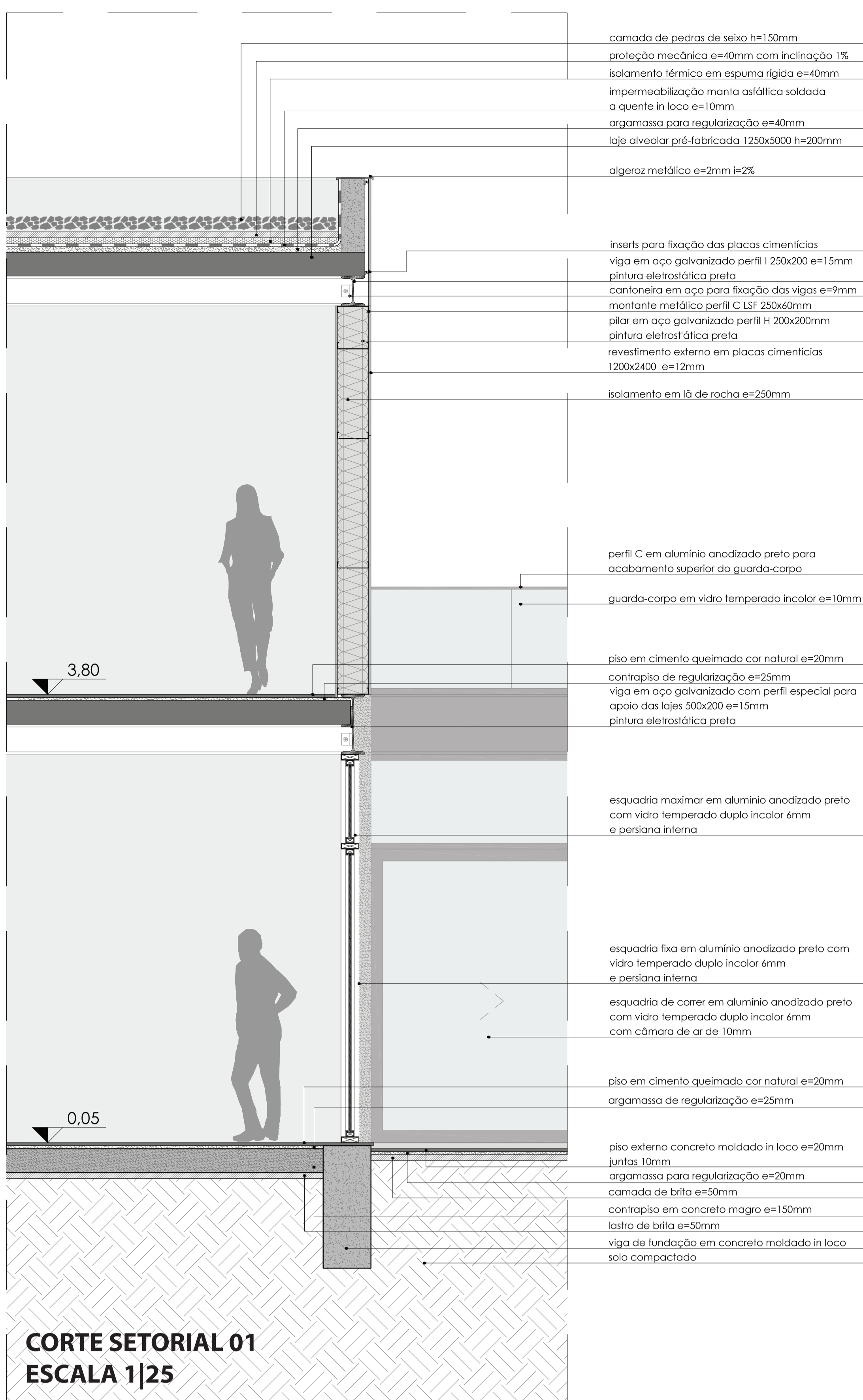


TABELA DE ÁREAS

PAVIMENTO	LOCAL	ÁREA (m²)
SUBSÓCIO	DESENHO	480
	ÁREA TÉCNICAS	96,5
	CIRCULAÇÃO VERTICAL	198
	CIRCULAÇÃO	101
	OFFICE	35
	SANITÁRIOS	35
	MAGAZEM	178,5
	REPOZICIONAMENTO	35
	CASALIM	35
	ESTUDO FOTOGRAFICO	30
	CORREIO E COPIAS	122,5
	ARMAZENAMENTO	35
ÁREA SUBSÓCIO		1283,5 m²
TÉRREO	DESENHO	70
	ÁREA DE ESTUDO	30
	CIRCULAÇÃO VERTICAL	54
	SANITÁRIOS	130
	COFACONHECIMENTO	92,5
	CORREIO/COPIAS	122,5
	CANTINA	130
	LOJA	94
	SALA VAREJO	104
	EXPOSIÇÕES	137,5
	LOJA	108
	ADMINISTRAÇÃO	40
	ARMAZENAMENTO	87,5
	ÁREA TÉRREO	

PAVIMENTO	LOCAL	ÁREA (m²)
1º PAVIMENTO	DESENHO	48
	ÁREAS	37,5
	CIRCULAÇÃO VERTICAL	8
	REPOZICIONAMENTO	131
	LOJA	45,5
ÁREA 1º PAVIMENTO		230 m²
TOTAL TÉRREO		2480 m²
TOTAL CONSTRUÍDO 1º SUBSÓCIO		1988 m²
TOTAL CONSTRUÍDO		3627,5 m²
IA DO PROJETO		0,75
IA MÁX. L.P.		

