

## Projeto Visual III – Projeto Editorial

# Conceitos básicos de tipografia orientados para projeto editorial



**Prof. André Furtado**

**[www.ufrgs.br](http://www.ufrgs.br)**

# Conceitos básicos de tipografia orientados para projeto editorial

De acordo com André Jute, a família Helvética é ideal para ser aplicada em chamadas e títulos, já as famílias Times, Palatino (mais comum em Macs), Sabon e Baskerville são ideais para a massa de texto. André Jute define a Helvética como neutra e boa para o trabalho em qualquer tipo de outra fonte. Define a Times como tendo um entre-letra muito eficiente e tem leitura imediata, é fácil de ser lida. Jute considera a Palatino como sendo larga e respeitável. Define a Sabon como moderna e graciosa e a Baskerville como respeitosa e elegante. Obviamente o designer pode escolher qualquer outro tipo de família tipográfica de sua preferência, como a Garamond, por exemplo, pode inclusive optar por desenvolver todo o seu texto (incluindo as chamadas e títulos) com uma única família serifada, impondo um ambiente com mais classe e menos informal. Este conjunto sugerido por André Jute é apenas uma pequena lista de possibilidades. Dica: na dúvida entre duas fontes com serifa ou duas fontes sem serifa, monte uma janela com uma aplicação de até 16 variações de tamanho de texto, peso e estilo para efeito de comparação, como se segue no exemplo abaixo e avalie qual delas imprime maior leveza, facilidade de leitura e elegância ao seu projeto gráfico:

**Times New Roman Bld 48 pt Eu  
agora sou designer de livros  
revistas e jornais  
1234567890,!@#%~&\***

Times New Roman Bld 30 pt Eu agora sou designer  
de livros revistas e jornais 1234567890,!@#%~&\*

Times New Roman 48 pt Eu agora  
sou designer de livros revistas e  
jornais 1234567890,!@#%~&\*

Times New Roman 30 pt Eu agora sou designer de  
livros revistas e jornais 1234567890,!@#%~&\*

*Times New Roman Ital 18 pt Eu agora sou designer de livros revistas e jornais*

1234567890,!@#%~&\*

Times New Roman - BoldIt 17 pt Eu agora sou designer de livros revistas e jornais 1234567890,!@#%~&\*

**Garamond Premier Pro Bld 48 pt Eu  
agora sou designer de livros revistas  
e jornais 1234567890,!@#%~&\***

Garamond Premier Pro Bld 30 pt Eu agora sou designer de  
livros revistas e jornais 1234567890,!@#%~&\*

**Garamond Premier Pro 48 pt Eu  
agora sou designer de livros revistas  
e jornais 1234567890,!@#%~&\***

Garamond Premier Pro 30 pt Eu agora sou designer de  
livros revistas e jornais 1234567890,!@#%~&\*

*Garamond Premier Pro Ital 18 pt Eu agora sou designer de livros revistas e jornais*

1234567890,!@#%~&\*

Garamond Premier Pro - BoldIt 17 pt Eu agora sou designer de livros revistas e jornais 1234567890,!@#%~&\*

A capacidade de leitura para a maioria das pessoas numa larga faixa etária varia pouco entre fontes de corpo 8 pontos a 14 pontos, qualquer que seja a família tipográfica, variando-se apenas a distância que se estará da massa de texto. De forma que a opção por determinado tamanho de fonte dependerá muito da geometria da caixa

de texto e da largura das colunas. De forma a permitir a redução ou melhor ainda, a ausência de hifenização.

8pt de corpo em fonte Times New Roman

10pt de corpo em fonte Times New Roman

12pt de corpo em fonte Times New Roman

14pt de corpo em fonte Times New Roma

Uma bem sucedida definição de uma caixa de texto será a que tiver a melhor relação entre o corpo da fonte, a sua entrelinha e a largura da coluna. Define-se como entrelinha mínima para uma boa fluência de leitura aquela que for equivalente em tamanho ao corpo de letra da caixa de texto. Por exemplo, para uma fonte qualquer de corpo 10, sua entrelinha mínima será de 10 pontos. Uma boa entrelinha terá um incremento de 20% sobre o tamanho do corpo da fonte, quando as caixas de texto forem pequenas, como são em geral as legendas e notas. Por exemplo, para uma fonte qualquer de corpo 10, a entrelinha ideal será de 12 pontos. Porém, em colunas mais largas com massas de texto mais pesadas, mesmo uma entrelinha de 12 numa fonte de corpo 10 tornará o texto cansativo e até mesmo ilegível. Para massas de texto entre 39 a 54 toques no corpo 10, use entrelinha de 14 pontos.

Este texto foi escrito  
em fonte Times New  
Roman com corpo 10  
de tamanho e com  
entrelinha de 10 pontos

Este texto foi escrito  
em fonte Times New  
Roman com corpo 10  
de tamanho e com  
entrelinha de 11 pontos

Este texto foi escrito  
em fonte Times New  
Roman com corpo 10  
de tamanho e com  
entrelinha de 12 pontos

Um recurso estético muito utilizado é a variação de famílias tipográficas entre títulos de matéria, anúncios e massa de texto. Para títulos costuma-se usar fontes mais pesadas, com serifa egípcia ou do tipo grotesca com peso médio, quase sempre em caixa alta ou em versalete. Para os lides de matéria utiliza-se uma fonte do tipo grosseira, desta vez em caixa baixa, podendo ser em negrito ou não. E para o texto da matéria, pode ser considerada como regra geral de legibilidade o uso de fonte serifada com o peso leve. É muito importante que o designer defina criteriosamente as famílias tipográficas que irá utilizar e que se organize, formatando uma tabela de tipos, classificando toda a sua tipologia tipográfica. Agindo desta forma, o designer irá ter a



A Avant Garde foi desenvolvida pelos designers Herb Lubalin e Tom Carnase, em 1970, e é considerada até hoje uma das fontes mais elegantes para o uso em um projeto tipográfico.

As suas diversas versões de peso podem formar uma única grande família tipográfica em um projeto de jornal ou de revista. Assim, pode ser considerada também uma fonte de uso muito versátil.

Uma fonte serifada muito utilizada em projetos de jornal é a Utopia, que vemos aqui na versão semibold:

**AaBbCcDdEeFfGgHhIiJjKkLlMm**

Que é uma fonte em geral, utilizada em massa de texto.

Para as capitulares, é mais comum empregar a Utopia Capt Semibold:

**AaBbCcDdEeFfGgHhIiJjKkLlM**

As capitulares precisam ter uma aparência mais pesada que a fonte normal do texto.

É muito comum em títulos utilizar artifícios de condensação da fonte.

É possível também utilizar em textos de gráficos, tabelas e legendas um segundo ou terceiro tipo. Em geral, para acentuar a diferenciação, emprega-se algum tipo sem serifa, como a família Gil Sans:

**hamburgefonstiv**

**Общй Arbūzā Pójdź Şoföre**

**Заφείρι Räksmörgås Bâchez großen 123\$£€!@**

Cadernos de arte, de entretenimento, com agendas de eventos como cinemas, teatros, restaurantes, podem adotar uma tipografia completamente a parte.

A fonte Kath poderia servir como exemplo:

FF KATH CONDENSED

FF KATH CONDENSED EXPERT <sup>123</sup>

FF KATH CONDENSED BOLD

FF KATH CONDENSED BOLD EXPERT <sup>123</sup>

FF KATH CONDENSED INLINE

FF KATH CONDENSED INLINE EXPERT <sup>123</sup>

FF KATH CONDENSED INLINE BOLD

FF KATH CONDENSED INLINE BOLD EXPERT <sup>123</sup>

Exemplo da fonte Kath Condensed Bold

Os quadros a seguir apresentam algumas das principais tipografias adotadas atualmente no mercado. Algumas editoras como a Companhia das letras costumam associar a tipografia a um determinado autor. É uma opção interessante para o designer. Por exemplo, livros escritos por José Saramago serão compostos em Janson Text, já obras escritas por Jorge Luis Borges serão compostas em Walbaum. Isto ajuda a conferir uma identidade visual ao conjunto da obra do autor. A 2AB editora no Rio de Janeiro não segue esta tendência. Até ocorre uma certa predominância de fontes da família Garamond, porém, a Times New Roman, a Egyptian 505, a Egyptian II, a Alien, a Rotis e a Gill Sans também serão usadas, de forma que, neste caso, a escolha da fonte está mais relacionada à fase criacional do autor do que com uma identidade propriamente dita. A 2AB editora é especializada em publicações de autores brasileiros na área do design gráfico e de produto. Fenômeno semelhante irá acontecer com outra editora carioca, a Rio Books, que é especializada em livros de arte em geral, o que irá englobar artistas plásticos, designers e arquitetos brasileiros.

Podemos classificar os quadros apresentados na seguinte ordem: Serifadas, com serifa egípcia e sem serifa.

## Fontes Serifadas:

Classical Garamond

A quick brown fox jumps over t

Classical Garamond Italic

*Packing five dozen waxy liquor j*

Classical Garamond Bold

Five or six big jet planes zoom

Classical Garamond Bold Italic

*My expensive quartz watch onc*



Garamond Light

Mix Zapf with Veljovic and get

---

Garamond Light Italic

*Schwarzkopf vexed Iraq big-ti*

---

Garamond

Sexy diva Jennifer Lopez wasn't

---

Garamond Book Italic

*A large fawn jumped quickly*

---

Garamond Bold

**How razorback-jumping fro**

---

Garamond Bold Italic

***Just keep examining every***

---

Garamond Ultra

**Six quite crazy kings vow**

---

Garamond Ultra Italic

***It's unquestionably one***

Garamond Expert MT

fi fl

Garamond MT Italic

*Prized waxy jonquils choke big farm vats.*

Garamond MT Alternative Italic

*Jackdaws love my big sphinx of quartz.*

Garamond Expert MT Italic

*fi fl*

Garamond MT Bold

**Ebenezer unexpectedly bagged t**

Garamond Expert MT Bold

**fi fl**

Garamond MT Bold Italic

***Cozy sphinx waves quart jug of b***

Garamond Expert MT Bold Italic

***fi fl***

Garamond MT Swash

*A ve stgy sbasct q<sub>3</sub>usashk m<sub>2</sub>isgghst gjis*



Aldine 401 Regular

144 pt

NISI UT A

ex ea comm

72 pt

COMMODO CONSE  
aute irure dolor in repre

48 pt

DOLORE EU FUGIAT NULLA P  
velit esse cillum dolore eu fugiat nul

Observe como não é uma tarefa simples identificar diferenças claras entre a família Garamond e a fonte Aldine, apresentada aqui, logo acima, utilizada pela Arquipélago editorial, uma editora gaúcha, de Porto Alegre, no livro Machado e Borges de Luís Augusto Fischer. Podemos observar sutis variações na forma do erre em caixa baixa, o contorno do O parece ser ligeiramente mais delgado. Porém, em praticamente todo o alfabeto, em especial no E e no A, temos exatamente o mesmo estilo. Ou seja, a Aldine é uma Garamond com nova roupagem, muda-se o nome por questões autorais. A chance de que algo assim tenha acontecido é muito forte.

Janson Text 55 Roman

Just work for improved basic tec

Janson Text 55 Roman Small Caps & Oldstyle Figures

PACKING FIVE DOZEN WAXY LIQUO

Janson Text 55 Italic

*Mix Zapf with Veljovic and get qui*

Janson Text 56 Italic Oldstyle Figures

*The jukebox music puzzled a gentle*

Janson Text 75 Bold

**The job of waxing linoleum fr**

Janson Text 75 Bold Oldstyle Figures

**Dumpy kibitzer jingles as exc**

Janson Text 76 Bold Italic

***How vexing a fumble to drop a j***

Janson Text 76 Bold Italic Oldstyle Figures

***The July sun caused a fragment***

'Janson Text' is a trademark of Linotype GmbH which may be registered in certain jurisdictions

Walbaum Standard BQ-Regular

Now is the time for all quick br

Walbaum Standard BQ-Reg OsF

Jail zesty vixen who grabbed pa

Walbaum Standard BQ-Reg SC

QUEEN ELIZABETH'S MAJOR PIC

Walbaum Standard BQ-Italic

*Murky haze enveloped a city as*

Walbaum Standard BQ-Italic OsF

*The big plump jowls of zany Di*

Walbaum Standard BQ-Medium

John Quincy Adams grew vexe

Walbaum Standard BQ-Med OsF

William said that everything a

Walbaum Standard BQ-Med SC

FAX BACK JIM'S GWYNETH PALT



Times Eighteen Roman

144 pt

EX EA CO

ullamco lab

72 pt

ULLAMCO LABORI

aliquip ex ea commodo

48 pt

IN VOLUPTATE VELIT ESSE CI  
cillum dolore eu fugiat nulla pariat

## Sabon Roman

144 pt

IRURE DO  
in repreh

72 pt

EU FUGIAT NULLA P  
eu fugiat nulla pariatur

48 pt

NULLA PARIATUR. EXCEPTEU  
Sint occaecat cupidatat non proide

36 pt

SUNT IN CULPA QU

14 pt

Ex ea commodo consequat. Duis aute irure dolor in repr  
ehenderit in voluptate velit esse cillum dolore eu fugiat n



Palatino Light

Jimmy and Zack, the police expl

Palatino Light Italic

*Pack my box with five dozen liquor*

Palatino Roman

Wavy Jake's fat zebra had Mex

Palatino Italic

*Was there a quorum of able whizz*

Palatino Medium

Fax back Jim's Gwyneth Paltr

Palatino Medium Italic

*A very bad quack might jinx zipp*

Palatino Bold

**Six crazy kings vowed to abol**

Palatino Bold Italic

***Cozy lummoX gives smart squi***

Palatino Black

**Barkeep! A flaming tequila**

John Baskerville

Quincy Jones vowed to fix the

---

John Baskerville Italic

*Jack amazed a few girls by dropping t*

---

John Baskerville Bold

**Playing jazz vibe chords quic**

---

John Baskerville Bold Italic

***Blowzy red vixens fight for a quic***

---

John Baskerville Med

**Forsaking monastic tradition,**

---

John Baskerville Med Italic

***A large fawn jumped quickly over***

---

John Baskerville Med Bold

**My grandfather picks up qua**

---

John Baskerville Med Bold Italic

***Foxy Tariq Aziz vows to pack eno***

Weidemann Std-Book

Jeb quickly drove a few extra miles

Weidemann Std-Book Italic

*Prized waxy jonquils choke big far*

Weidemann Std-Medium

What deaf banjo player gives Ma

Weidemann Std-Medium Italic

*My help squeezed back in again*

Weidemann Std-Bold

**Quick jigs for waltz vex bad ny**

Weidemann Std-Bold Italic

***Ebenezer unexpectedly bagged***

Weidemann Std-Black

**Would you please examine bo**

Weidemann Std-Black Italic

***Whacky pangram quiz flumm***

## Fontes Sem-serifa:

Helvetica Light

Five or six big jet planes zoom

Helvetica Light Obli

*Fixing the razor, J.S. Bach vo*

Helvetica Roman

Quick jigs for waltz vex bad ny

Helvetica Obli

*Beloved Groucho joked with a*

Helvetica Bold

**Crazy Fredericka bought ma**

Helvetica Bold Obli

***Foxy Tariq Aziz vows to pack***

Helvetica Black

**Would you please exami**

Helvetica Black Obli

***Playing jazz vibe chords***

Helvetica Ultra Compressed

**Sixty zippers were quickly picked from the woven jute ba**

Gill Sans Std-Light

Beloved Groucho joked with a mix

Gill Sans Std-Light Italic

*Watch all five questions asked by ex*

Gill Sans Std

The job of waxing linoleum freque

Gill Sans Std-italic

*The sex life of the woodchuck is a pr*

Gill Sans Std-Bold

**The July sun caused a fragme**

Gill Sans Std-Bold Italic

***Quick jigs for waltz vex bad ny***

Gill Sans Std-Extra Bold

**Grumpy wizards make to**

Gill Sans Std-Ultra Bold

**Big July earthquakes**

Gill Sans Std-Light Shadowed

**Typophiles weave dreams of**



## Rotis Semi Sans Std-Extra Bold

144 pt  
**COMMODO**  
**irure dolor i**

72 pt  
**IN VOLUPTATE VELIT ES**  
**in voluptate velit esse c**

48 pt  
**VOLUPTATE VELIT ESSE CILLUM DO**  
**fugiat nulla pariatur. Excepteur sin**

36 pt  
**IN CULPA QUI OFFICIA**

14 pt  
ut aliquip ex ea commodo consequat. Duis aute irure dolo  
r in reprehenderit in voluptate velit esse cillum dolore eu  
fugiat nulla pariatur. Excepteur sint occaecat cupidatat n  
on proident, sunt in culpa qui officia deserunt mollit anim

O designer Gilberto Strunck escolheu esta fonte para os títulos do seu livro Como Criar Identidades Visuais Para Marcas de Sucesso.



**Bell Gothic Bold**

144 pt

**PROIDENT,  
qui officia d**

72 pt

**QUI OFFICIA DESERU  
Qui officia deserunt mol**

48 pt

**LABORUM. LOREM IPSUM DOLO**

## Meta Corr

144 pt

SED DO EIU  
ut labore et

72 pt

EIUSMOD TEMPOR INCI  
enim ad minim veniam

48 pt

AD MINIM VENIAM, QUIS NOSTRUD  
aliquip ex ea commodo consequat

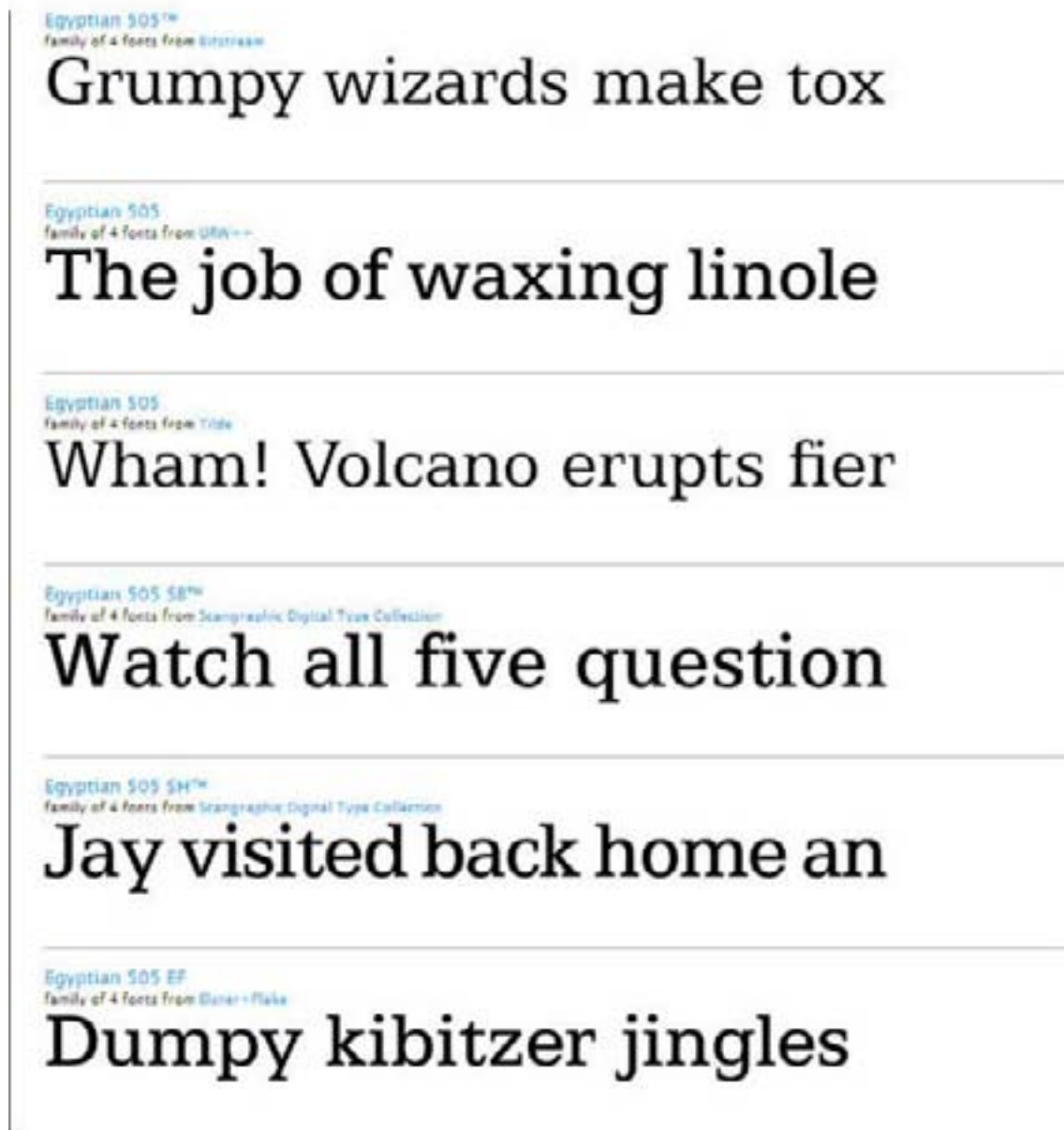
36 pt

UT ALIQUIP EX EA COM  
consequat. Duis aute i

14 pt

Adipiscing elit, sed do eiusmod tempor incididunt ut la  
bore et dolore magna aliqua. Ut enim ad minim veniam,  
quis nostrud exercitation ullamco laboris nisi ut aliquip  
ex ea commodo consequat. Duis aute irure dolor in repre

## Fontes com serifa egípcia:



A Egyptian 505 foi a fonte escolhida pela consagrada designer carioca Lucy Niemeyer em seu livro *Tipografia: Uma apresentação*.

### *Um pouco sobre tipografia...*

O Kerning – Segundo Lucy Niemeyer, o kerning é o ajustamento de espaçoshorizontais entre dois caracteres num texto para criar visualmente um espaço aparentemente homogêneo entre todos os tipos. Ou seja, não se trata de termos um espaçamento preciso em uma escala definida, é, na verdade, uma correção ótica sem a qual o espaçamento pareceria desproporcional. Novamente, segundo Niemeyer, a

qualidade de uma fonte digital será diretamente proporcional à flexibilidade de seu kerning.

Por exemplo:



ATUAÇÃO

Observe que o espaçamento real entre todas as letras é o mesmo, porém, a relação da geometria da letra A com a letra T forma um vão que, opticamente, faz o A parecer mais deslocado do T do que de fato é. O mesmo ocorre para a relação entre a letra U e a letra A e entre o conjunto C, A e O. De forma que seria interessante corrigirmos o kerning para cada uma destas situações, de forma a melhorar a apresentação óptica:



ATUAÇÃO

Este tipo de ajuste é preferencial em títulos de texto ou em chamadas de matérias em revistas e em jornais.

O Tracking – é o controle do espaçamento entre palavras ou blocos de texto. O tracking não é indicado para o uso em fontes com corpos pequenos, inferiores a 8, porém é útil quando ocorrem viúvas de parágrafo:

Hagaquê é um programa de distribuição gratuita, desenvolvido pela Unicamp, e permite a criação de Histórias em Quadrinhos.

Observe agora o mesmo parágrafo com o ajuste do tracking:

Hagaquê é um programa de distribuição gratuita, desenvolvido pela Unicamp, e permite a criação de Histórias em Quadrinhos.

A Entre linha – A entre linha é a distância entre a linha de base de uma linha de texto até o topo da linha de texto seguinte. Paterson e Tinker (apud Hartley e Burnhill, 1978) para a maior parte das aplicações, a entre linha ideal não deverá ser menor do que 125% do corpo de letra do texto. Ou seja, se o designer tiver escolhido um corpo de letra de 11 pontos, deverá escolher uma entre linha de 14 pontos, ou 11/14. Em legendas e em notas, onde tem-se a aplicação de textos curtos é admissível o uso de entre linhas menores e até de paridade por exemplo 9/9 (fonte com corpo 9 e entre linha com corpo 9).

## **Bibliografia**

*Planejamento Visual Gráfico de Milton Ribeiro*  
*Tipografia Digital: O impacto das novas tecnologias de Priscila de Farias*  
*Tipografia: Uma apresentação de Lucy Niemeyer*  
*O livro e o designer II Como criar e produzir livros de Andrew Haslam*  
*Grids – The Structure Graphic Design by André Jute*