

# Material para a disciplina Sistemas Gráficos Digitais II

## Gerenciamento de Cor no Illustrator



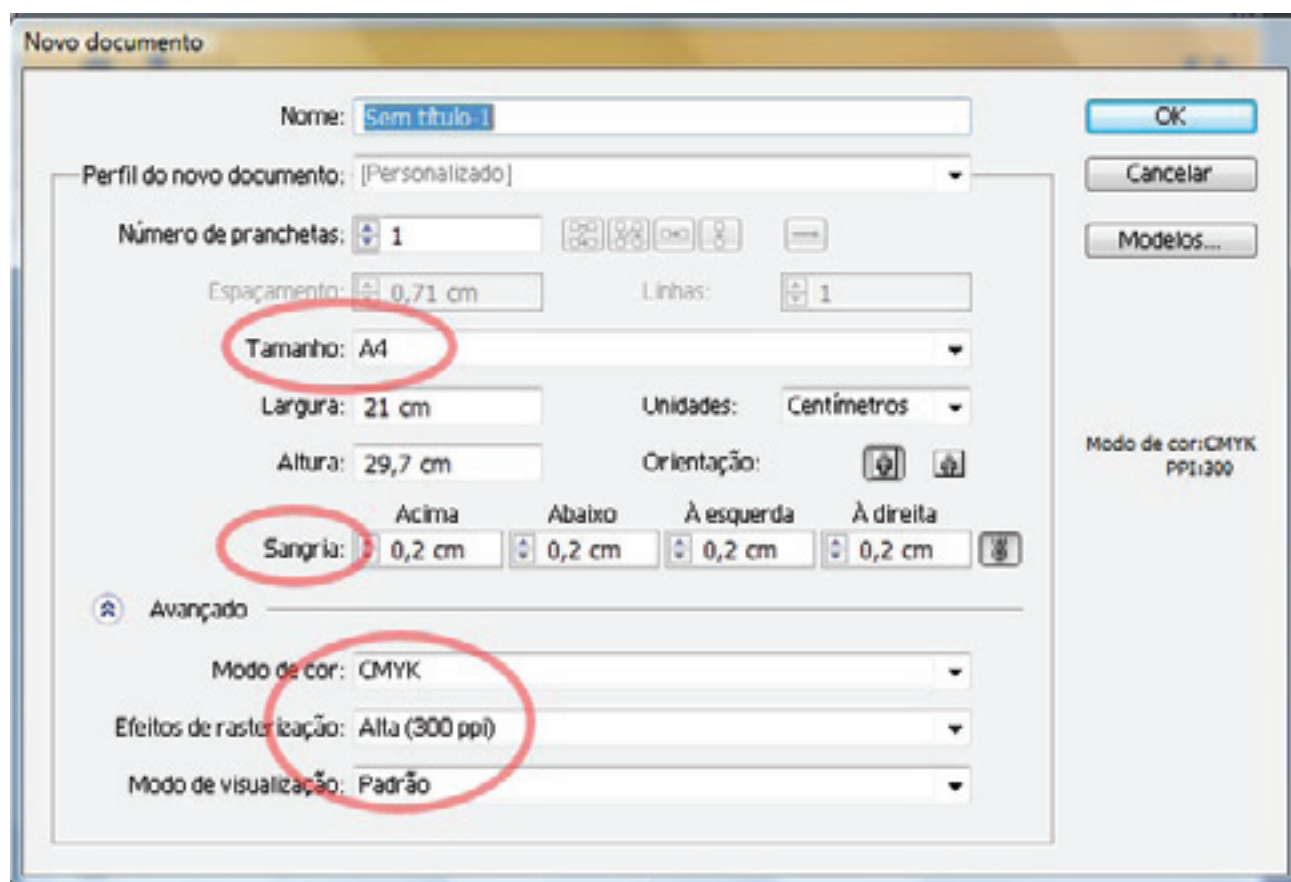
**Prof. André Furtado**

**[www.ufrgs.br](http://www.ufrgs.br)**

# Trabalhando com Cores e Pintura

Neste tutorial, vamos começar por apresentar o painel Novo documento, como na figura logo abaixo. Uma das diferenças entre as versões CS3 e CS4 é que na versão mais recente do programa, a Adobe acrescentou a função de sangria nas configurações de novo documento.

As principais informações a serem configuradas são o tamanho da página, sua orientação, a sangria, o modo de cor e o tipo de rasterização.



## Modos de cor

Ao criar um arquivo novo é necessário definir o modo de cor a ser trabalhado no Illustrator, se será em RGB, se será em CMYK. Caso for trabalhar com impressão, selecione o modo CMYK.

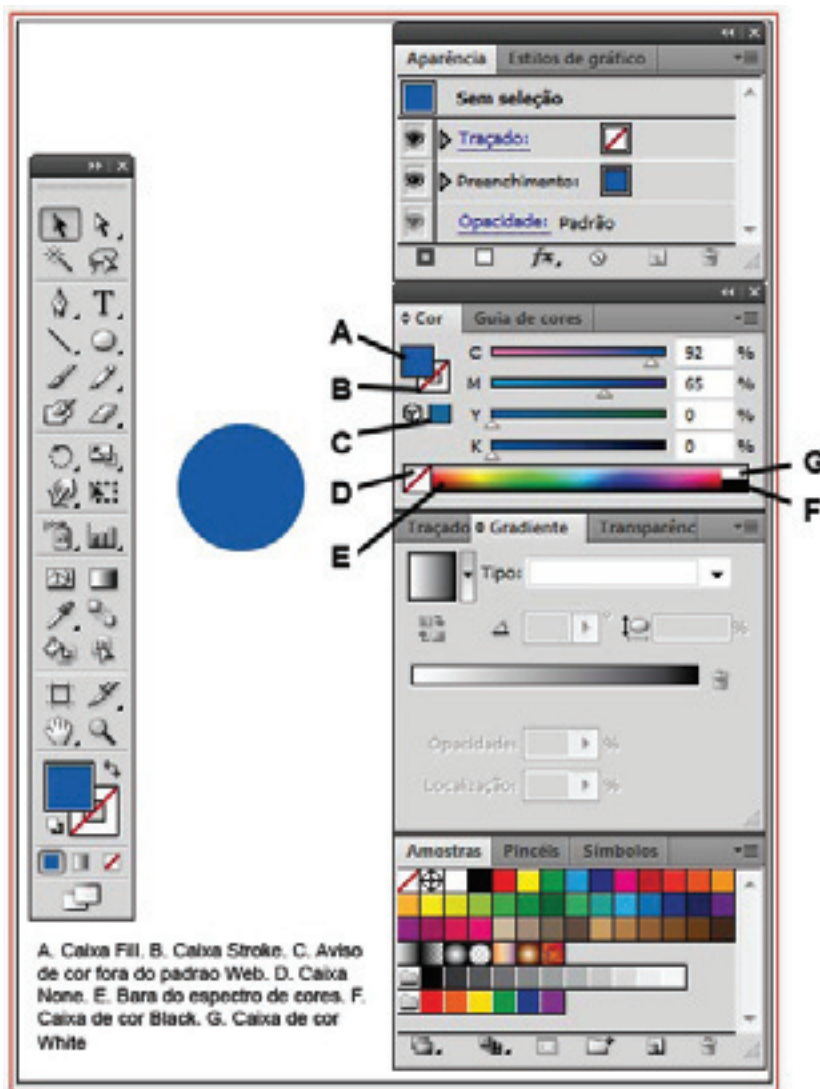
É importante lembrar que o modo de cor de um documento pode ser alterado a qualquer momento. Para isso, é preciso que se acione no menu principal a opção File (Arquivo) > Document Color Mode (Modo de Cor do Documento) > CMYK Color ou RGB Color.

## A paleta Color

Para entendermos como funcionam as cores no Illustrator, primeiro abra um arquivo novo e com a ferramenta de elipse, desenha uma circunferência mantendo pressionada a tecla shift.

Aproveite, e no menu principal, escolha a opção Window e abra as paletas Appearance, Color, Gradient e Swatches.

Vamos analisar a paleta Color (Cor). Observe a figura ao lado. À esquerda, nós temos a caixa de cor de preenchimento (Fill), a caixa de cor de linha (Stroke), abaixo destas duas caixas, nós

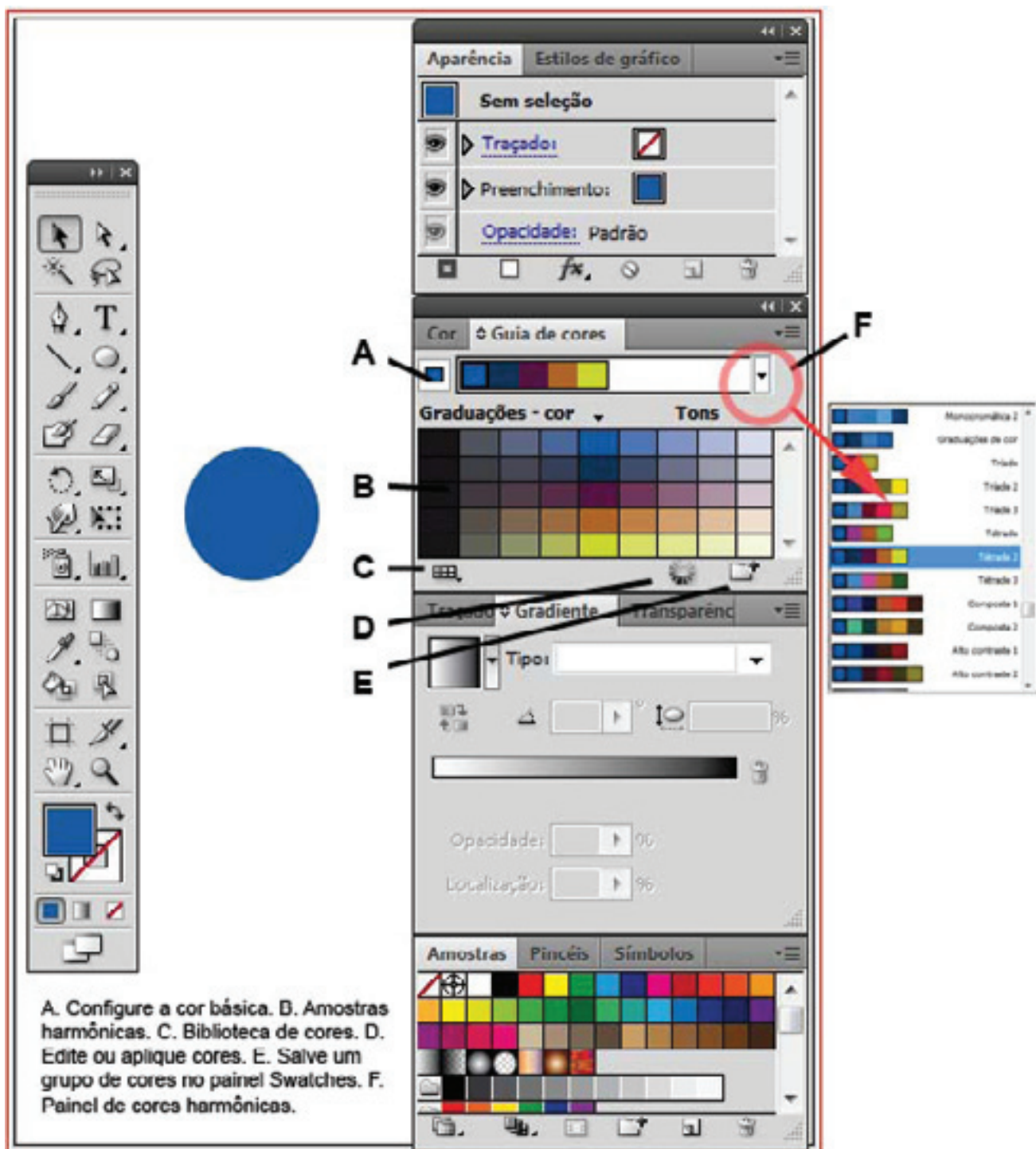


temos o aviso de cor fora da escala de cores web. No rodapé da paleta Color, à esquerda, nós temos o controle de anulação da cor. Este controle anula a cor da linha ou a cor do preenchimento. Depende de qual delas estiver selecionada. Ao lado deste controle, temos a barra de espectro de cores, onde o usuário poderá fazer uma seleção direta da cor desejada. à direita no rodapé existe a caixa de cor preta e a caixa de cor branca. A parte central da paleta Color apresenta cada um dos canais de cor: Ciano (C), Magenta (M), Amarelo (Y) e Preto (K). Em cada um desses canais existem campos de entrada onde o usuário poderá determinar valores específicos de porcentagem de cor ou poderá também ajustar os níveis de intensidade de cada cor deslocando os controles deslizantes.

## A paleta Appearance

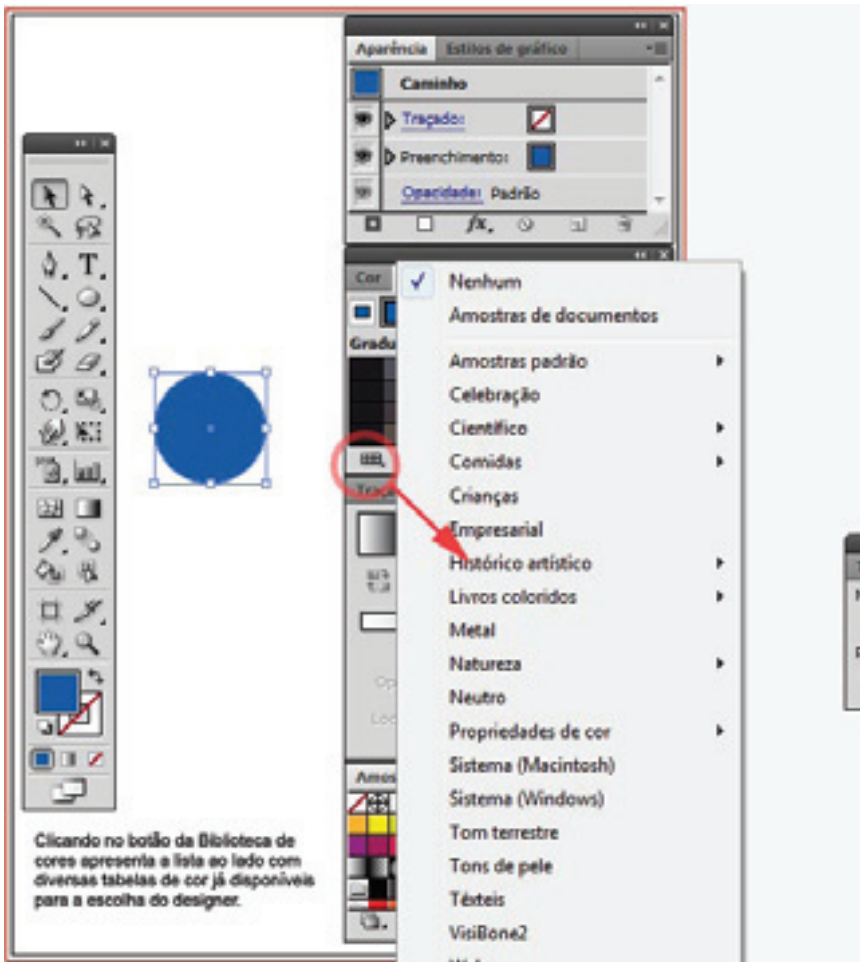
Repare que na paleta Appearance (Aparência) na mesma figura vista aqui acima. O objeto criado aparece com sua lista atual de comportamentos, ou seja, seu traçado é nulo, seu preenchimento será com a cor definida previamente pelo usuário e sua opacidade será em 100%. Qualquer efeito aplicado ou alteração nas propriedades do objeto irá alterar o conteúdo das informações contidas na paleta Appearance.



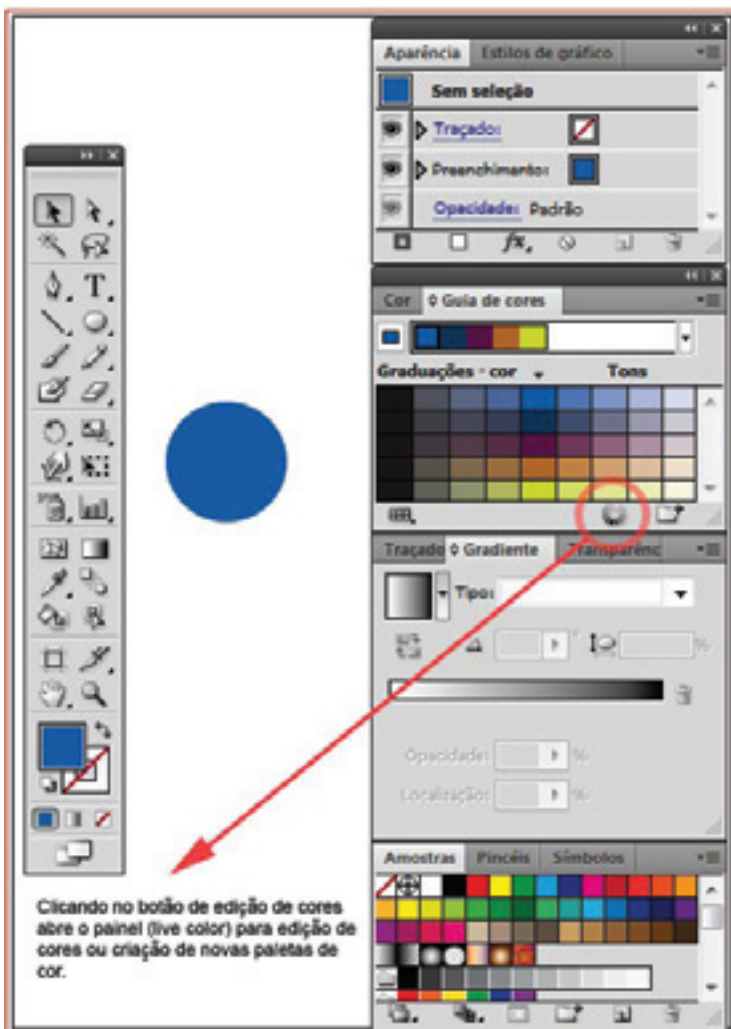


## A paleta Color Guide

A paleta Color Guide é de grande utilidade para o designer. A partir da cor selecionada para o objeto (cor base), o Illustrator irá considerar este como um elemento de design na peça gráfica. Com este critério, o programa irá disponibilizar para o designer uma lista extensa de grupos de cores harmônicas. O designer poderá optar por uma entre diversas amostras predefinidas nas amostras de cores harmônicas ou abrir a lista do painel de cores harmônicas. De forma que poderá empregar o grupo de cores escolhido aos elementos gráficos desenvolvidos em seu projeto. Vamos analisar então as funcionalidades desta paleta. No cabeçalho da paleta Color Guide temos à esquerda um pequeno quadro indicativo da cor básica. A direita deste quadro, temos um grupo de cores predefinido pelo Illustrator como a paleta de cores harmônicas a ser utilizada. Na tabela logo abaixo (Veja o item B)

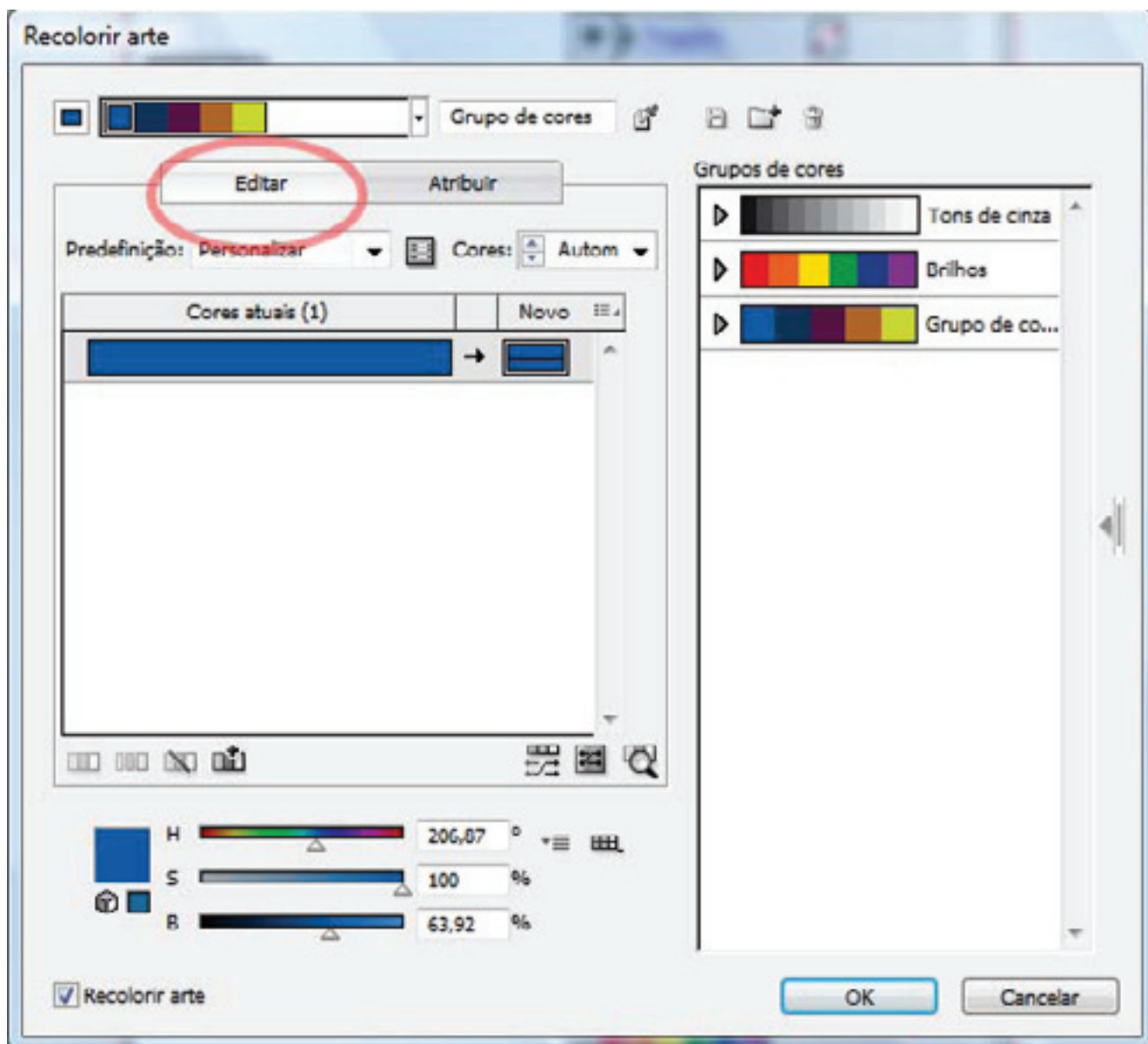


poderá escolher graduações de saturação de cor para o claro ou para o escuro, entre as amostras de cor harmônicas. No rodapé desta paleta, o primeiro botão à esquerda chama a biblioteca de cores. Ao clicar neste botão, aparece a lista que vemos aqui na figura ao lado. O Illustrator irá disponibilizar uma série de grupos de cor predefinidos que o usuário poderá adotar em seu projeto gráfico. Repare que a lista apresenta grupos e opções de sub-grupos em alguns casos. Estas opções agilizam muito o processo criativo pois reduzem o esforço do designer em ter que prever quais cores irão combinar da melhor forma com a cor base escolhida.



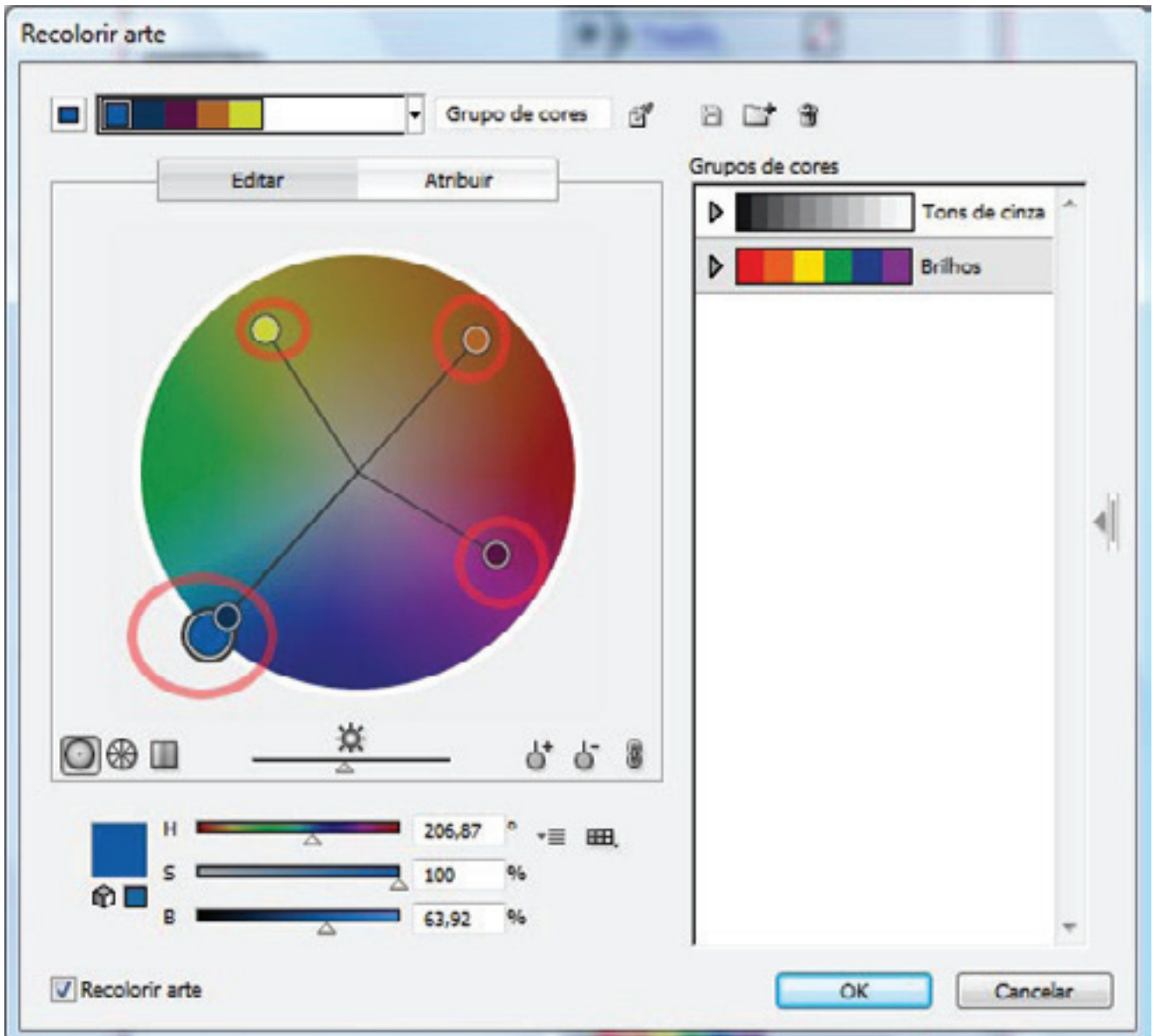
Ainda no rodapé, o segundo botão edita as cores de um grupo de cor. Ao clicar neste botão, o usuário abre o painel Live Color para a edição das cores de um grupo de cor ou para a criação de novos grupos de cor.

## O painel Live Color



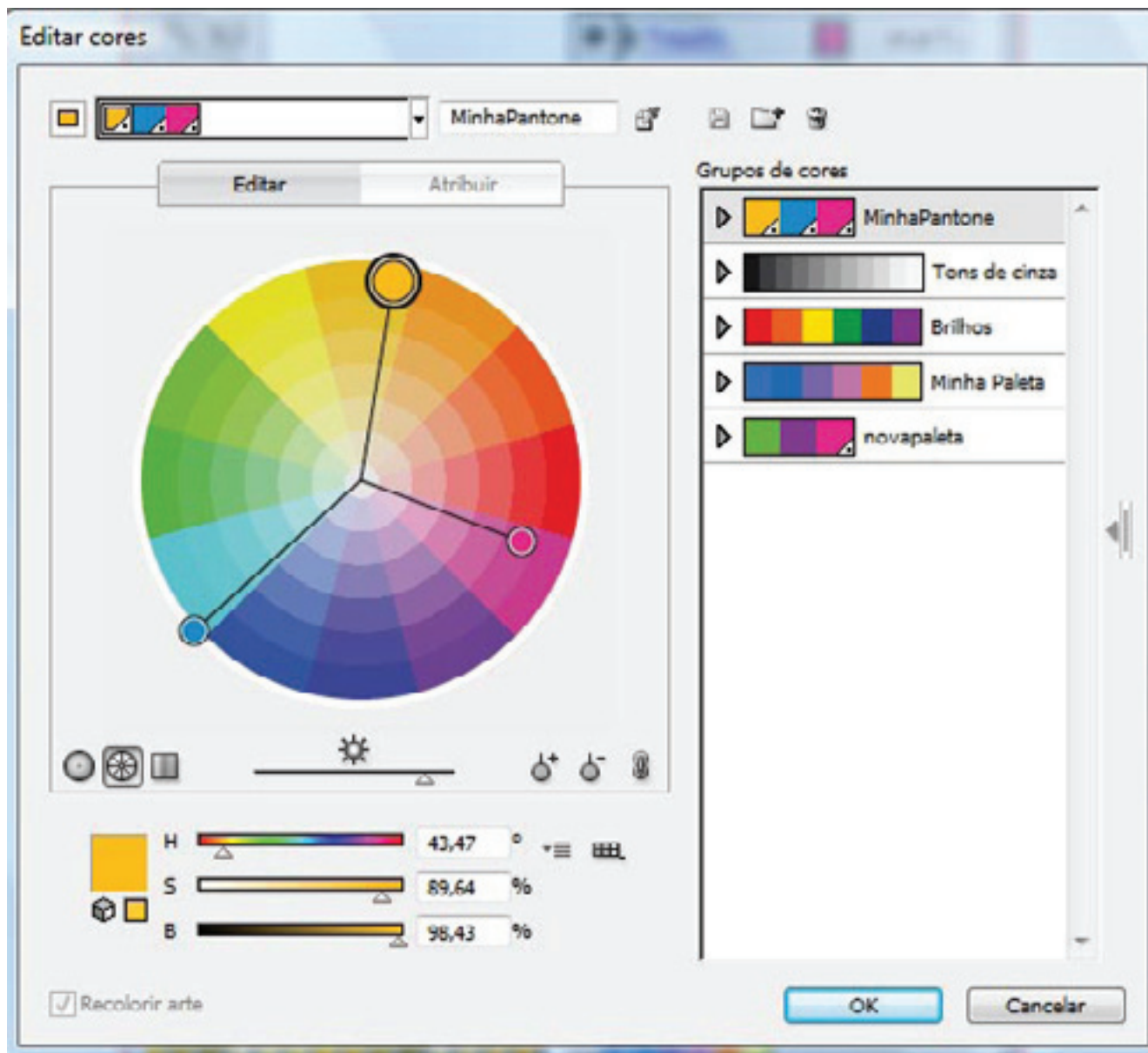
O painel Live Color uma vez aberto, irá apresentar o quadro da cor base e à direita, o grupo de cores harmônicas pre-selecionado pelo programa. Logo abaixo existem duas opções: Editar e Atribuir. Clicando em Editar (Edit) Abre-se uma janela com um disco de Newton (disco de cores). O disco apresenta cinco marcações. Uma maior, que representa a cor base, e mais quatro menores, uma para cada cor harmônica predefinida. O usuário poderá alterar o posicionamento destas marcações clicando e arrastando as marcações, alterando completamente o grupo de cores harmônicas. Poderá também reposicionar o conjunto de controles deslizantes no quadro HSB, para editar a matiz/saturação do grupo de cores. No rodapé do quadro que contém o disco de Newton, à direita existem três botões que alternam o modo de visualização deste painel. O usuário poderá optar entre o modo de disco com cores suaves (o mesmo apresentado aqui na página ao lado), poderá escolher o disco com cores segmentadas ou o quadro com barras de cor. Ao centro do rodapé, existe uma barra com controledeslizante que altera a saturação e intensidade das cores. Os três botões à direita deste quadro acrescentam novos marcadores ou seja, novas cores ao grupo de cor, retiram





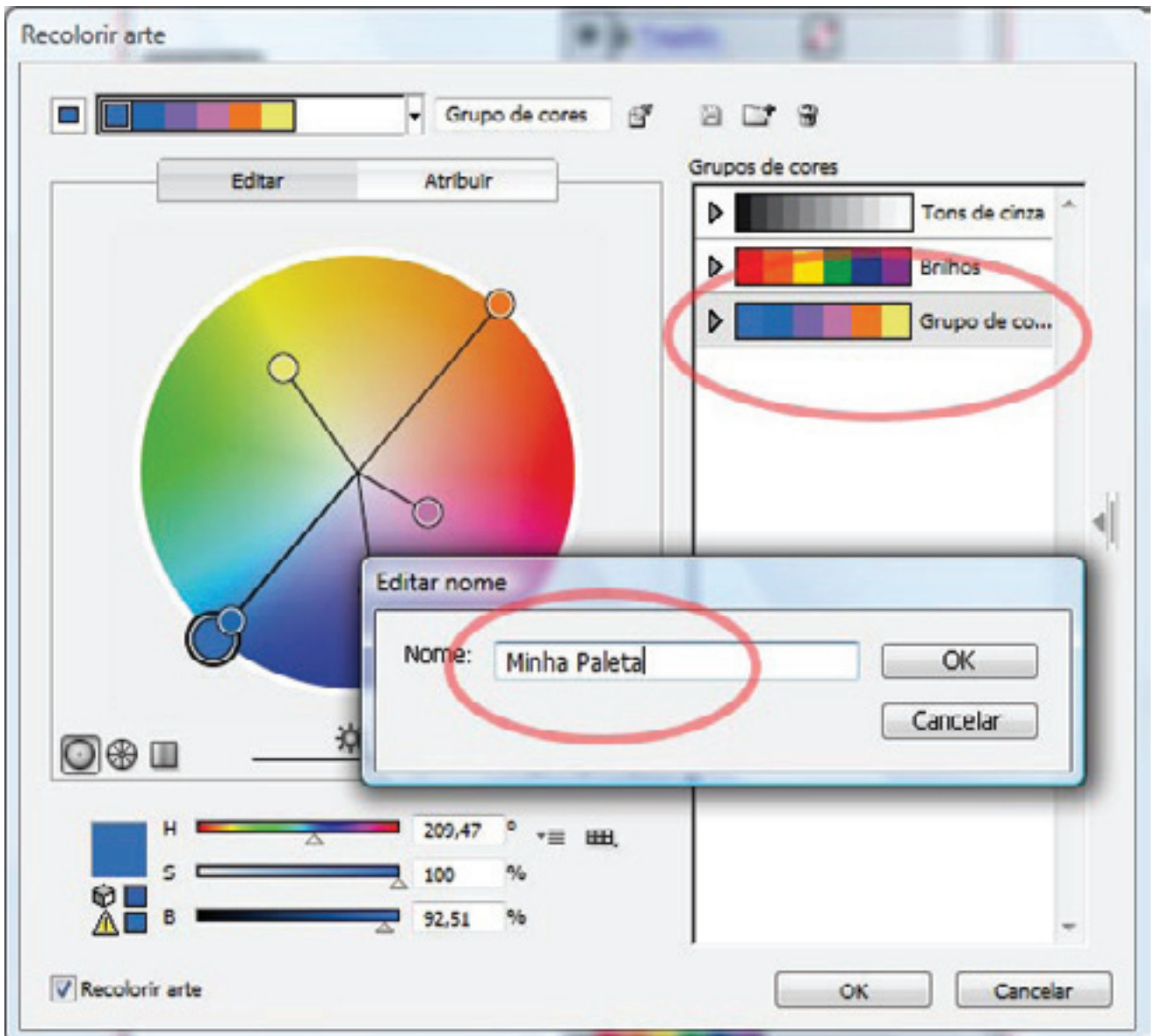
cores já existentes ou novas cores criadas, e vinculam ou desvinculam as cores no disco. Para que serve isto? Observe a figura acima. Na configuração aqui apresentada, as cores estão vinculadas, ou seja, se você clicar em um dos marcadores e arrastar, todos serão deslocados em conjunto. Ao desvincular os marcadores, você poderá alterar o posicionamento de cada marcador individualmente, para posições mais periféricas do disco, para posições mais centrais do disco ou fechar o ângulo de amplitude da paleta definida, diminuindo o intervalo entre as cores harmônicas.

À direita do painel Live Color, existe uma janela que lista os grupos de cores criados a partir desta edição. Acima desta janela existem três botões. Um disquete, que permitirá que você salve as alterações realizadas na edição do grupo de cores, uma pasta com um sinal de + que permitirá que você salve um novo grupo de cor que aparecerá na lista de grupos de cores e uma lixeira, que permitirá que você descarte um grupo de cor não desejado.



Na figura vista aqui acima, podemos observar a configuração do disco de cor no modo cores segmentadas.



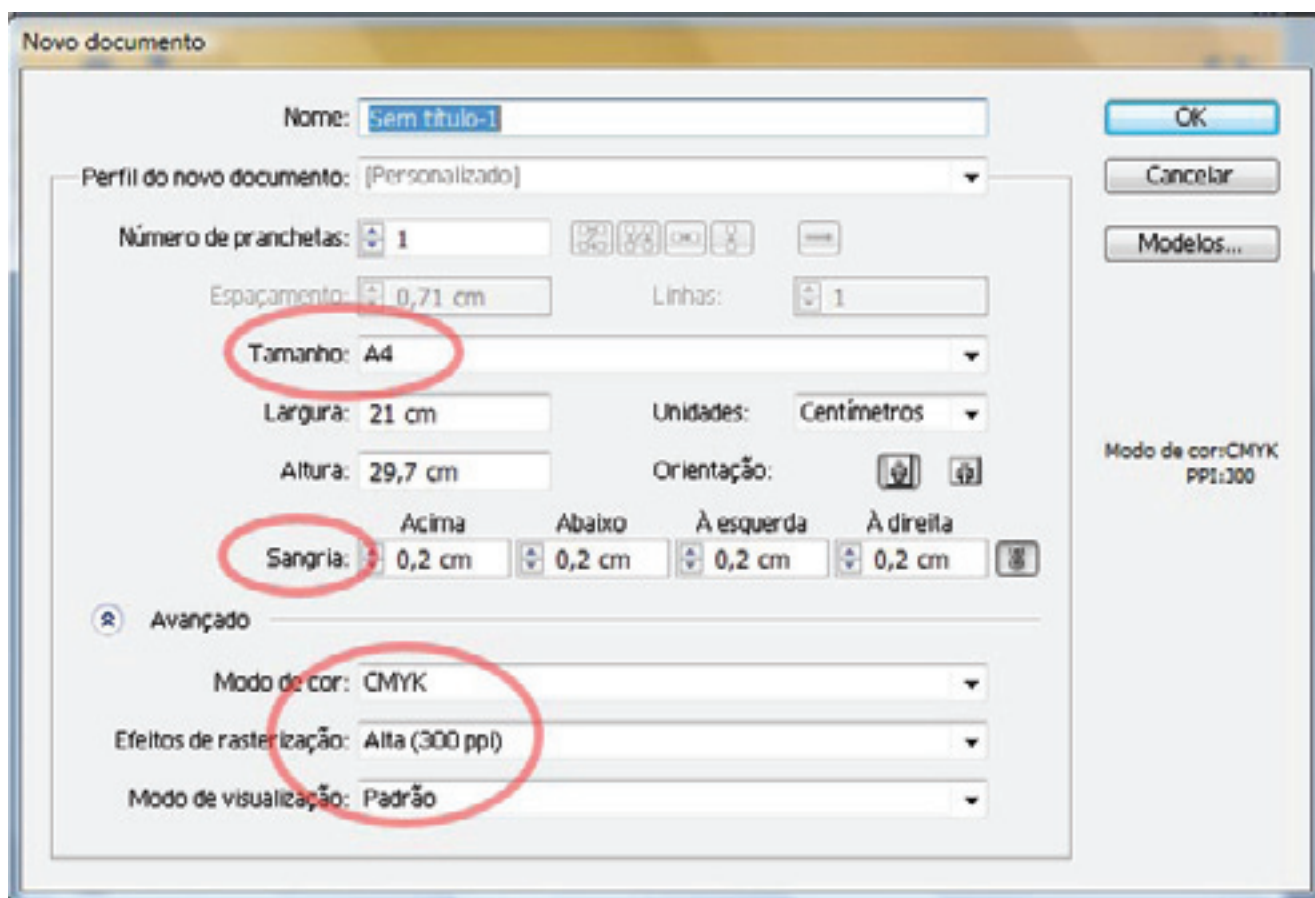


Uma vez satisfeito com sua edição, você poderá então salvar seu novo grupo de cor clicando então no botão que é uma seta com um sinal de +. Após ter salvo seu novo grupo de cor, você poderá dar dois cliques no nome do grupo para abrir o painel Editar nome, e no campo Nome (Nome) poderá gravar o nome do seu novo grupo de cor.

# Trabalhando com Cores e Pintura

Neste tutorial, vamos começar por apresentar o painel Novo documento, como na figura logo abaixo. Uma das diferenças entre as versões CS3 e CS4 é que na versão mais recente do programa, a Adobe acrescentou a função de sangria nas configurações de novo documento.

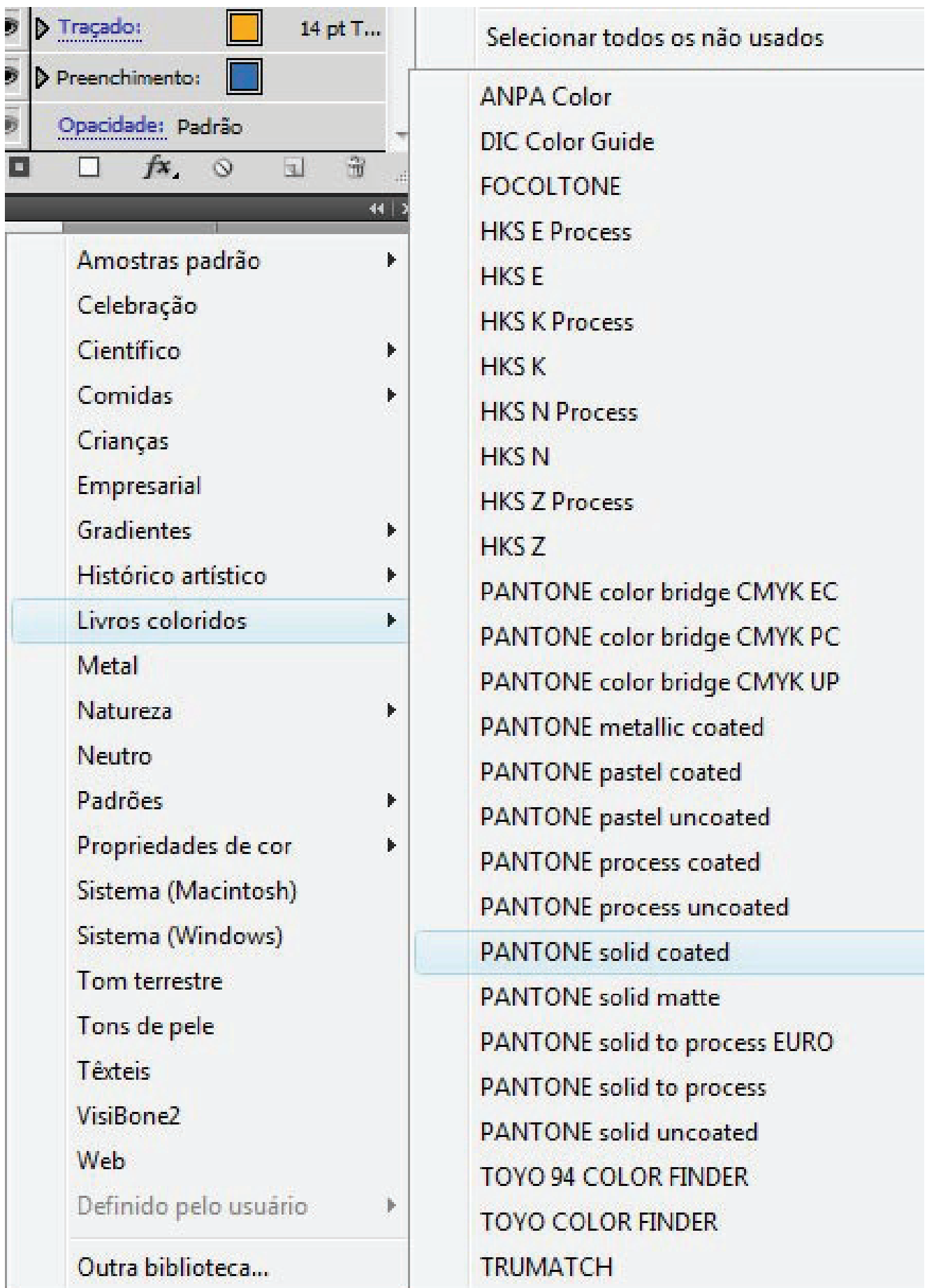
As principais informações a serem configuradas são o tamanho da página, sua orientação, a sangria, o modo de cor e o tipo de rasterização.

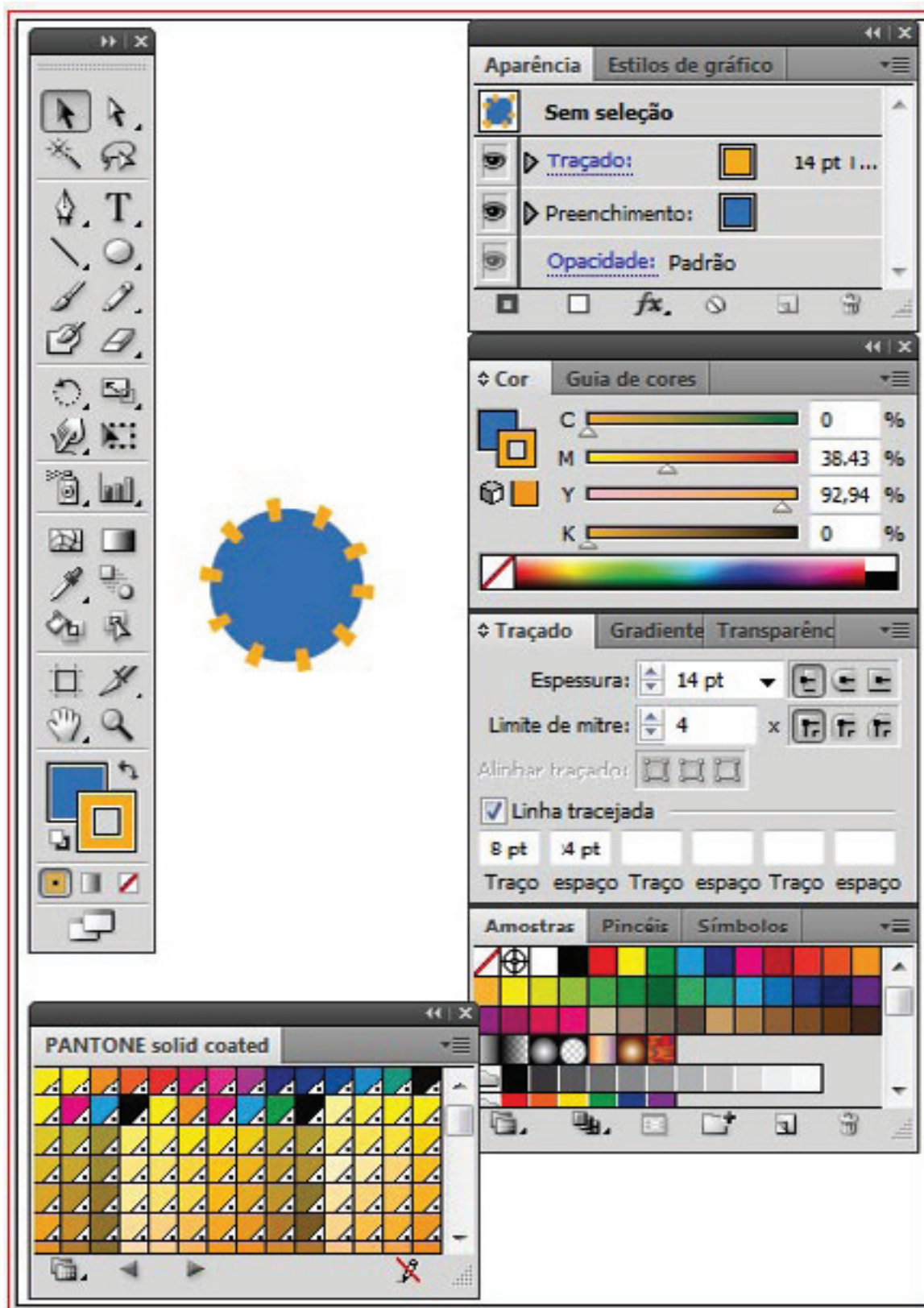


## Modos de cor

Ao criar um arquivo novo é necessário definir o modo de cor a ser trabalhado no Illustrator, se será em RGB, se será em CMYK. Caso for trabalhar com impressão, selecione o modo CMYK.

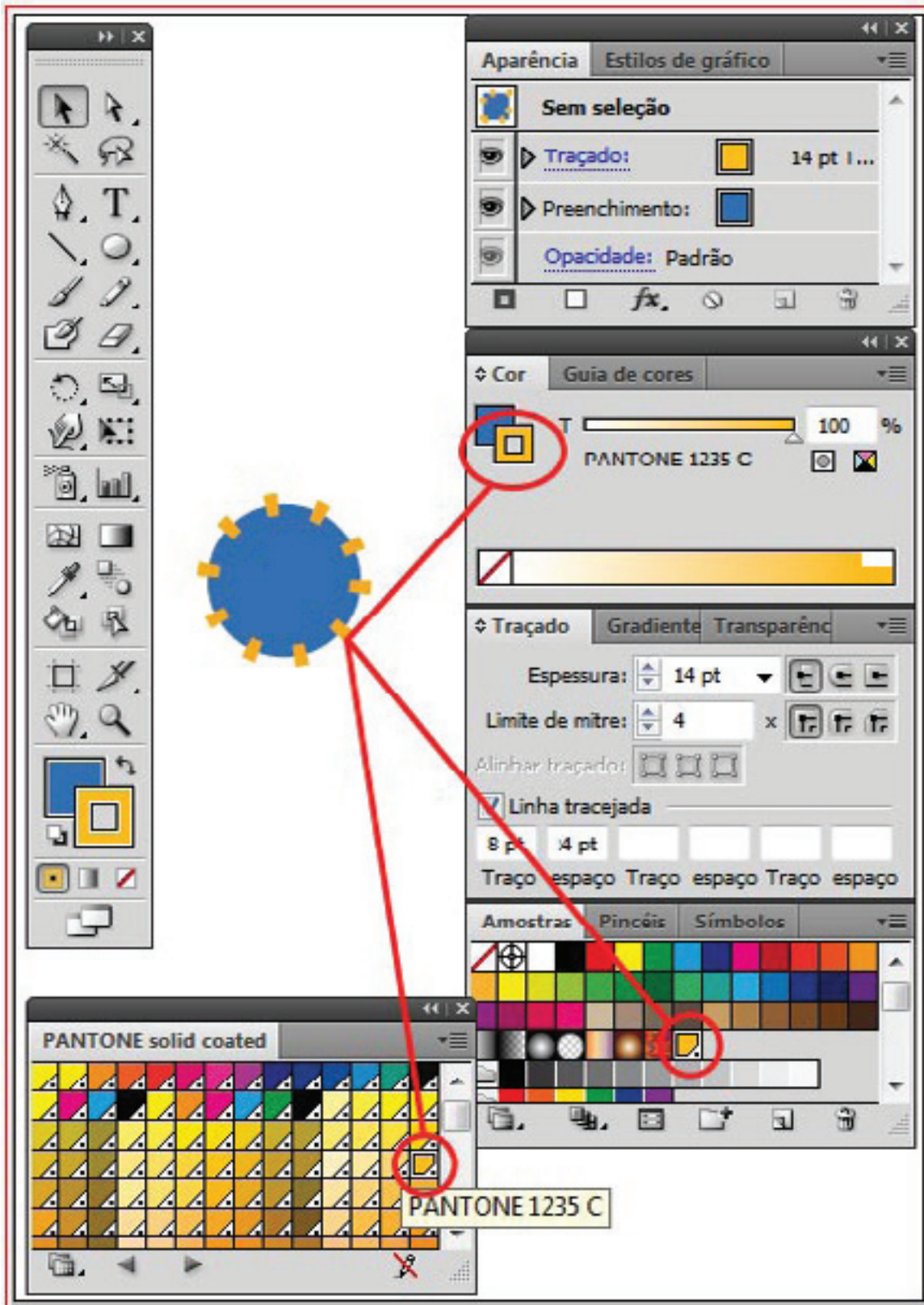
É importante lembrar que o modo de cor de um documento pode ser alterado a qualquer momento. Para isso, é preciso que se acione no menu principal a opção File (Arquivo) > Document Color Mode (Modo de Cor do Documento) > CMYK Color ou RGB Color.





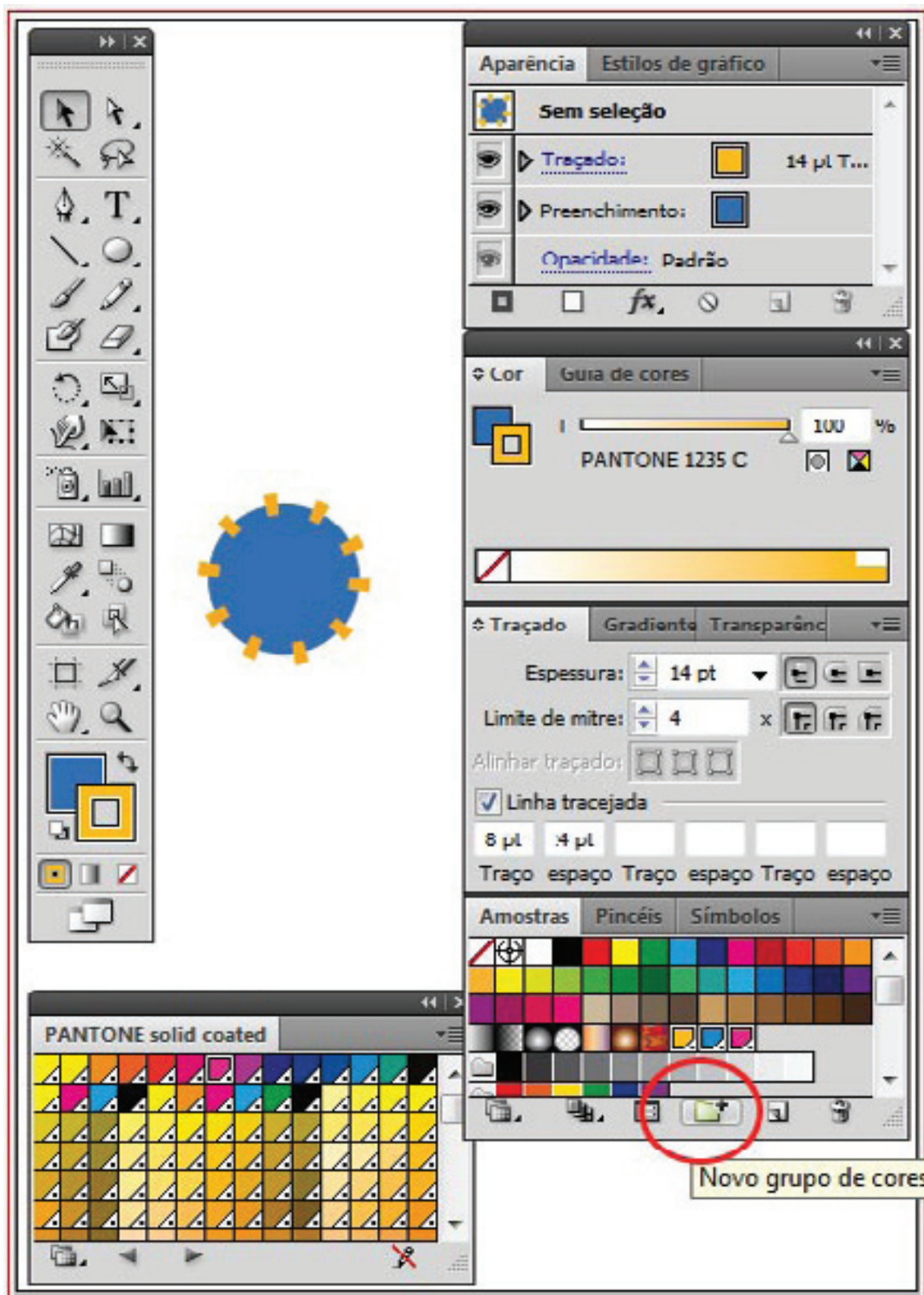
Como vemos na figura acima, abre-se então o painel Pantone Solid Coated. Você poderá então selecionar novamente seu objeto, e, por exemplo, definir que a linha de contorno será com a cor Pantone 1235 C. Na paleta Stroke, usei uma espessura de 14 pt, e marquei a opção linha tracejada, com 8 pt de traço e 4 pt de espaço. Cada vez que você clicar numa determinada cor Pantone na paleta Pantone aberta, esta será aplicada sucessivamente à paleta Swatches, como podemos verificar na figura da próxima página. Além de ser anexada na



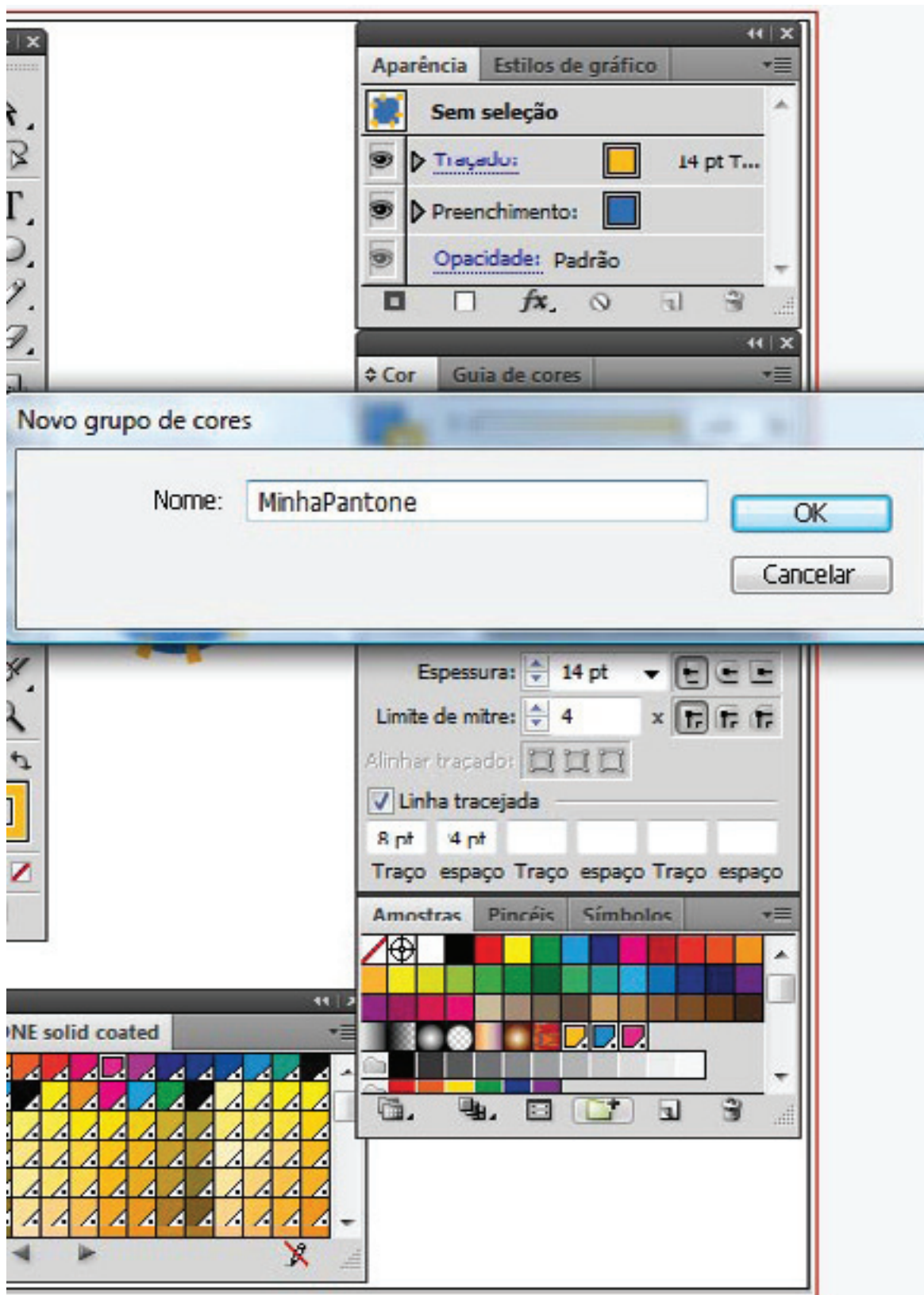


paleta Swatches, a linha ou o preenchimento que tiver recebido a cor Pantone também aparecerá configurada na paleta Color e na paleta Appearance, como podemos observar na figura acima.

## Criando nova paleta de cor

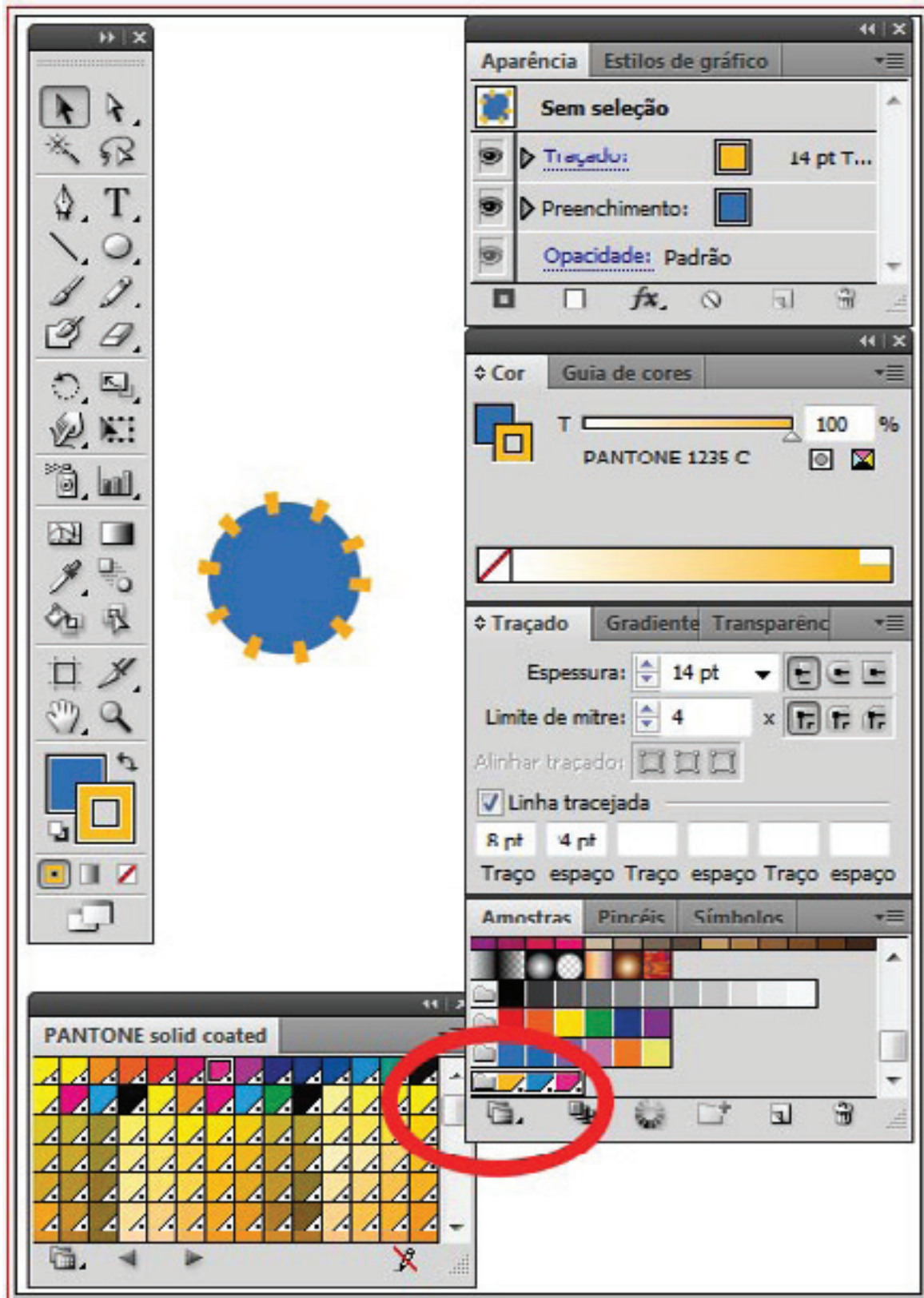


Como vemos na figura acima, após escolhermos as cores da paleta Pantone, uma a uma, e após elas serem dispostas na paleta Swatches, é possível criar um novo grupo, uma nova paleta de cores, que estará sempre disponível para o seu projeto. No rodapé da paleta Swatches, existe um botão com a forma de uma pasta com um sinal de +. Este botão permite salvar um novo grupo de cores a partir de um grupo de cores selecionadas no painel Swatches. Ao clicar neste botão, abre-se a janela de novo grupo de cores com o campo Name.



Digite o nome de seu grupo de cores e clique em Ok para salvar.





O novo grupo de cores salvo aparecerá listado na paleta Swatches, logo abaixo dos outros grupos de cor já criados, como podemos ver na figura desta página.