

Avaliação da presença de *Candida albicans* em leucoplasias bucais e sua relação com proliferação celular

CS- CIÊNCIAS DA SAÚDE

BUENO, CC ¹, CARRARD, VC ²

1 Autor, Odontologia UFRGS 2 Orientador

INTRODUÇÃO

Leucoplasia bucal é uma placa ou mancha predominantemente branca que não pode ser classificada clínica ou patologicamente como qualquer outra doença e que apresenta risco de transformação maligna. Estudos têm buscado identificar fatores capazes de prever o potencial de transformação maligna dessas lesões. O Ki-67 é uma proteína utilizada para avaliar proliferação celular em diferentes tecidos. Dentre os fatores preditivos para transformação maligna, inclui-se, localização, aspecto clínico e tamanho das lesões, bem como presença de displasia epitelial e presença do fungo *Candida albicans*. Estudos mostram que a presença da *Candida albicans* parece estar associada a maior severidade de distúrbios de maturação epitelial em leucoplasias, o que reforça a hipótese de que este microrganismo apresenta papel importante no curso desta doença. O objetivo deste estudo foi avaliar se a presença de *Candida albicans* está associada com comportamento clínico, localização, aspecto clínico e tamanho das lesões, bem como presença de displasia epitelial.

METODOLOGIA

Delineamento do estudo: observacional transversal analítico

AMOSTRA

Mucosa clinicamente normal (MN) n=7	Hiperplasia inflamatória (HI) n=15	Leucoplasia não-displásica (LND) n=24	Leucoplasia displásica (LD) n=26
2 cortes histológicos / 3mm			

Técnica imunohistoquímica/Ki-67
Avaliação da proliferação celular/
Quantificação do percentual de células positivas por 1500 células

Técnica de coloração do Ácido Periódico de Schiff (PAS)
Avaliação da presença *Candida albicans*

RESULTADOS

Figura 1. Imagens clínicas ilustrando a diferença na apresentação clínica da leucoplasia homogênea (A) e não homogênea (B).
Fonte: Faculdade de Odontologia/UFRGS.

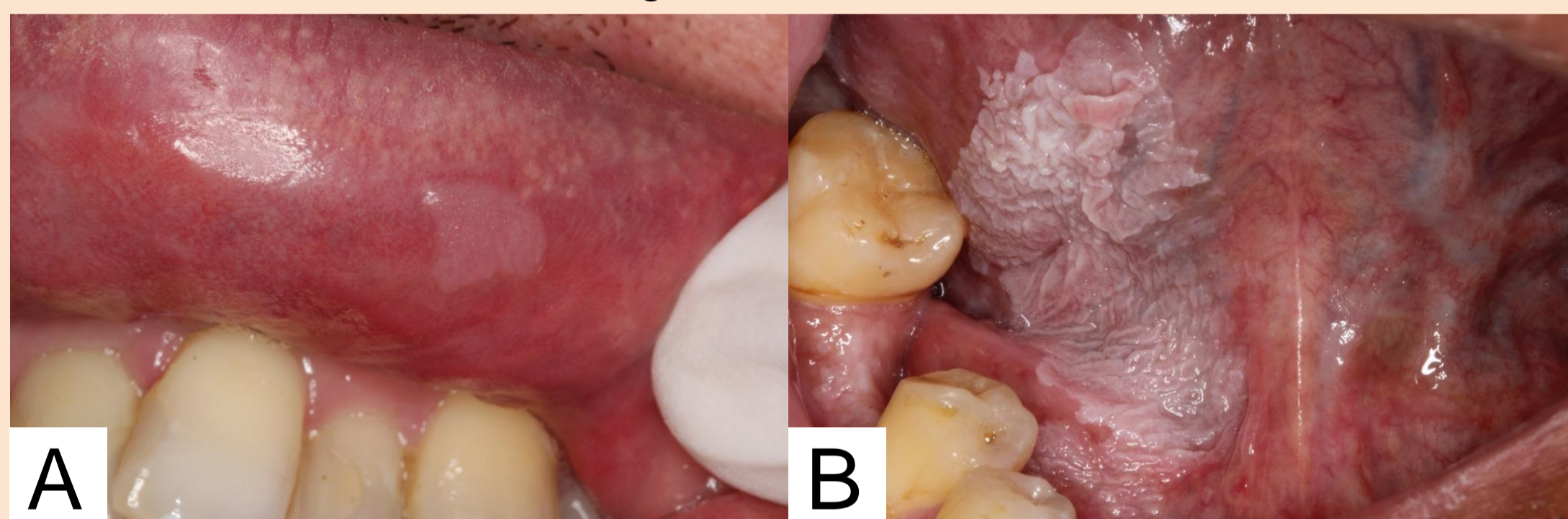


Figura 2. Fotomicrografias de lâminas histológicas de leucoplasia displásica com células mostrando positividade (*) para o Ki-67 (A) e hifas de *Candida albicans* evidenciadas pela técnica do ácido periódico de Schiff (setas/B).

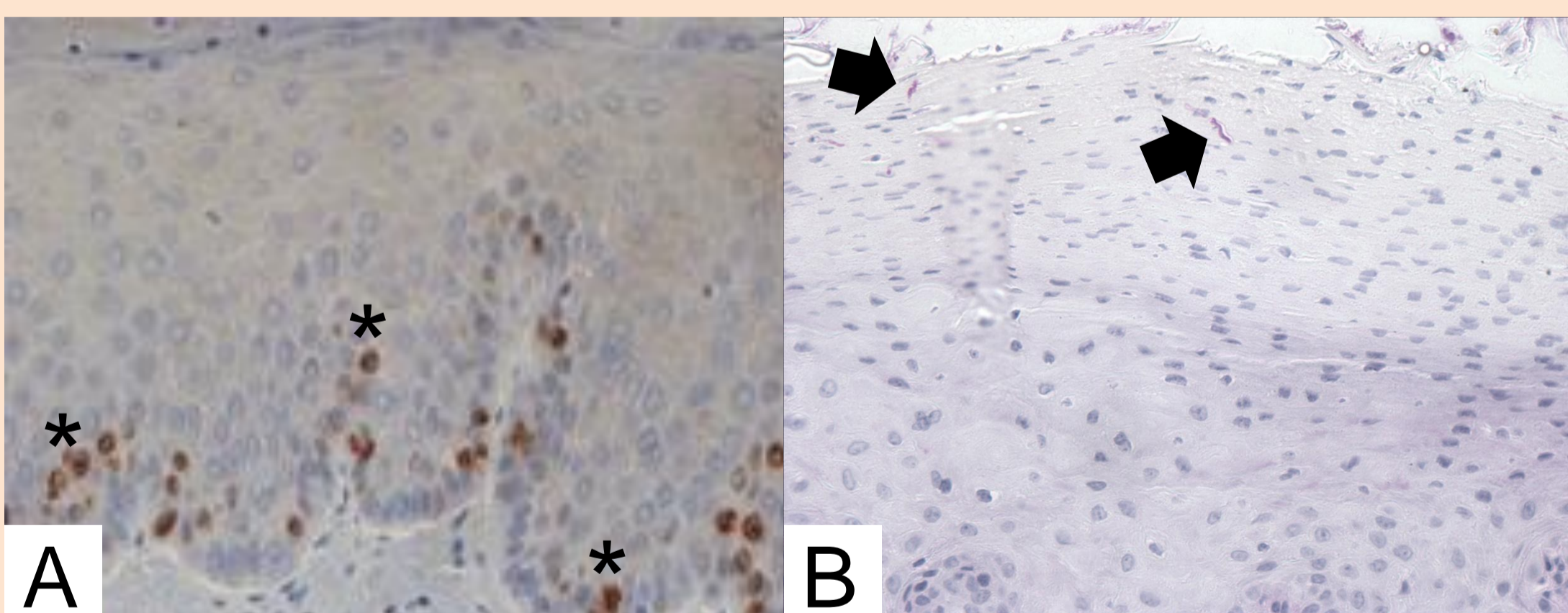
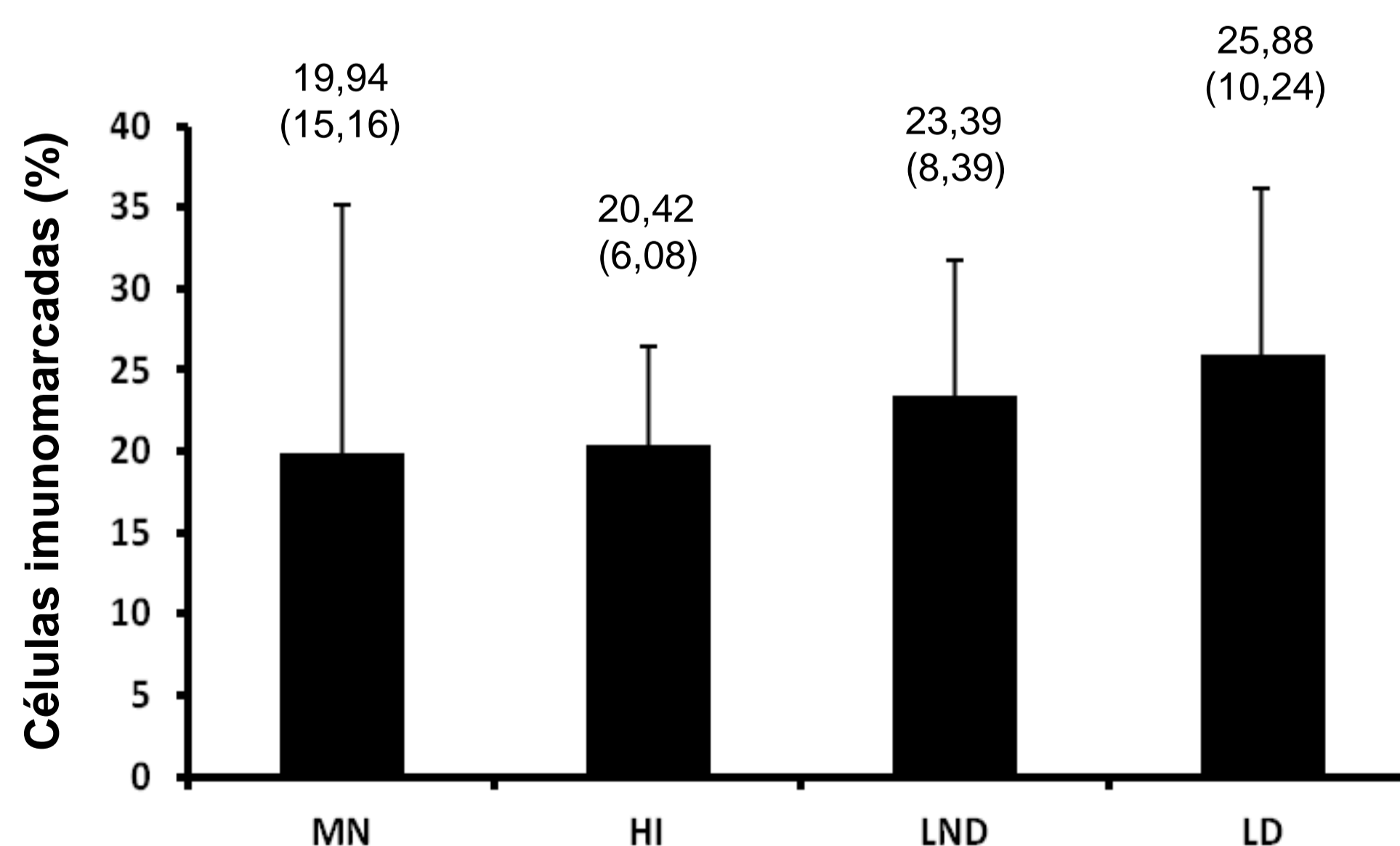


Tabela 1. Características dos grupos teste (LND e LD).

	LND n (%)	LD n (%)
Tipo clínico		
Homogênea	13 (61,9)	11 (47,8)
Não-homogênea	8 (38,1)	12 (52,2)
Não informado	3	5
Localização		
Língua/assoalho	6 (25,0)	10 (35,7)
Outros	18 (75,0)	18 (64,3)
Tamanho		
<2cm	12 (66,7)	16 (69,6)
≥2cm	6 (33,3)	7 (30,4)
Não informado	6	5
Prognóstico		
Bom	7 (70,0)	11 (55,0)
Ruim	3 (30,0)	9 (45,0)
Não informado	14	8

Gráfico 1. Quantificação da imunomarcagem por Ki-67 apresentados como médias (desvios-padrão), indicando proliferação progressivamente maior (p= 0,24, ANOVA) a medida em que as lesões se tornam mais graves.



Positividade para *Candida albicans*

1 caso:

- **Grupo:** Leucoplasia displásica
- **Gênero:** Feminino
- **Tipo clínico:** não homogênea
- **Localização:** borda de língua
- **Quantificação de Ki-67:** 31,9%

Apesar do índice proliferativo relativamente alto, o caso teve um bom comportamento após 21 meses de acompanhamento.

CONCLUSÃO

Com base nos resultados conclui-se que a presença da *Candida albicans* está presente em poucos casos de leucoplasia. Estudos com um número maior de casos são necessários para elucidar o papel da candidíase no aumento da proliferação celular e na carcinogênese bucal.

Referências

BARNES L; EVESON JW; REICHAERT P. et al. Epithelial precursor lesions, Organization classification of tumors. Pathology and genetics of head and neck tumors. IARC Press, 2005, 4,; 177-179. Disponível em: <http://www.iarc.fr/en/publications/pdfs-online/pat-gen/bb9/index.php >. Acesso em 28 ago.2010.
HOLMSTRUP P, VEDTOFTE P, REIBEL J, STOLTZE K. Long-term treatment outcome of oral premalignant lesions. Oral Oncology 2006; 42: 461-474.

VAN DER WAAL I. Potentially malignant disorders of the oral and oropharyngeal mucosa; terminology, classification and present concepts of management. Oral Oncol 2009; 45: 317-323.
WILLIAMS, PM; POH, CF; HOVAN, AJ; SAMSON, NG; ROSIN, MP. Evaluation of a suspicious oral mucosal lesion. JCO 2008; 74 (3): 275-280.