

Bairro Humaitá na Cidade de Porto Alegre

Área de Intervenção no Bairro Humaitá

Demandas do Orçamento Participativo

Levantamento de Escolas Existentes na Região

Levantamento de Hierarquia Viária

Levantamento de Usos do Solo

Levantamento de Acessibilidade

**JUSTIFICATIVA DA TEMÁTICA ESCOLHIDA**

As enormes deficiências no sistema educacional e desigualdade na distribuição de renda estão entre os graves problemas sociais que o Brasil apresenta. De acordo com pesquisas da Unesco, a educação é uma das ferramentas mais eficazes no processo de mudança de uma sociedade desigual, visto que, além de oferecer oportunidades de enriquecimento cultural e instruir o indivíduo nas questões de cidadania, garante maiores chances da população carente de conseguir trabalhos mais qualificados. De fato, é muito improvável que a renda média de adultos sem instrução aumente substancialmente.

Um sistema de educação básica que atenda toda a população e que a prepare tanto para a graduação quanto para mercado de trabalho, qualificando-a de forma eficaz em campos diversos de conhecimento, é essencial para o desenvolvimento econômico de uma nação.

Segundo dados do IBGE, a cidade de Porto Alegre, sobretudo o bairro Humaitá apresentam índices altos de analfabetismo funcional, chegando a 15% da população, e a região Humaitá/Navegantes, em relação às regiões centrais de Porto Alegre, apresenta um dos piores números em relação à escolaridade dos responsáveis por domicílio. A região Humaitá/Navegantes conta com 12 escolas públicas de ensino fundamental, e apenas 2 escolas públicas de ensino fundamental.

A clara demanda de vagas no ensino médio na rede pública na região, o crescimento habitacional de baixa e média renda e a grande oferta de mão-de-obra a ser qualificada, levam a conclusão de que o bairro Humaitá, com seus vastos terrenos baldios e sua localização privilegiada, é o local ideal para implantação de uma sede da Escola Técnica Estadual Parobé.



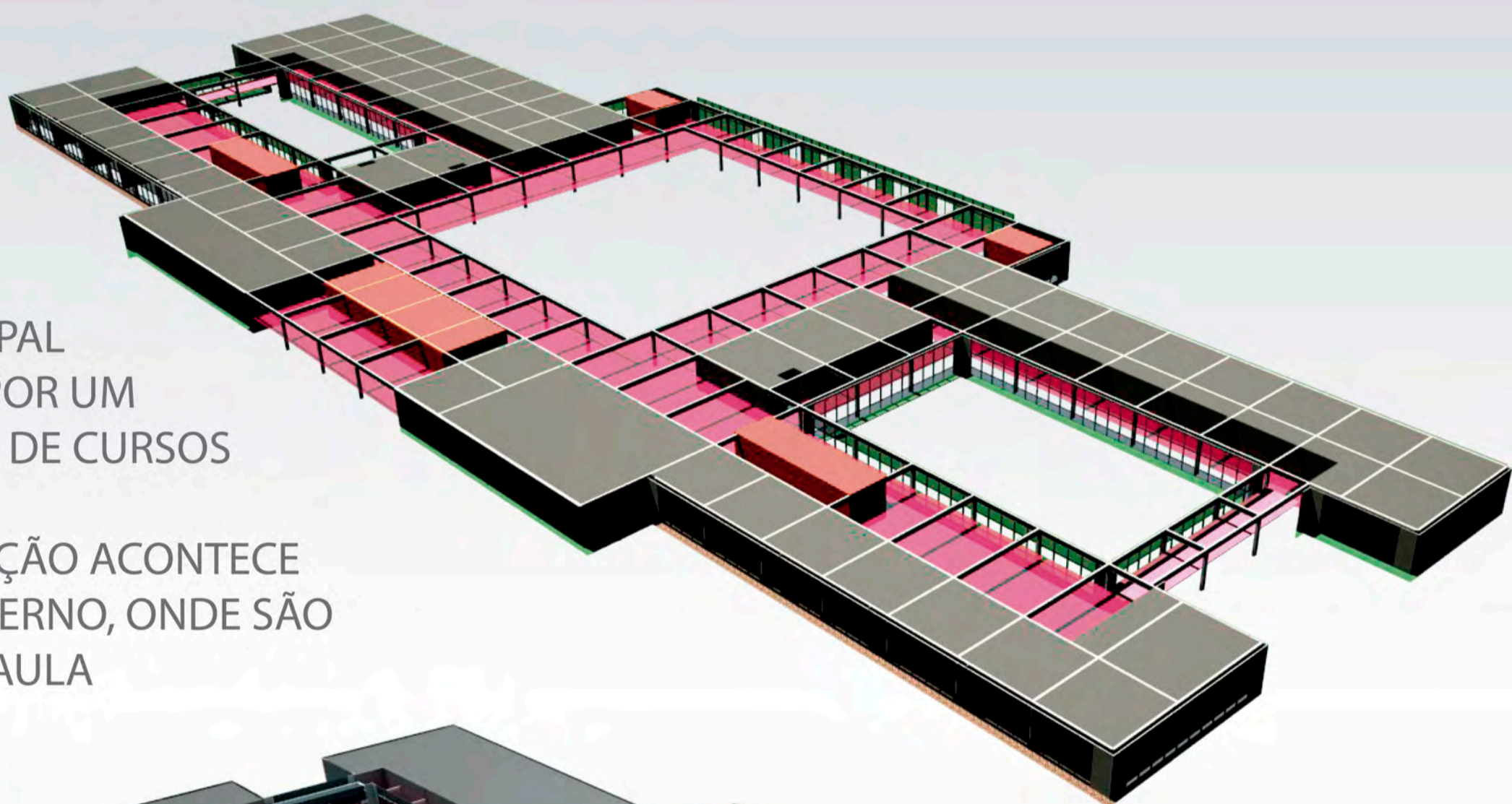
Levantamento de Escolas Existentes na Região





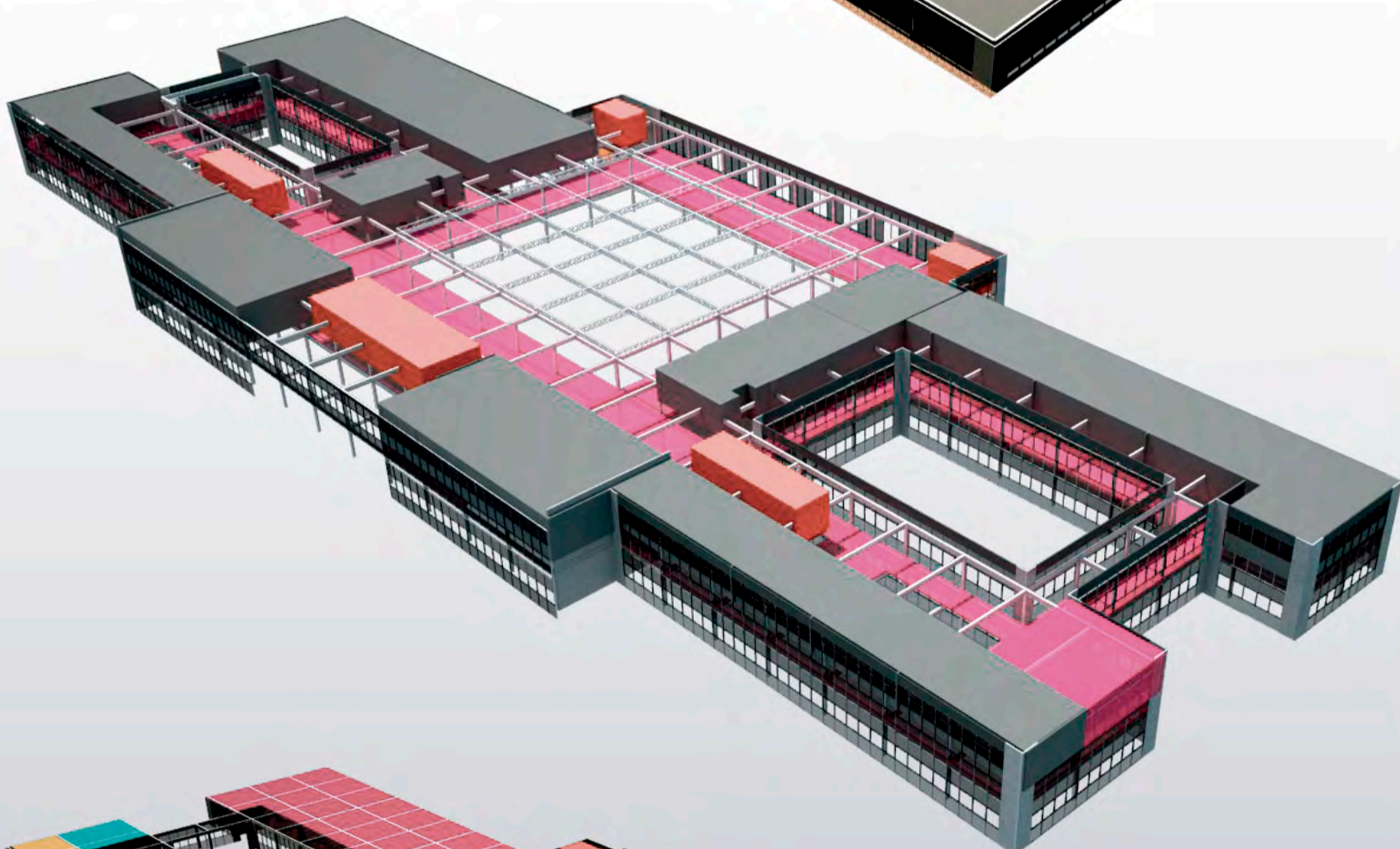
## DIAGRAMAS DE CIRCULAÇÕES E USOS

### USOS TÉRREO



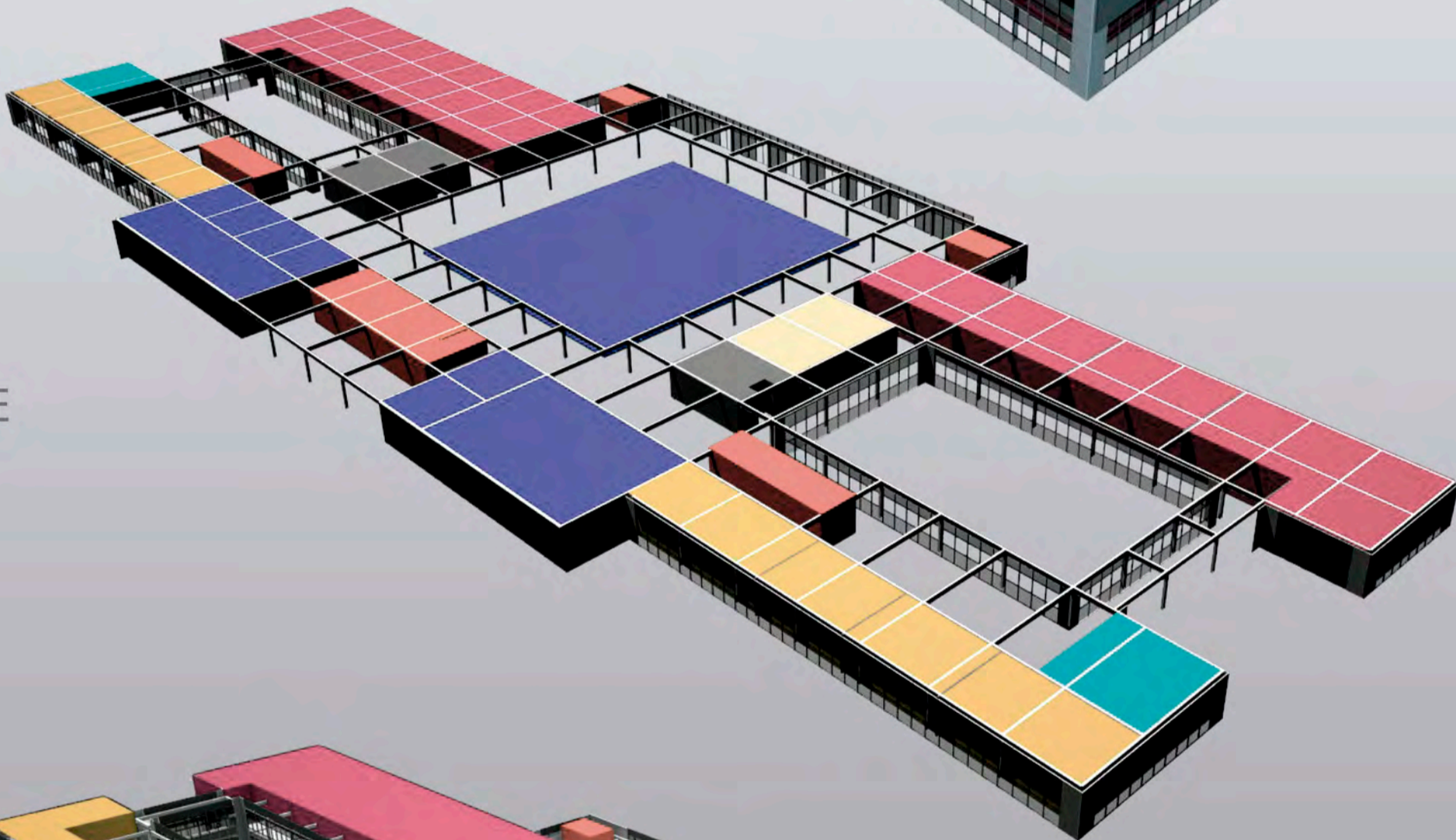
A PARTIR DO ACESSO PRINCIPAL OS FLUXOS SE DISTRIBUEM POR UM EIXO QUE LIGA OS 2 BLOCOS DE CURSOS À ÁREA DE LAZER CENTRAL. EM CADA BLOCO A CIRCULAÇÃO ACONTECE AO REDOR DE UM PÁTIO INTERNO, ONDE SÃO DISTRIBUÍDAS AS SALAS DE AULA

### CIRCULAÇÃO 2 PAV



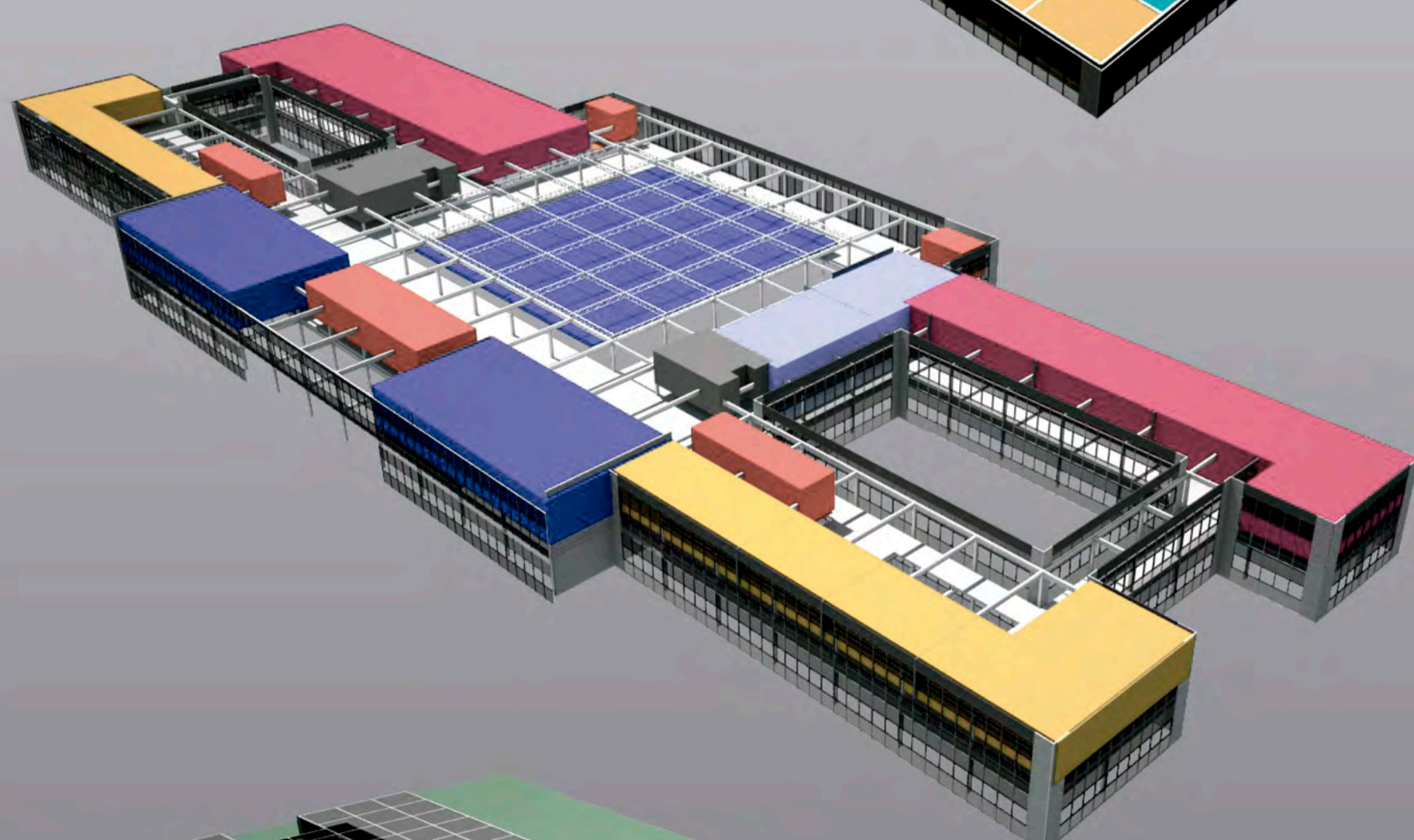
O EDIFÍCIO É DIVIDIDO EM 3 BLOCOS DE USOS. O BLOCO CENTRAL ONDE FICAM AS ÁREAS COMUNS ABRIGA O AUDITÓRIO, BIBLIOTECA, BAR, VESTIÁRIOS E QUADRA POLIESPORTIVA.

### USOS TÉRREO



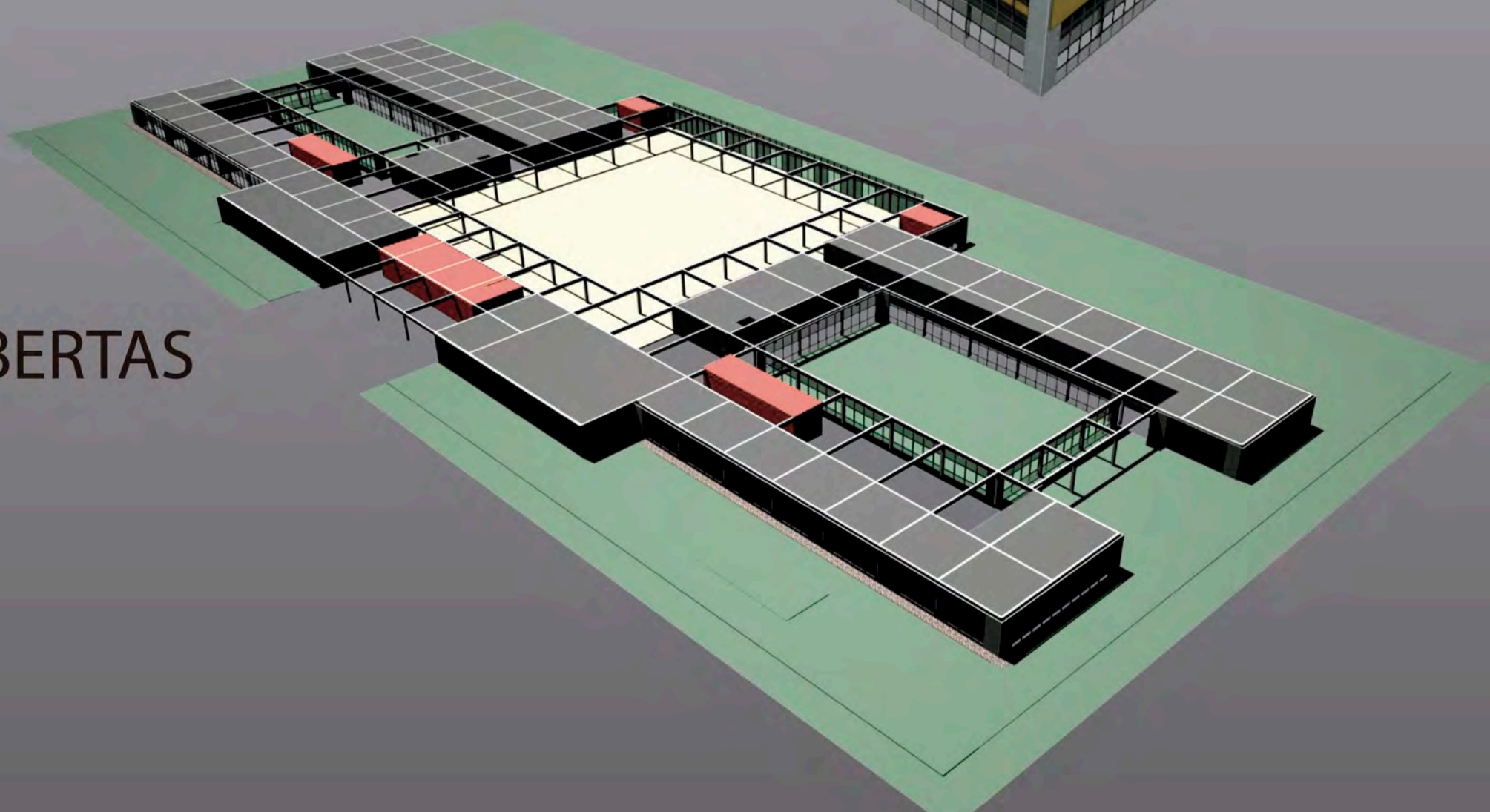
TODOS OS BLOCOS ESTÃO CONECTADOS, PORÉM, TEM ACESSO INDEPENDENTE, QUE POSSIBILITA O FUNCIONAMENTO INDEPENDENTE DAS ATIVIDADES.

### USOS 2 PAV

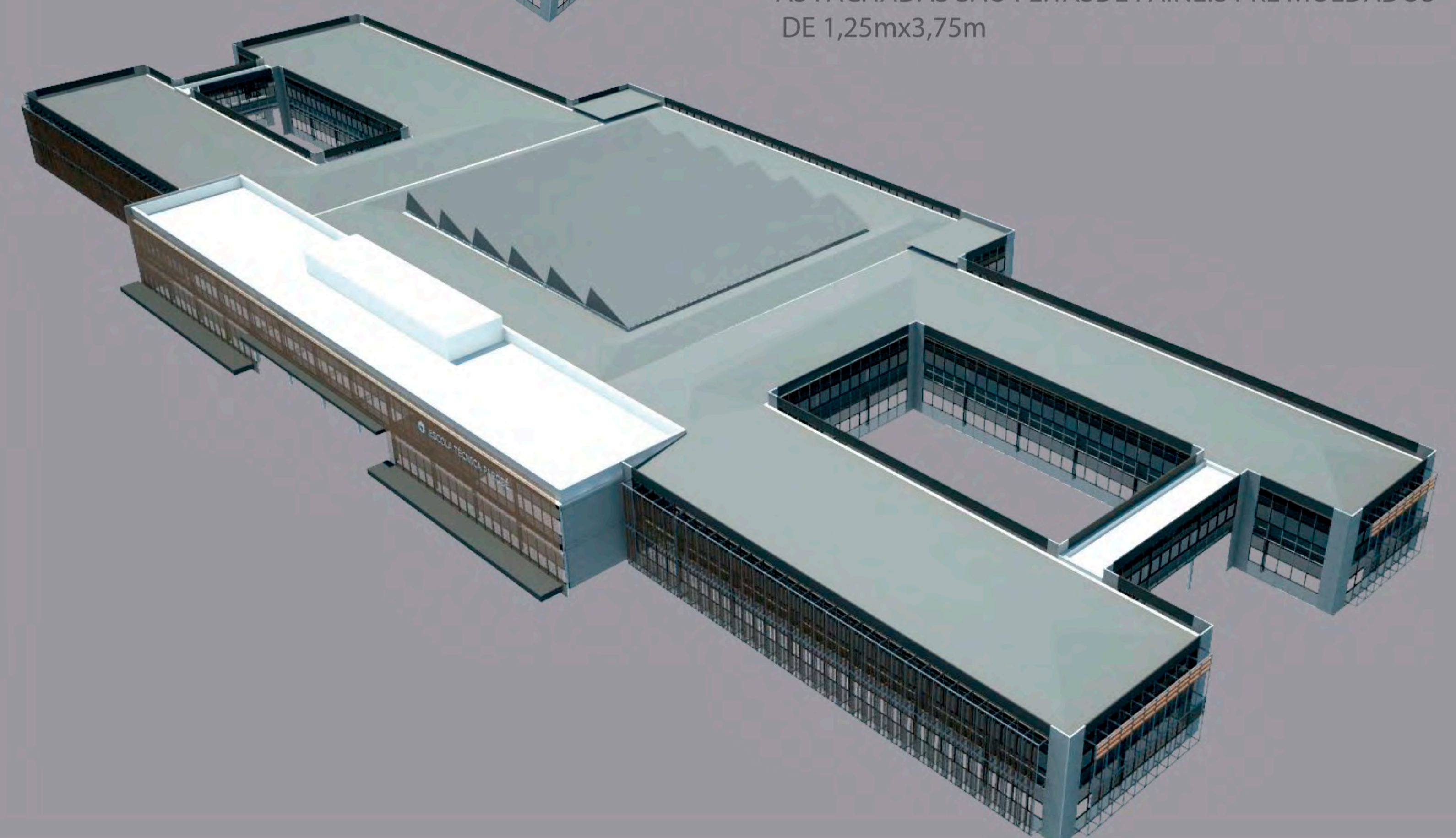
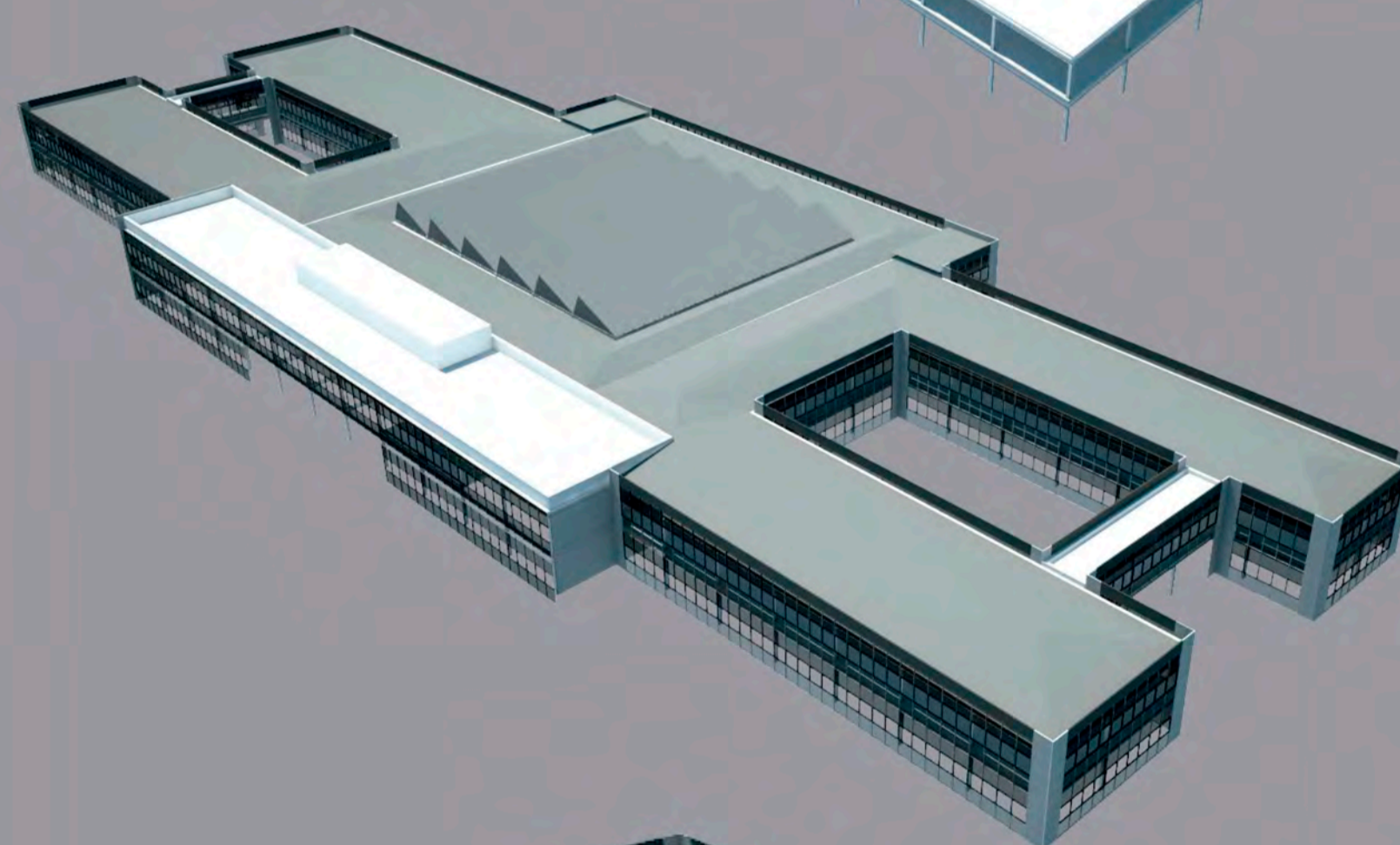
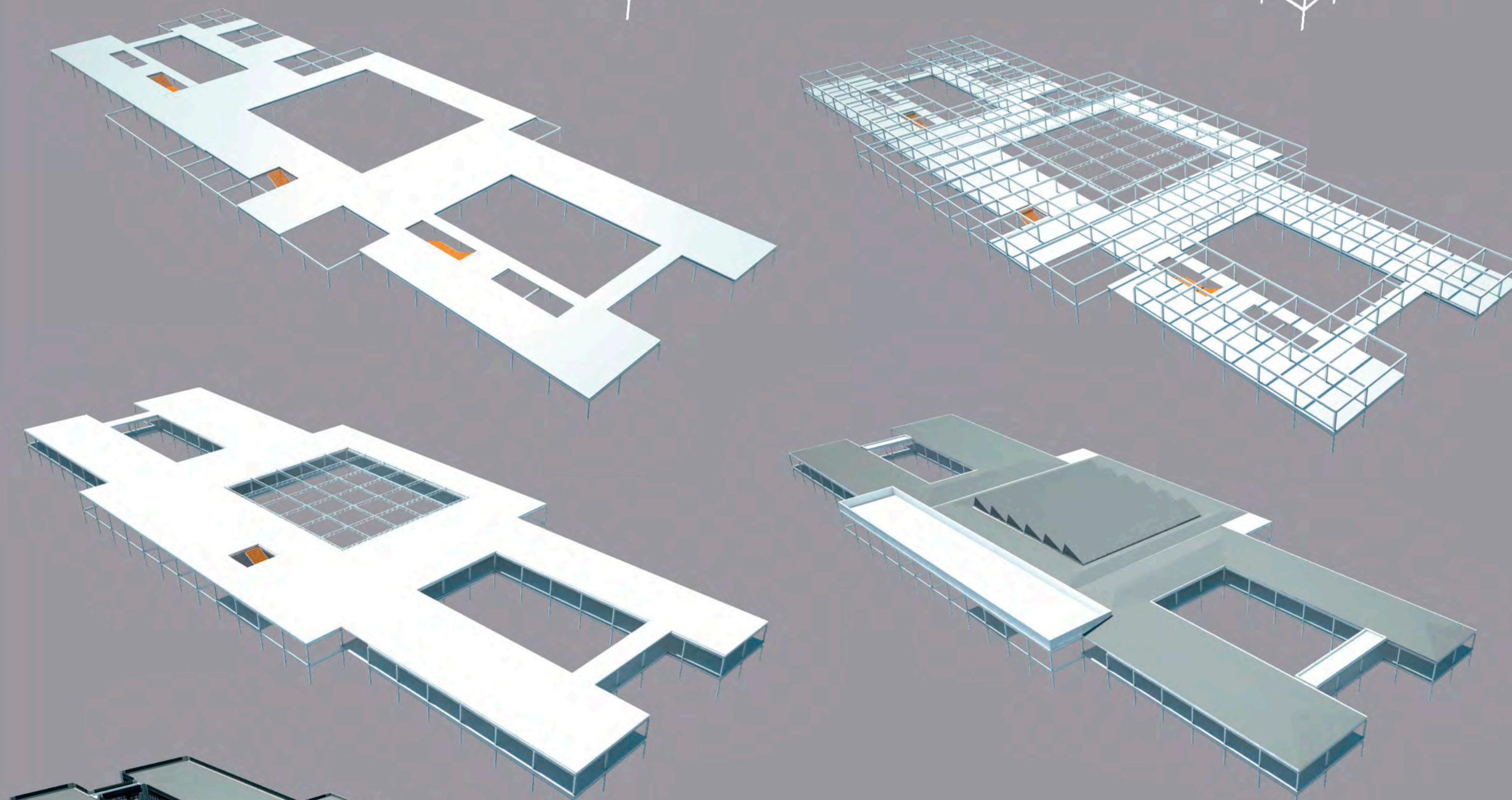
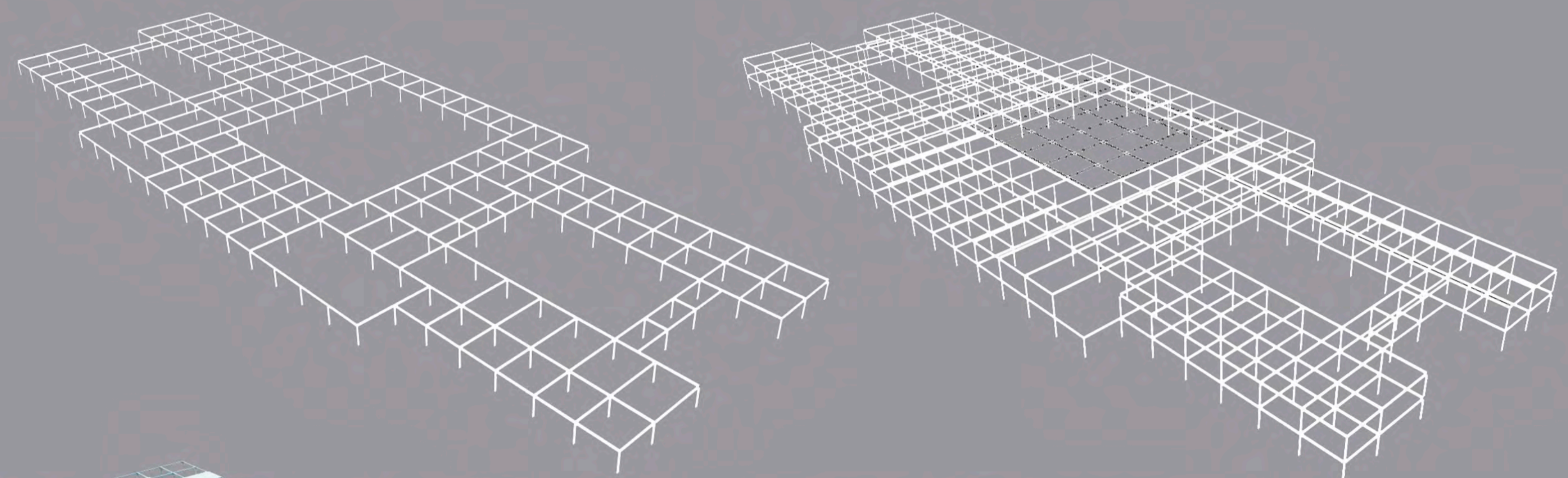


O BLOCOS DOS CURSOS SÃO DIVIDIDOS EM 2 PARTES. AS SALAS VOLTAS PARA O LESTE, ESTÃO AS SALAS DE AULA DE TAMANHO PADRÃO. NO LADO OPOSTO ESTÃO AS SALAS MAIORES QUE ABRIGAM OS LABORATÓRIOS E OUTRAS ATIVIDADES.

### ÁREAS DE LAZER COBERTAS E DESCOBERTAS



## DIAGRAMAS ESTRUTURAIS E SEQUENCIA DE MONTAGEM



O SISTEMA CONSTRUTIVO É COMPOSTO POR ESTRUTURA METÁLICA MODULAR DE TAL FORMA QUE COMPORTE O TAMANHO DA LAJE PRÉ MOLDADA ALVEOLAR. O MÓDULO PRINCIPAL É DE 1,25x1,25m, QUE SE REPETE NOS ELEMENTOS DE VEDAÇÃO NAS FACHADAS E NA MALHA ESTRUTURAL. OS PILARES ESTÃO DISTRIBUÍDOS FORMANDO MALHA DE 6,25 OU 8,75m. AS FACHADAS SÃO FEITAS DE PAINÉIS PRÉ MOLDADOS DE 1,25mx3,75m



O EDIFÍCIO LOCALIZA-SE DE FRENTE PARA O PARQUE MASCARENHAS DE MORAES. O ACESSO PRINCIPAL CONECTA O PATIO INTERNO AOS BLOCOS DOS CURSOS E À BIBLIOTECA E AUDITÓRIO. AS SALAS DE AULA FORAM PENSADAS PARA FICAREM VOLTADAS PARA O NORTE E LESTE E OS LABORATÓRIOS PARA OESTE, DEVIDAMENTE PROTEGIDOS DO SOL COM BRISES VERTICAIS NA FACHADA. A DISPOSIÇÃO DAS SALAS SE DÁ AO REDOR DE UM PÁTIO INTERNO ABERTO PARA GARANTIR ILUMINAÇÃO E VENTILAÇÃO NATURAL. A ÁREA DE LAZER CENTRAL É ILUMINADA SHEDS VOLTADOS PARA O SUL.

ACESSO SECUNDÁRIO

ACESSO VEÍCULOS

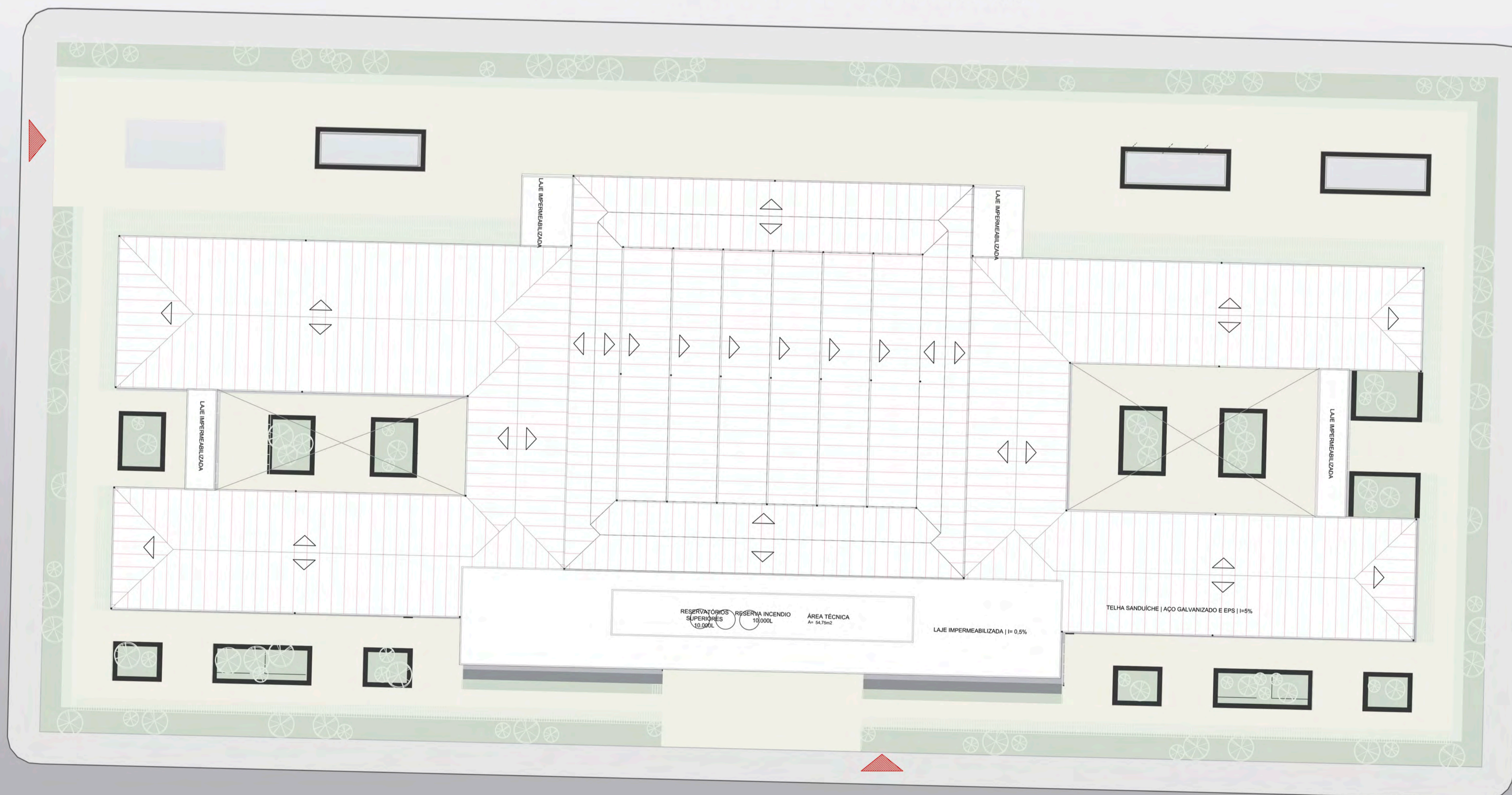
ACESSO PRINCIPAL

ACESSO SECUNDÁRIO

AV. PROF. JOAO DE SOUZA RIBEIRO

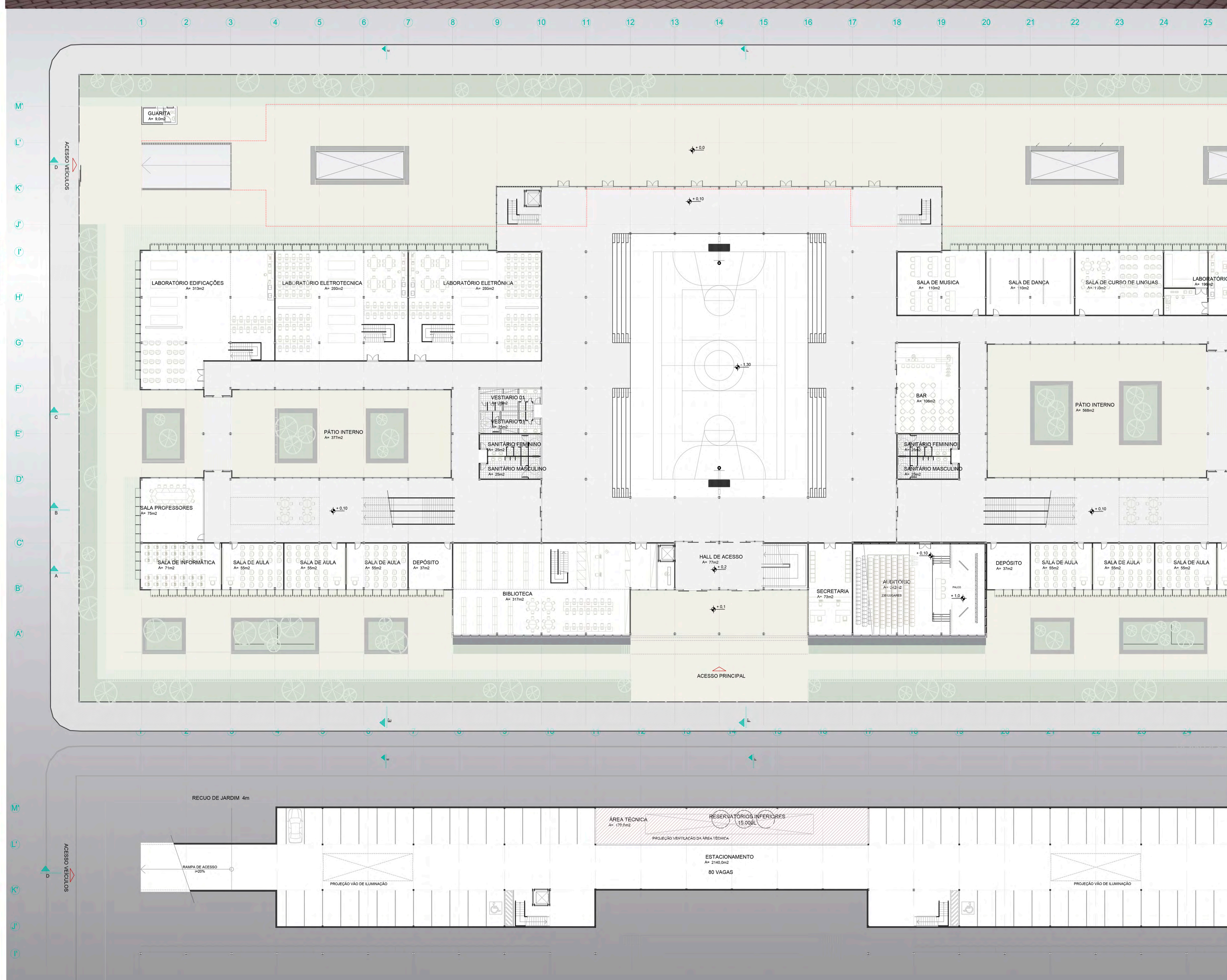
R. DR PAULO HECKER

R. PADRE MAXIMILIANO KOLBF



AV. PALMIRA GOBBI

PARQUE MAL. MASCARENHAS DE MORAES

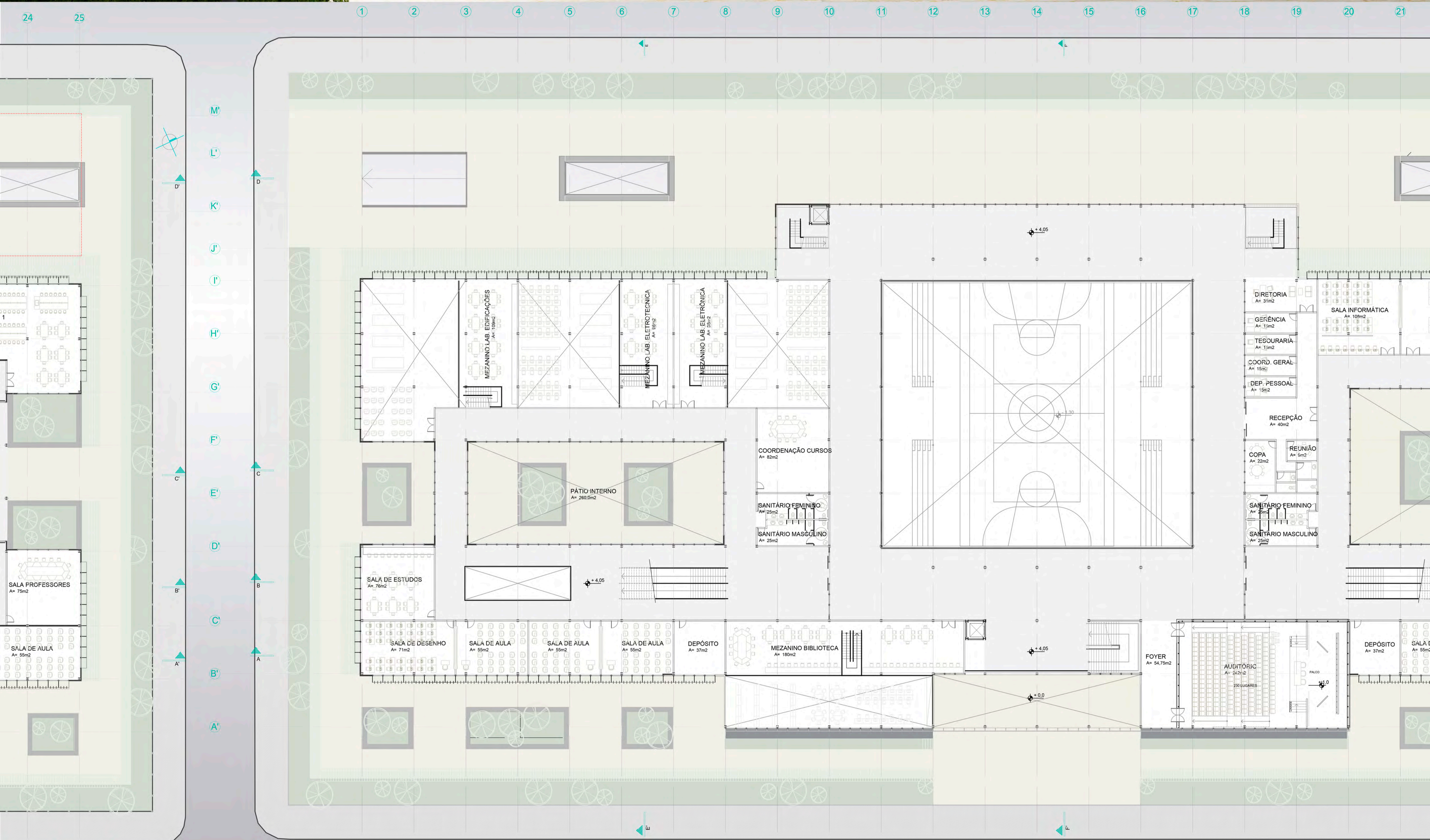


PLANTA BAIXA

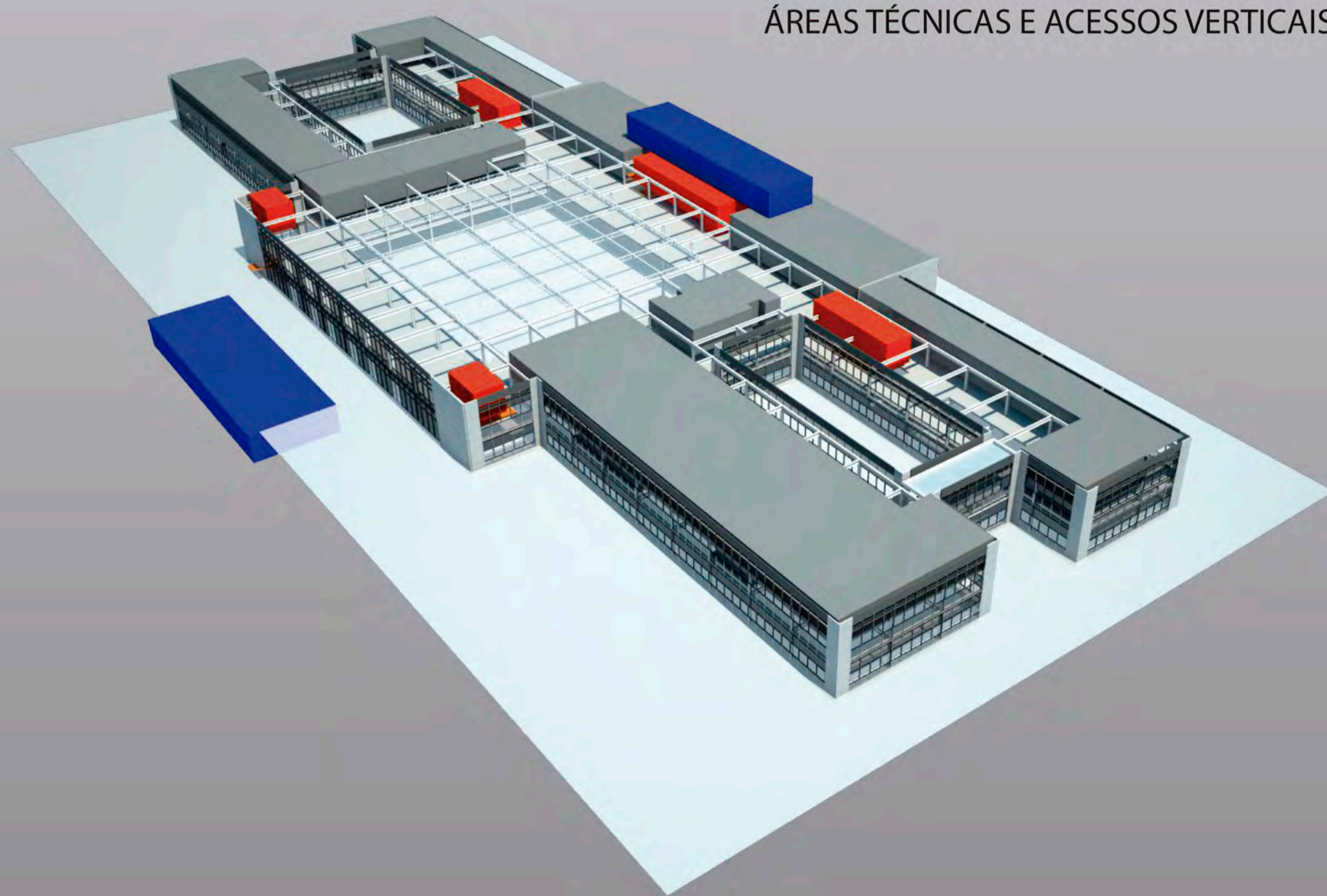
ESCOLA TÉCNICA  
PAROBÉ

UFRGS | FACULDADE DE ARQUITETURA E URBANISMO | 2016-1 | ORIENTADOR LUIS CARLOS MACCHI | ACADÊMICA RAFAELA TOMASI

TRABALHO FINAL DE GRADUAÇÃO



ÁREAS TÉCNICAS E ACESSOS VERTICAIS



AS ÁREAS TÉCNICAS ESTÃO LOCALIZADAS EM 2 PONTOS DO EDIFÍCIO, SEGUINDO E O ALINHAMENTO DO EIXO CENTRAL DE MODO A PERMITIR A DISTRIBUIÇÃO RADIAL DA INFRAESTRUTURA PARA OS 2 BLOCOS DA ESCOLA.

- A ÁREA TÉCNICA SUPERIOR, QUE SE ENCONTRA NA COBERTURA DO VOLUME DE ACESSO PRINCIPAL, BIBLIOTECA E AUDITÓRIO.

- A ÁREA TÉCNICA INFERIOR, LOCALIZADA NO SUBSOLO, JUNTO AO ESTACIONAMENTO.

AS ÁREAS MOLHADAS (BANHEIROS E VESTIÁRIOS) ESTÃO INSERIDAS NOS LIMITES ENTRE OS DIFERENTES BLOCOS (ÁREA COMUM, CURSO TÉCNICO, CURSO MÉDIO).

O ACESSO PRINCIPAL, LOCALIZADO NO EIXO CENTRAL DA EDIFICAÇÃO, DIRECIONA O INDIVÍDUO PARA O NÚCLEO PRINCIPAL DE CIRCULAÇÃO VERTICAL, PERMITINDO AO MESMO ACESSAR TANTO O PRIMEIRO QUANTO O SEGUNDO PAVIMENTO DE QUALQUER BLOCO. CADA BLOCO POSSUI UM NÚCLEO DE CIRCULAÇÃO VERTICAL PRÓPRIO, ALÉM DE TODOS OS PAVIMENTOS SE CONECTAREM HORIZONTALMENTE.

ÁREA ESTACIONAMENTO | ESCALA 1:200

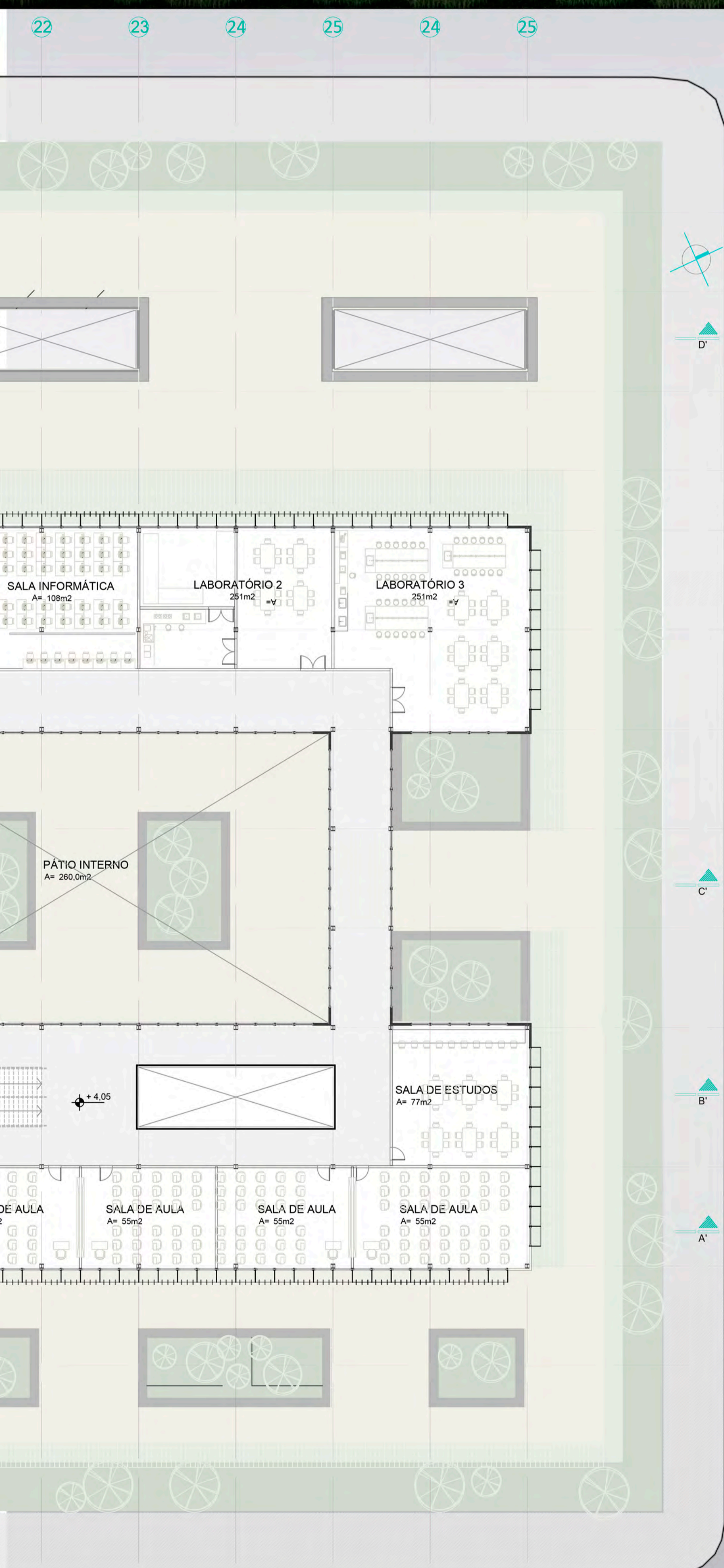


DIAGRAMA DE ACESSOS VERTICAIS E BLOCOS DE ÁREAS MOLHADAS  
TÉRREO

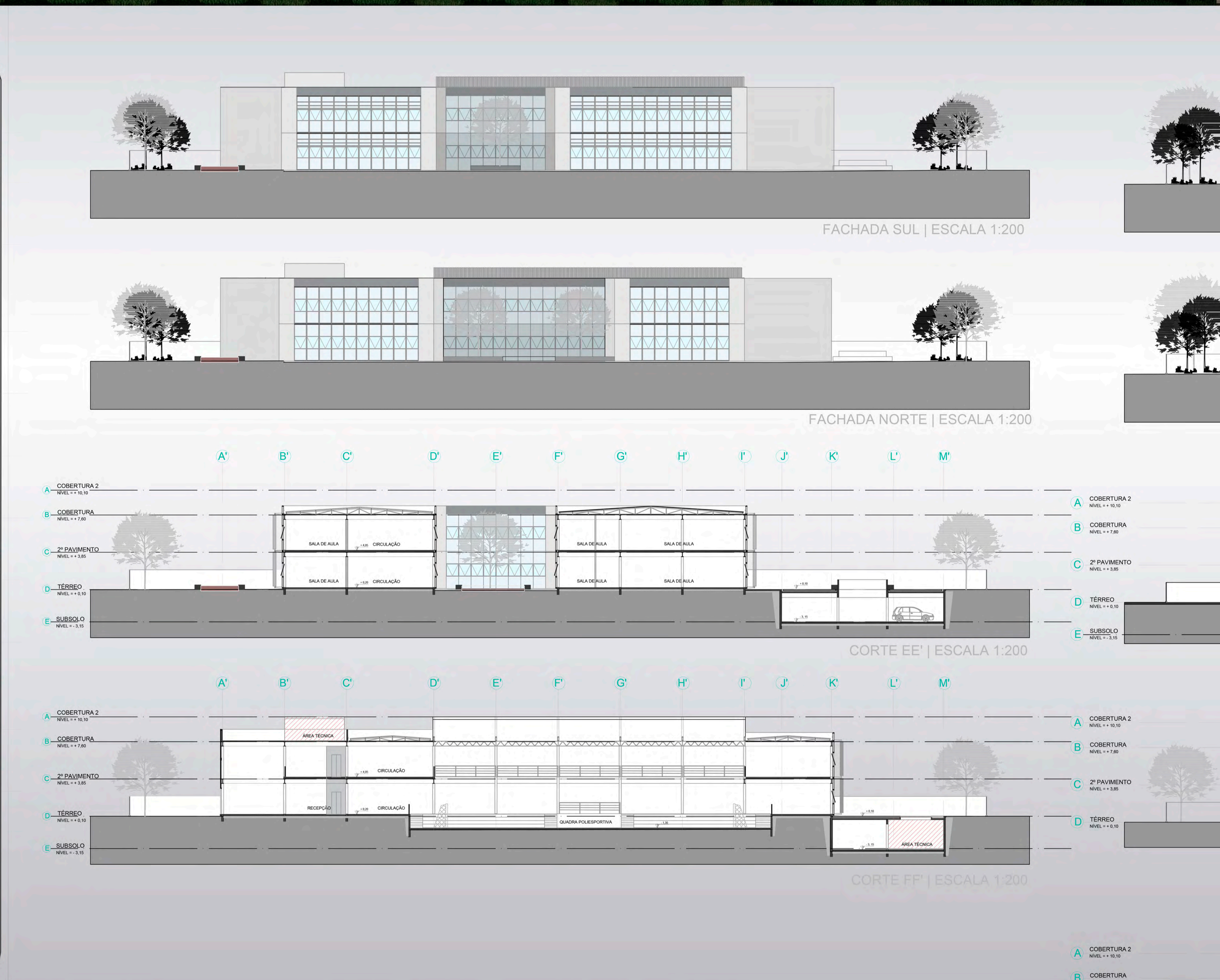
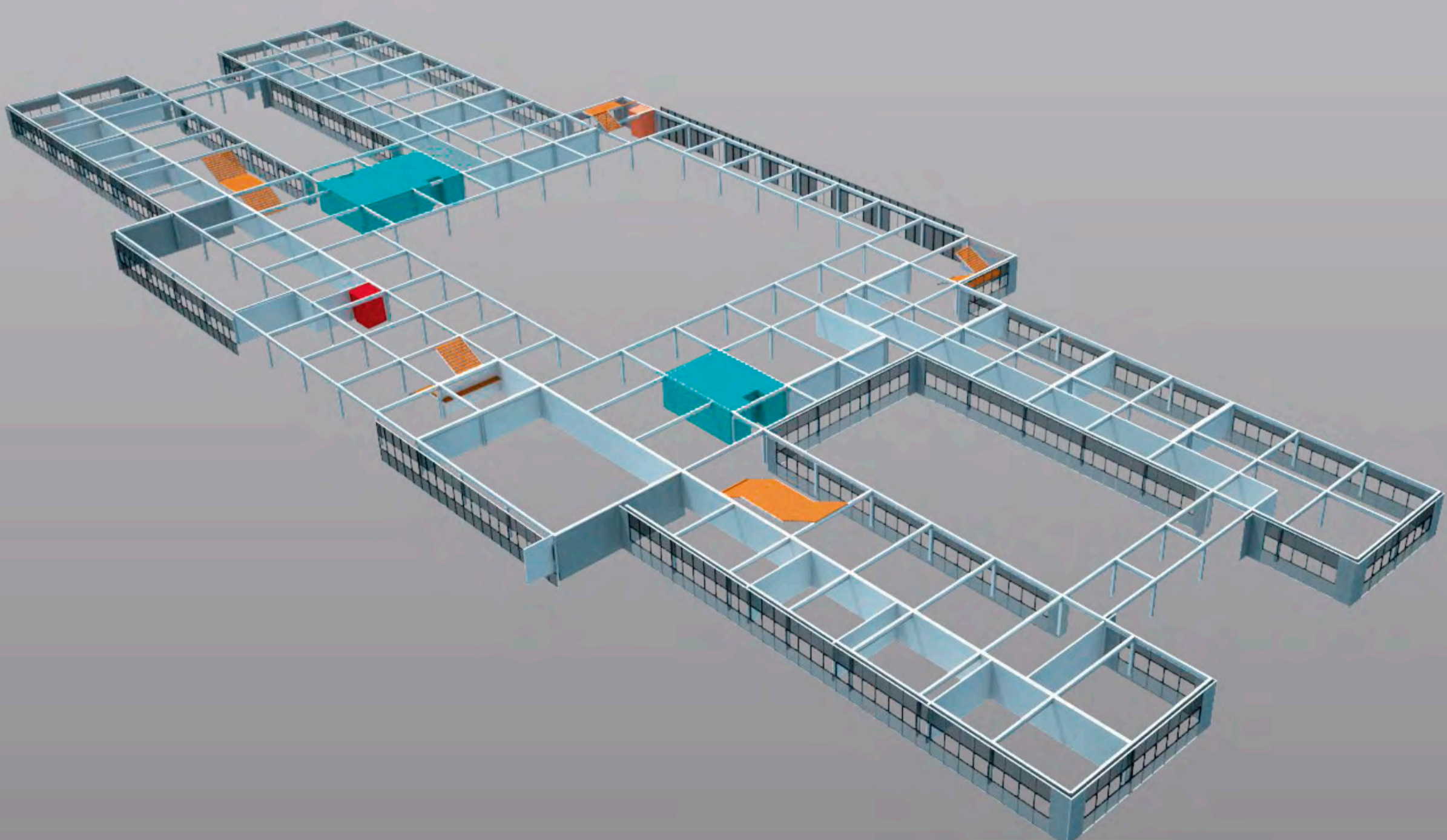
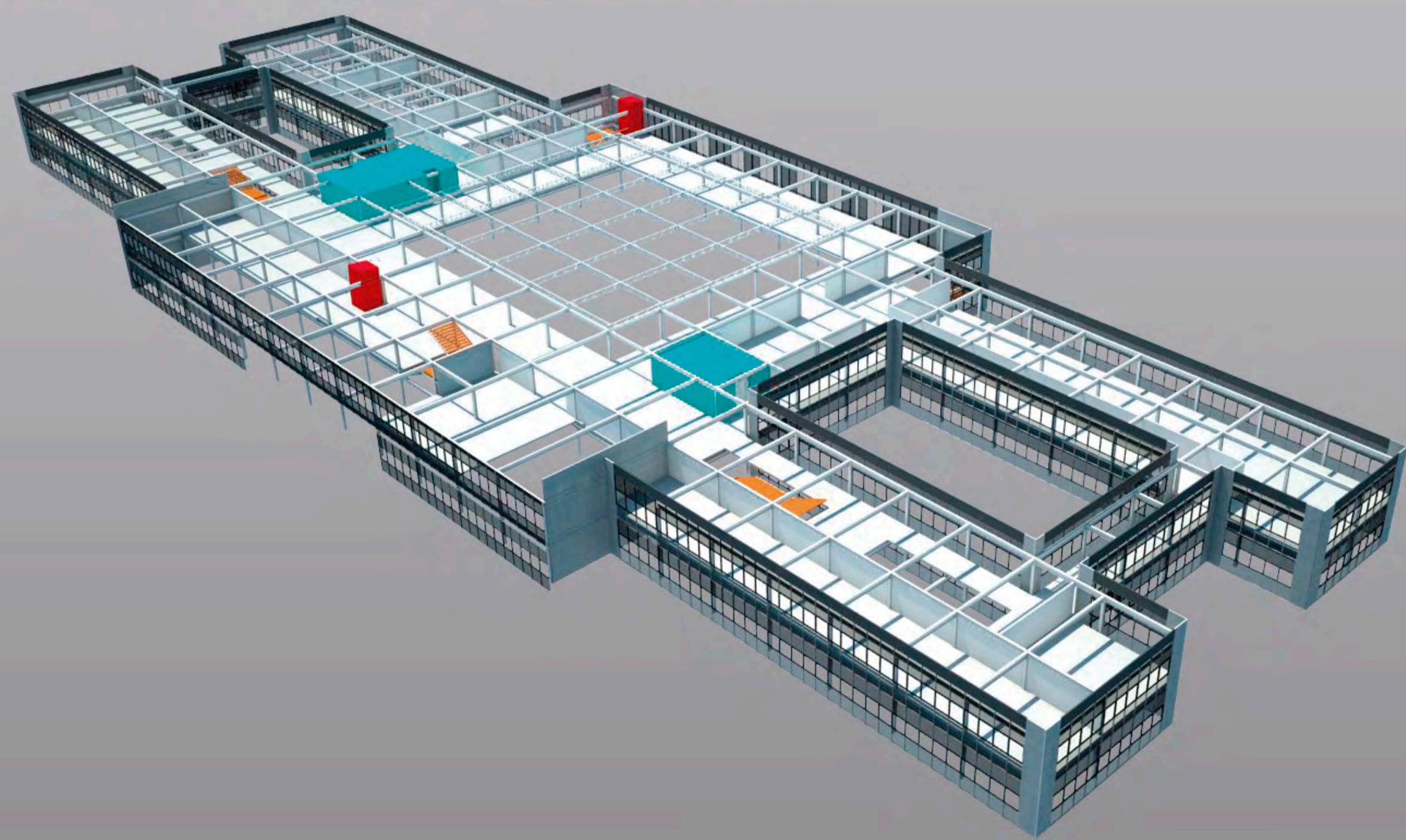
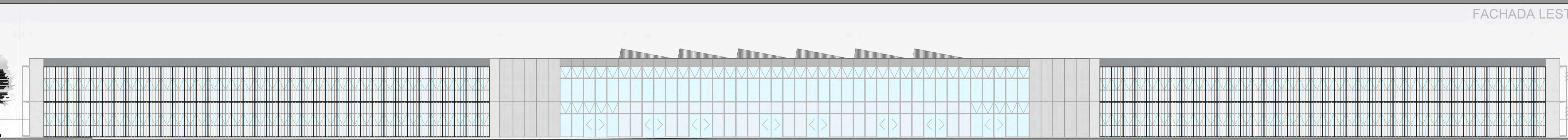


DIAGRAMA DE ACESSOS VERTICAIS E BLOCOS DE ÁREAS MOLHADAS  
2 PAVIMENTO

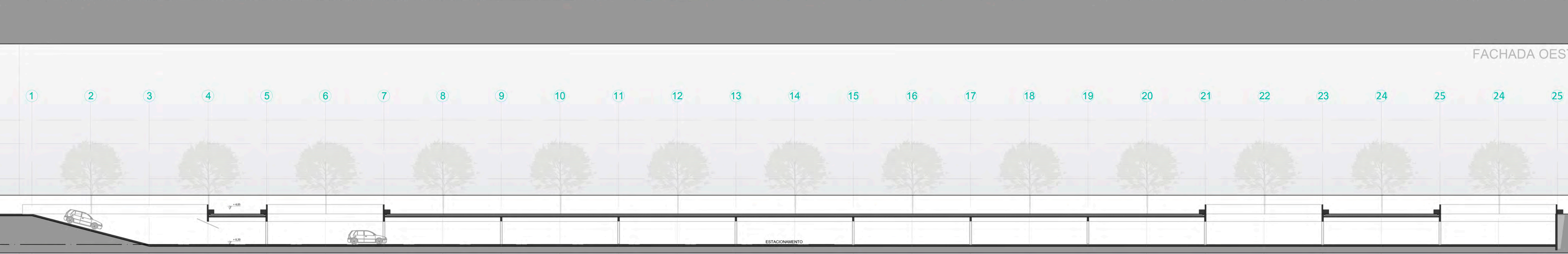




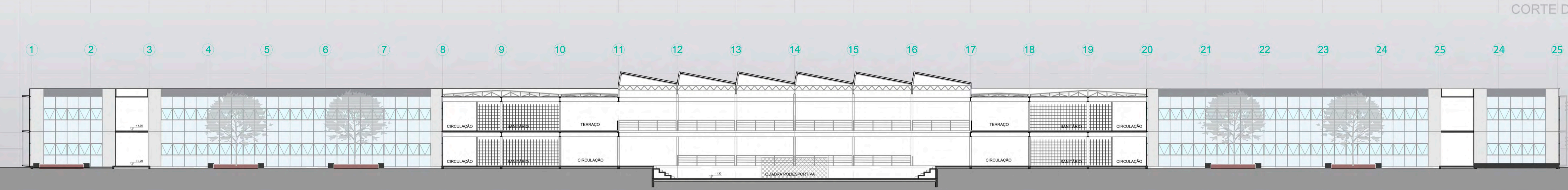
FACHADA LESTE



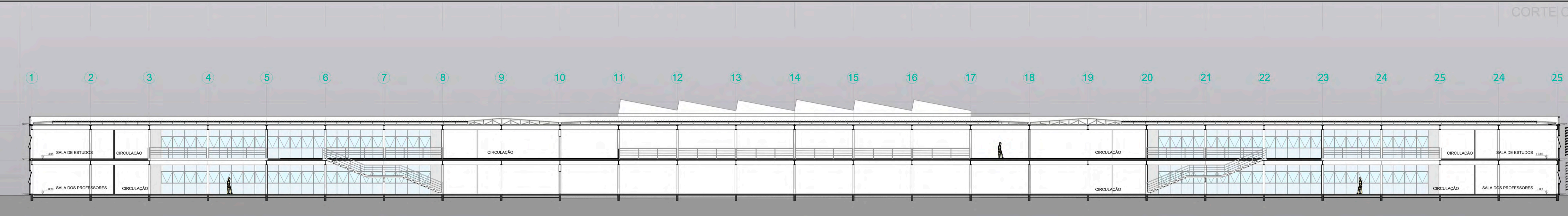
FACHADA OESTE



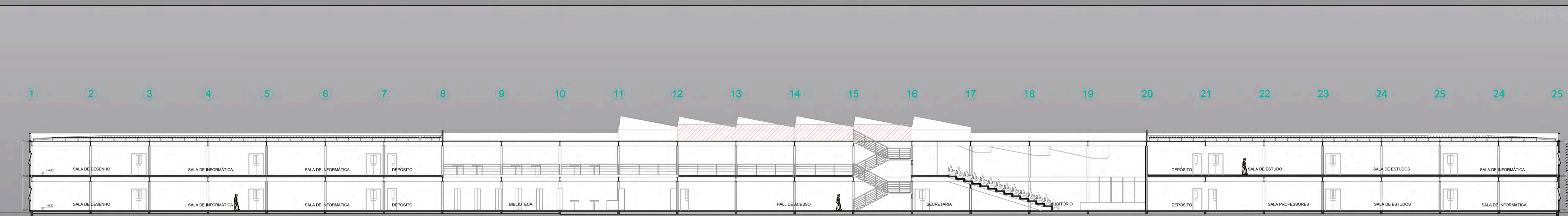
CORTE DD



CORTE



CORTE EE



CORTE AA

