

Domesticidade, tecido e o gosto neo-plástico: arquitetura norte-americana e a arquitetura moderna na região meridional da América Latina – 1950-1960

BOLSISTA: Brunna Righes Kronbauer - ORIENTADOR: Sergio Moacir Marques
UniRitter Laureate International Universities

RESUMO DO PROJETO

A Residência Hélio Dourado (1961), projeto do arquiteto Miguel Alves Pereira em parceria com João Carlos Paiva da Silva em Porto Alegre, é objeto de investigação por estabelecer significativa influência da arquitetura moderna norte-americana de natureza formal neoplástica. O projeto de pesquisa envolve a produção de um modelo tridimensional da casa utilizando a plataforma BIM (Building Information Modeling) para que através da análise gráfica possa-se verificar as relações do objeto de estudo com a produção arquitetônica norte-americana, no que diz respeito ao esquema geral compositivo que segue a concepção do edifício sanduíche, sua relação com o lugar, a presença das colunas metálicas, a cobertura plana e o tratamento plástico dos volumes e superfícies. O modelo produzido comporá um futuro acervo digital e servirá como fonte para pesquisas acadêmicas e profissionais.

OBJETIVOS

A pesquisa tem como objetivo analisar os elementos arquitetônicos e o esquema geral de composição da Residência Hélio Dourado que estabelece forte influência norte-americana, por meio da produção de um modelo tridimensional padronizado desenvolvido através da plataforma BIM (Building Information Modeling), de maneira que o material produzido possa servir, também, como fonte digital para pesquisas acadêmicas, bem como para uma futura exposição.

METODOLOGIA UTILIZADA

Análise de documentos originais digitalizados (cortes, elevações e plantas baixas), fotos e pesquisa bibliográfica a fim de realizar a modelagem tridimensional do objeto de estudo utilizando a plataforma BIM (Building Information Modeling), mais especificamente o software Autodesk Revit. O modelo tridimensional prevê a distinção dos elementos estruturais e de vedações, esquadrias e a materialidade empregada para o tratamento plástico dos volumes e superfícies.

SÍNTESE RESULTADOS OBTIDOS

O trabalho de pesquisa encontra-se em andamento. A Residência Hélio Dourado já possui um modelo tridimensional; outras residências, também localizadas em Porto Alegre, serão futuramente analisadas e terão um modelo tridimensional produzido para compor um acervo e servir de fonte digital para pesquisas acadêmicas. São elas: Residência Cândido Norberto (1952), Residência Maurício Syrotsky Sobrinho (1963) e Residência David Kopstein (1965).

A Residência Hélio Dourado localizava-se em um terreno de esquina com certa declividade. O esquema geral compositivo segue a concepção do edifício sanduíche, que apresenta planos horizontais conformados espacialmente, com antecedentes, tanto no sistema *Dom-inó* como na casa *Farnsworth* e tendo sua base sobre-elevada ao terreno.

O sistema construtivo da residência apresenta uma lógica construtiva de racionalidade e modulação ordenada pela estrutura; possui seu exoesqueleto de colunas metálicas em uma modulação de 3,60m, localadas de maneira independentes dos planos de vedação. As paredes em concreto armado, são também pensadas como planos estruturadores de ambientes, ora com sua materialidade original aparente, demonstrando a verdade dos materiais, ora com pintura azul ou branca. As fachadas alternam entre planos transparentes, porosos ou opacos, conforme a circunstância.

A coleção de pilares metálicos, vigas, vigas-calhas, cobertura plana, planos de fechamento (translúcidos, opacos e porosos) e base sobre-elevada garantem a unidade formal da Residência Hélio Dourado e demonstram sua forte filiação miesiana.

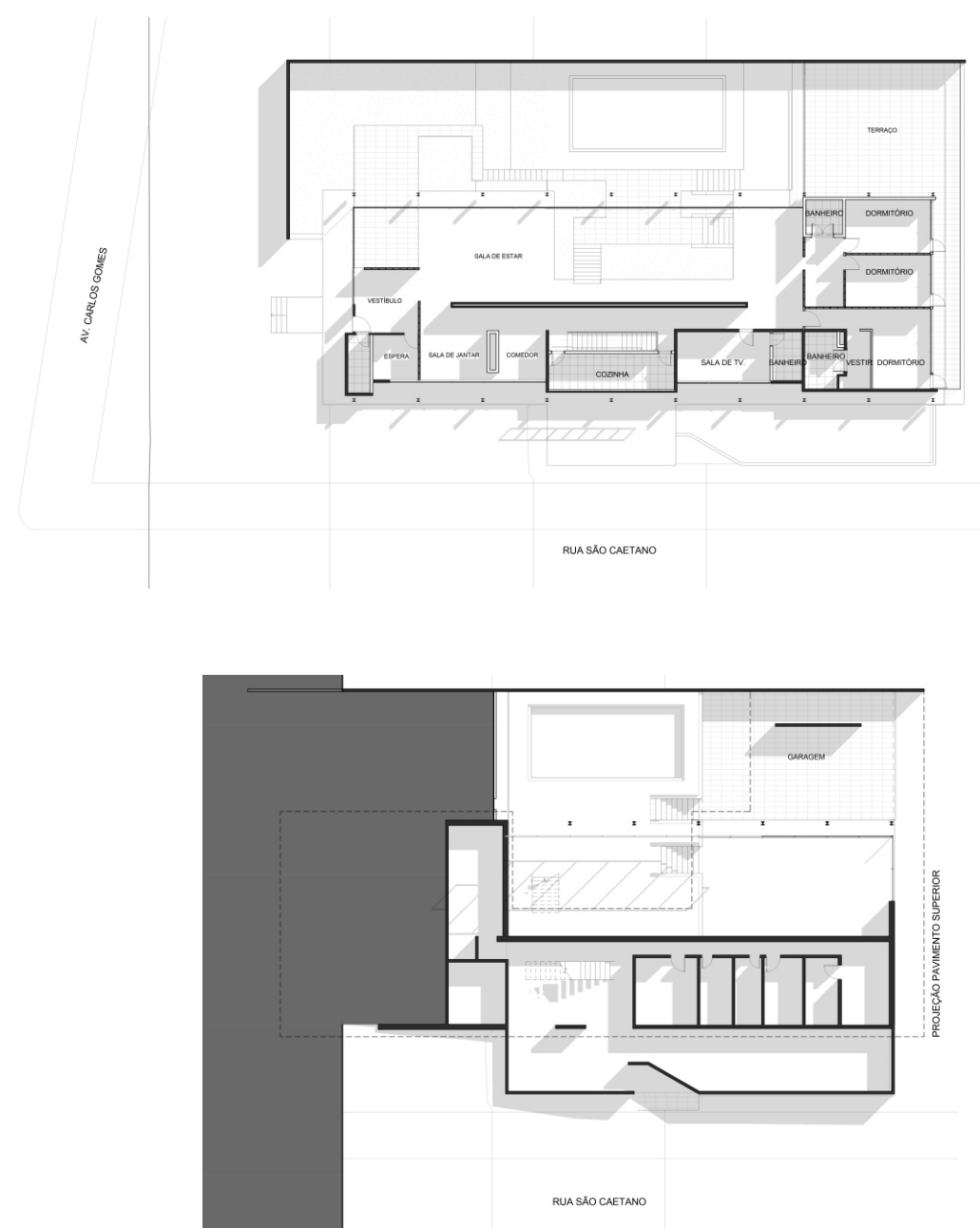
CONTEXTUALIZAÇÃO

A arquitetura moderna de natureza formal neoplástica aportada na região meridional da América Latina apresenta forte influência norte americana, através dos arquitetos europeus que migraram para América no período entre e pós guerra. Em Porto Alegre, assim como no centro do Brasil, a arquitetura moderna no período nas décadas de 50 e 60 se propagou com forte metabolização da arquitetura paulista e arquitetura carioca, bem como, pelo contexto uruguaio e pela interpretação direta dos arquitetos locais da obra de Richard Neutra, Mies Van der Rohe e outros, assim como ocorreu com Mario Roberto Alvarez na Argentina e Raul Sichero no Uruguai.

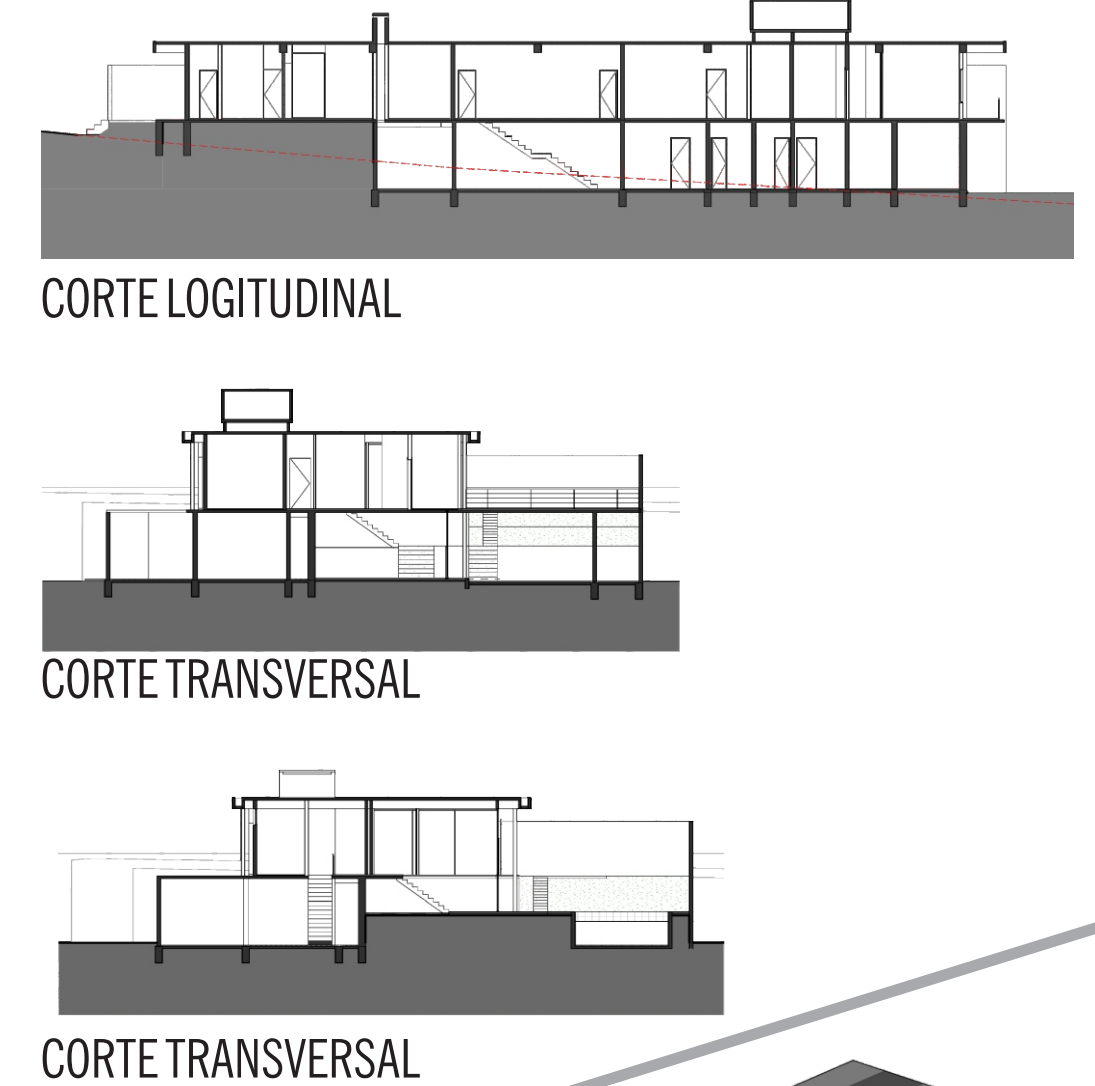
A casa objeto de estudo, Residência Hélio Dourado, projeto do arquiteto Miguel Alves Pereira e João Carlos Paiva da Silva é um exemplar da arquitetura moderna desenvolvida em Porto Alegre nos anos 60, com filiações principalmente miesianas.

O MODELO

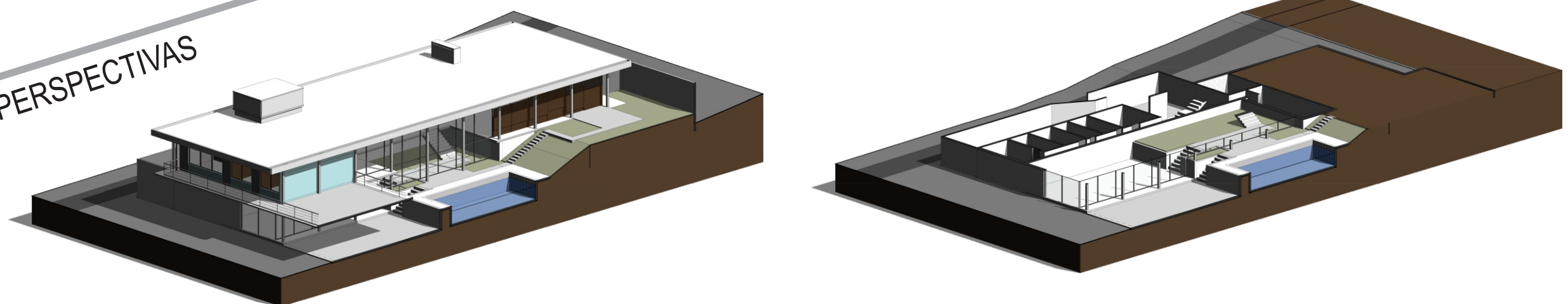
PLANTAS BAIXAS



CORTES

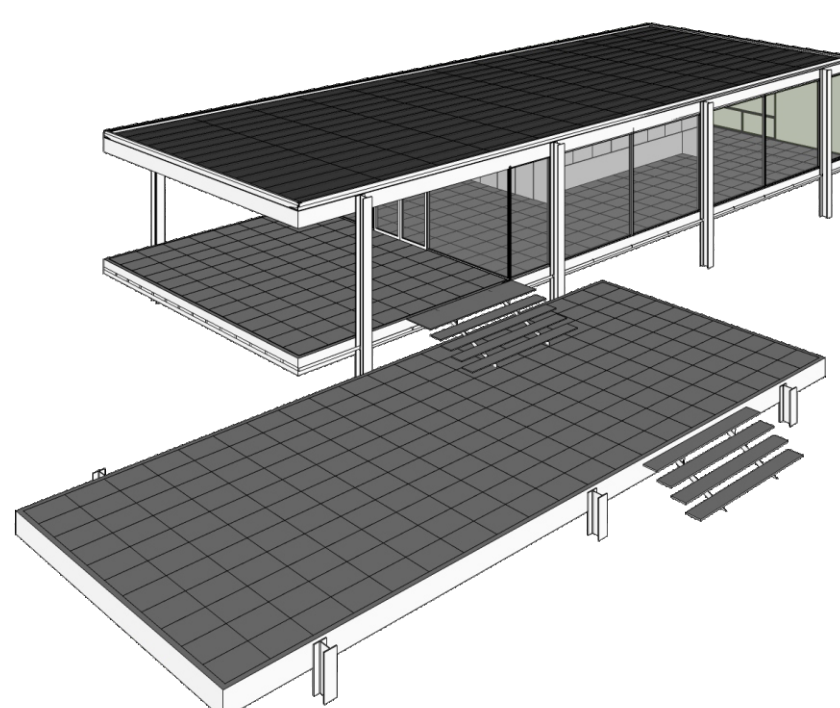


PERSPECTIVAS

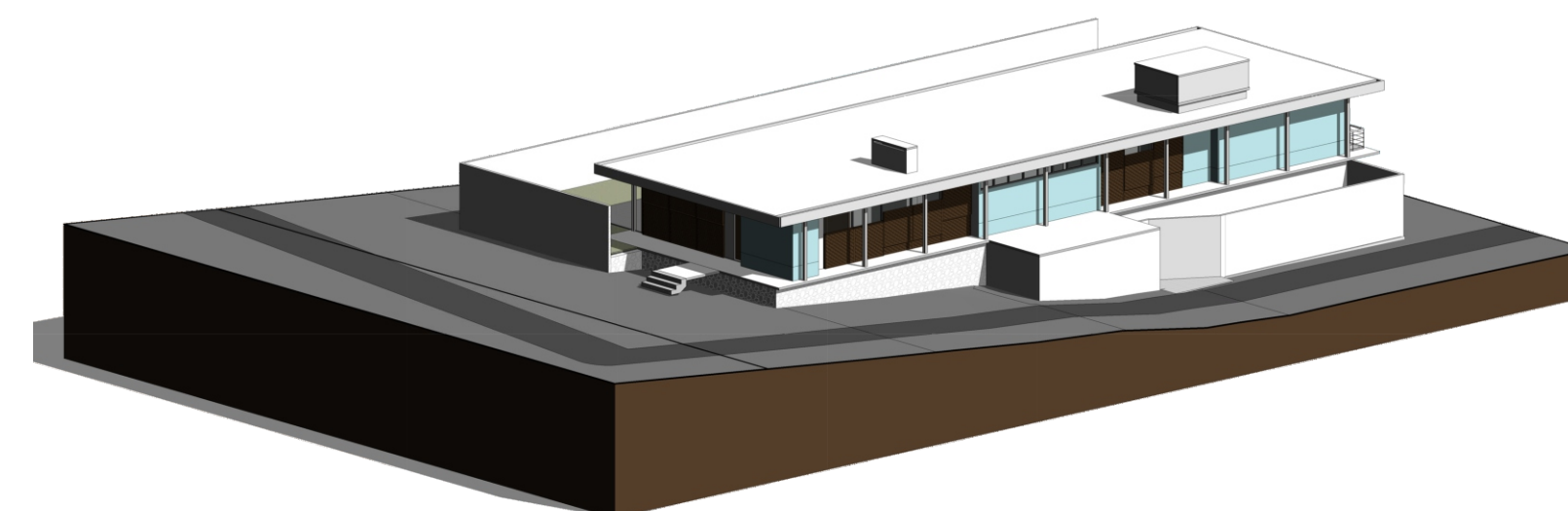


A ANÁLISE

CASA FARNSWORTH (1951-56)
MIES VAN DER ROHE



RESIDÊNCIA HÉLIO DOURADO (1961)
MIGUEL PEREIRA E JOÃO CARLOS PAIVA



A relação entre o esquema geral compositivo e o sistema construtivo pode ser ilustrado na análise entre a Residência Hélio Dourado e a Casa Farnsworth.