

UNIVERSIDADE FEDERAL DO RIO GRANDE DO SUL
CENTRO UNIVERSITÁRIO DE ESTUDOS E PESQUISAS SOBRE DESASTRES

PRODUTO 2.10. CARACTERIZAÇÃO SOCIOECONÔMICA DOS MUNICÍPIOS
DA BACIA TAQUARI-ANTAS

RF
RELATÓRIO FINAL

Porto Alegre
Fevereiro/2017

SUMÁRIO

PRODUTO 2.10. CARACTERIZAÇÃO SOCIOECONÔMICA DOS MUNICÍPIOS DA BACIA TAQUARI-ANTAS	1
1. INTRODUÇÃO	1
2. UNIDADES DE PLANEJAMENTO E GESTÃO INSERIDOS NA BACIA TAQUARI-ANTAS ...	2
3. ASPECTOS SOCIOECONÔMICOS DOS MUNICÍPIOS	9
3.1. População	10
3.2. Número de Domicílios	18
3.3. Taxa de Urbanização.....	20
3.4. Índice de Desenvolvimento Socioeconômico (IDESE)	22
3.5. Índice Gini.....	26
3.6. Setores da Economia.....	29
REFERÊNCIAS.....	30

LISTA DE FIGURAS

Figura 1 - Localização da Bacia Taquari-Antas no Rio Grande do Sul (adaptado de SEMA/RS) e Mapa da Bacia Taquari-Antas.....	1
Figura 2 - Regiões metropolitanas do Rio Grande do Sul (METROPLAN) e área de abrangência na Bacia Taquari-Antas.	3
Figura 3 - COREDEs do Rio Grande do Sul (SEPLAG/DEPLAN) e área de abrangência na Bacia Taquari-Antas.....	3
Figura 4 - Municípios da AMVAT e inserção na Bacia Taquari-Antas	4
Figura 5 - REDECs e abrangência na Bacia Taquari-Antas.	5
Figura 6 - Municípios prioritários para mapeamentos de riscos na Bacia Taquari-Antas	9
Figura 7 - Gráfico descritivo da população residente nos municípios da Bacia Taquari-Antas.	11
Figura 8 - Mapa Temático da População residente nos municípios da Bacia Taquari-Antas.	12
Figura 9 - Mapa Temático da População Urbana e Rural residente nos municípios da Bacia Taquari-Antas.	14
Figura 10 - Gráfico Descritivo da Evolução da População Urbana dos municípios da Bacia Taquari-Antas.	15
Figura 11 - Gráfico Descritivo da Evolução da População Rural dos municípios da Bacia Taquari-Antas.	15
Figura 12 - Mapa Temático da Evolução Populacional Urbana e Rural nos municípios da Bacia Taquari-Antas.	17
Figura 13 - Mapa Temático do Número de Domicílios e da Evolução dos domicílios em área Urbana dos municípios da Bacia Taquari-Antas.	18
Figura 14 - Mapa Temático do Número de Domicílios e da Evolução dos domicílios em área Rural dos municípios da Bacia Taquari-Antas.	19
Figura 15 - Gráfico Descritivo da Taxa de Urbanização dos municípios da Bacia Taquari-Antas. Censo IBGE 2000/2010.	20
Figura 16 - Mapa Temático da Taxa de Urbanização dos municípios da Bacia Taquari-Antas.....	21
Figura 17 - Mapa Temático do IDESE 2010 dos municípios da Bacia Taquari-Antas.	23
Figura 18 - Gráfico Descritivo do IDESE 2010 dos municípios da Bacia Taquari-Antas.	24

Figura 19 - Gráfico Descritivo da componente Educação do IDESE 2010 dos municípios da Bacia Taquari-Antas.....	25
Figura 20 - Gráfico Descritivo da componente Renda do IDESE 2010 dos municípios da Bacia Taquari-Antas. FEE/RS.	25
Figura 21 - Gráfico Descritivo da componente Saúde do IDESE 2010 dos municípios da Bacia Taquari-Antas. FEE/RS.	26
Figura 22 - Gráfico Descritivo do Índice Gini dos municípios da Bacia Taquari-Antas.....	27
Figura 23 - Mapa Temático do Índice Gini dos municípios da Bacia Taquari-Antas.	28
Figura 24 - Mapa Temático dos Setores da Economia dos municípios da Bacia Taquari-Antas.	29

LISTA DE TABELAS

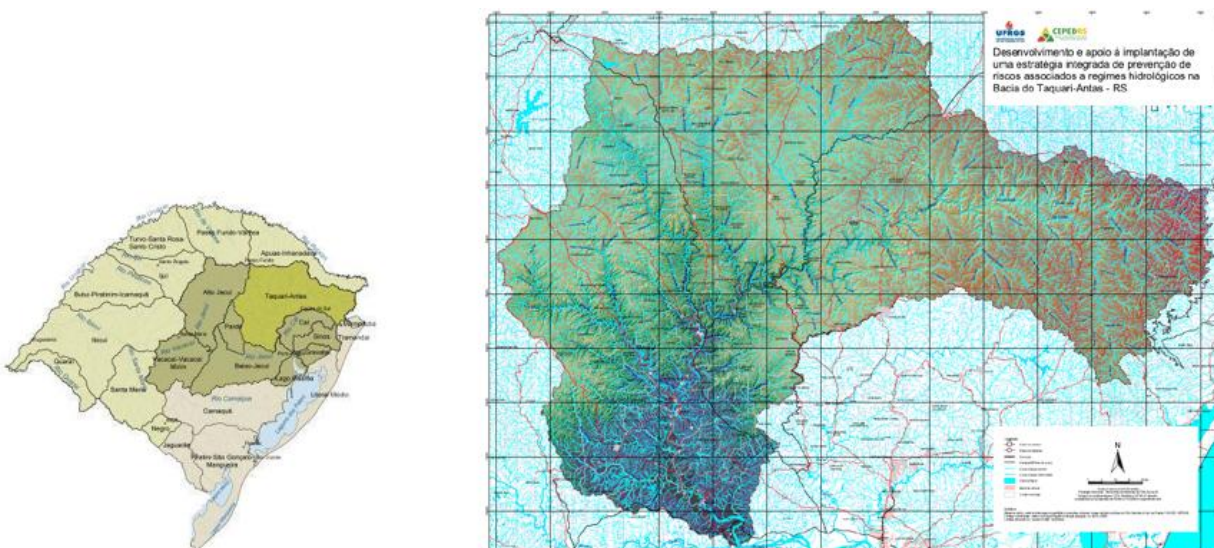
Tabela 1 - Municípios da REDEC 1 inseridos na Bacia Taquari-Antas.....	5
Tabela 2 - Municípios da REDEC 2 inseridos na Bacia Taquari-Antas.....	5
Tabela 3 - Municípios da REDEC 9 inseridos na Bacia Taquari-Antas.....	6
Tabela 4 - Municípios da REDEC 11 inseridos na Bacia Taquari-Antas.....	7
Tabela 5 - Municípios prioritários para Mapeamento de Setores de Risco inseridos na bacia Taquari-Antas.....	8
Tabela 6 - Municípios com menos de 35% da população no território da Bacia Taquari-Antas.	13
Tabela 7 - Planilhas com os dados relativos aos municípios	31

PRODUTO 2.10. CARACTERIZAÇÃO SOCIOECONÔMICA DOS MUNICÍPIOS DA BACIA TAQUARI-ANTAS

1. INTRODUÇÃO

O Projeto de “Desenvolvimento e apoio à implantação de uma estratégia integrada de prevenção de riscos associados a regimes hidrológicos” atua na área da Bacia Hidrográfica do Rio do Taquari-Antas, que está localizada no Nordeste do Estado do Rio Grande do Sul (**Erro! Fonte de referência não encontrada.**). Com área de 26.415 km², abrange total ou parcialmente o território de 120 municípios, com população estimada de 1.281.866 habitantes. A densidade média populacional da Bacia Taquari-Antas é de 48,5 hab/km², enquanto que no Estado corresponde a 39,8 hab/km² (IBGE, 2010).

Figura 1 - Localização da Bacia Taquari-Antas no Rio Grande do Sul (adaptado de SEMA/RS) e Mapa da Bacia Taquari-Antas.



Fonte: UFRGS (com informações da SEMA/RS).

O Comitê de Gerenciamento da Bacia Hidrográfica Taquari-Antas¹ é um conglomerado de entidades que representam diferentes segmentos da sociedade e dos órgãos do governo que têm a finalidade realizar o gerenciamento das águas e recursos hídricos da respectiva bacia. Foi criado através da Lei Estadual Nº 10.350, de 30 de dezembro de 1994. As principais funções do Comitê Taquari-Antas, segundo a Lei, são:

- Propor objetivos de qualidade das águas da bacia;
- Aprovar o Plano de Ações para a bacia hidrográfica e os valores a serem cobrados pelo uso da água;

¹ Informações constantes site do Comitê Taquari-Antas: <http://www.taquariantas.com.br/> acessado em 26.08.2014.

- Compatibilizar os interesses dos diferentes usuários da água.

O Comitê Taquari-Antas é composto por representantes dos usuários da água (40%), representantes da população da Bacia (40%) e por órgãos do governo estadual e federal (20%).

2. UNIDADES DE PLANEJAMENTO E GESTÃO INSERIDOS NA BACIA TAQUARI-ANTAS

Algumas instâncias de planejamento e gestão abrangem, total ou parcialmente, os municípios que compõem a Bacia Taquari-Antas, tais como: Região Metropolitana de Porto Alegre (RMPA), Região Metropolitana da Serra Gaúcha (RMSG), Conselhos Regionais de Desenvolvimento, Associação dos Municípios do Vale do Rio Taquari, entre outras.

Dois municípios da RMPA têm parte de sua área rural inserida na Bacia Taquari-Antas: Triunfo, com 23,10% do território, e Montenegro, com apenas 7,40%. Todos os municípios da Região Metropolitana da Serra Gaúcha estão inseridos na Bacia. Porém, os municípios de Caxias do Sul, Farroupilha e Carlos Barbosa têm o divisor de águas das Bacias Hidrográficas dos rios Taquari-Antas e Caí em suas áreas urbanas, correspondendo a 52,70% em Caxias do Sul, 60,80% em Carlos Barbosa e 53,50% em Farroupilha (Figura 1).

No Rio Grande do Sul foram criados os COREDEs – Conselhos Regionais de Desenvolvimento, que possuem um fórum de discussão para a promoção de políticas e ações que visam o desenvolvimento regional². Do total de 28 COREDEs, um está totalmente inserido na Bacia Taquari-Antas, o COREDE Vale do Taquari e outros 9 contam com municípios que fazem parte da Bacia (**Erro! Fonte de referência não encontrada.**).

Outra importante instituição que congrega municípios da Bacia Taquari-Antas é a Associação dos Municípios do Vale do Taquari (AMVAT), conforme aponta a **Erro! Fonte de referência não encontrada.**

Figura 1 - Regiões metropolitanas do Rio Grande do Sul (METROPLAN) e área de abrangência na Bacia Taquari-Antas (adaptado de UFRGS).

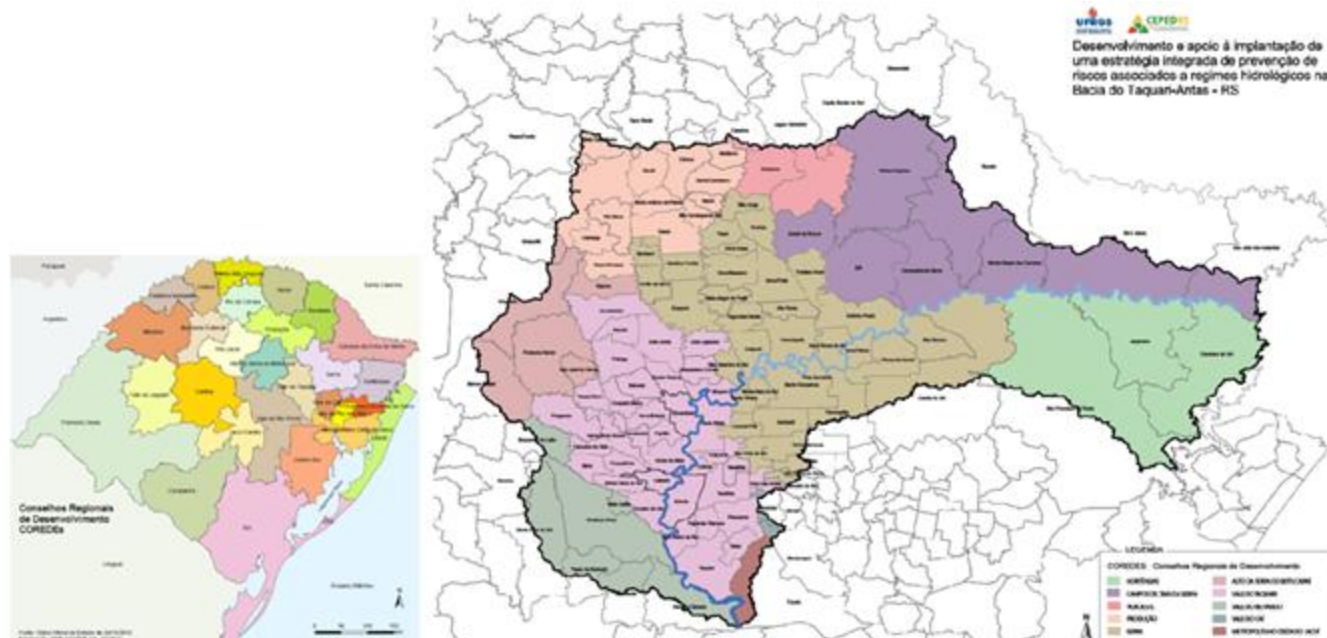
² Fonte: Atlas Socioeconômico do Rio Grande do Sul. <http://www.scp.rs.gov.br/> acessado em 28/08/2014.

Figura 2 - Regiões metropolitanas do Rio Grande do Sul (METROPLAN) e área de abrangência na Bacia Taquari-Antas.



Adaptado de UFRGS.

Figura 3 - COREDEs do Rio Grande do Sul (SEPLAG/DEPLAN) e área de abrangência na Bacia Taquari-Antas.



Adaptado de UFRGS.

Figura 4 - Municípios da AMVAT e inserção na Bacia Taquari-Antas

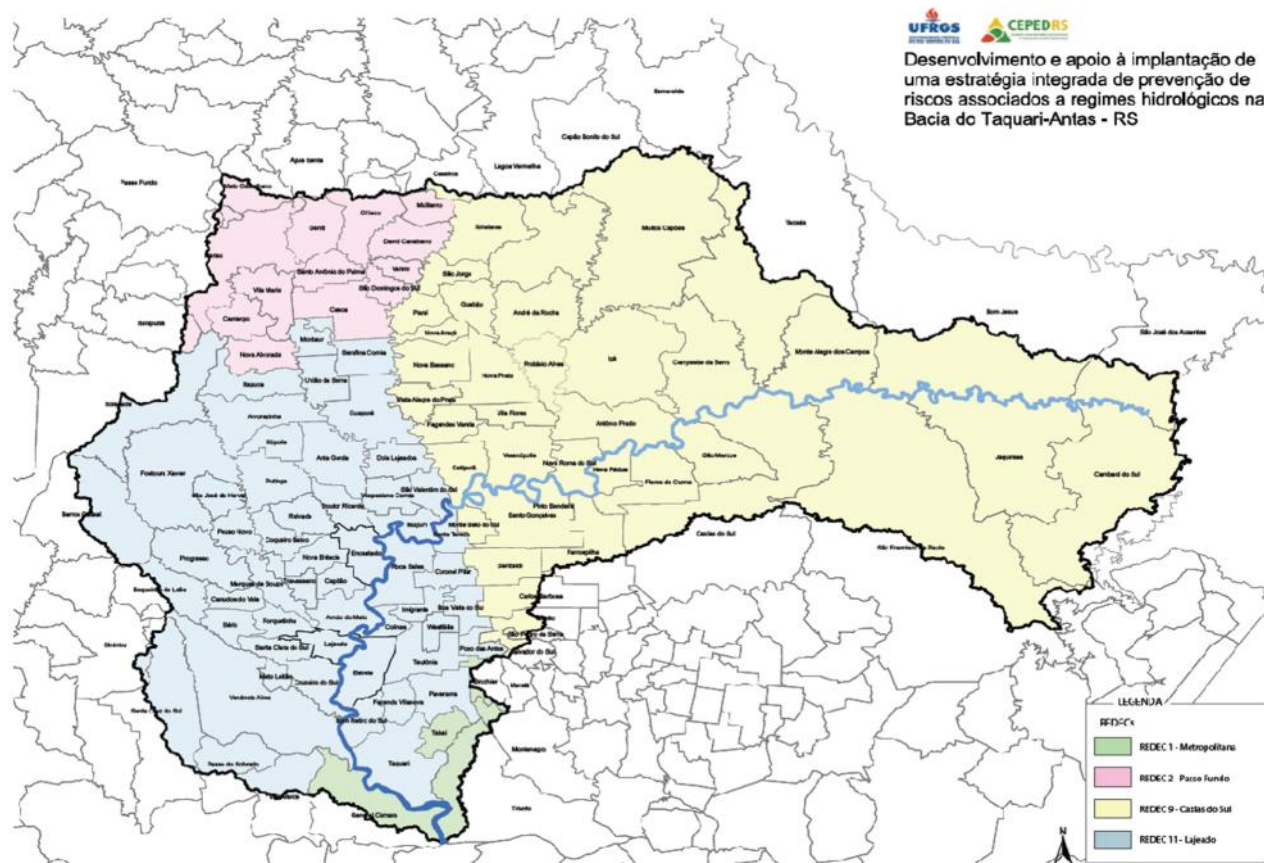


Fonte: AMVAT (Adaptado de UFRGS).

No Rio Grande do Sul, no âmbito da Coordenadoria Estadual de Defesa Civil, estão estruturadas 11 Regionais de Defesa Civil (REDECs). Na Bacia do Taquari-Antas se localizam os municípios componentes das REDECs 1, 2, 9 e 11. Na REDEC 1 – Metropolitana, estão 6 municípios, sendo que apenas Tabaí conta com 100% de seu território inserido na Bacia. Na REDEC 2 – Passo Fundo, dos 17 municípios na Bacia, 8 têm todo o território inserido. Na REDEC 9 – Caxias do Sul, de 41 municípios presentes na Bacia, 24 têm os limites em seu interior. Na REDEC 11 - Lajeado, na qual se localiza o maior número de municípios (56), apenas 10 municípios não têm seu território integralmente na Bacia. **A Erro! Fonte de referência não encontrada. localiza as REDECs em relação aos limites da Bacia Taquari-Antas, enquanto que as Erro! Fonte de referência não encontrada., Erro! Fonte de referência não encontrada., Erro! Fonte de referência não encontrada. e**

apresentam os municípios de cada REDEC e a área territorial inserida na Bacia.

Figura 5 - REDECs e abrangência na Bacia Taquari-Antas.



Fonte: Defesa Civil/RS (Adaptado de UFRGS).

Tabela 1 - Municípios da REDEC 1 inseridos na Bacia Taquari-Antas.

Bacia Taquari-Antas - Municípios da Redec 1 Metropolitana					
MUNICÍPIO	% NA BACIA	MUNICÍPIO	% NA BACIA	MUNICÍPIO	% NA BACIA
Brochier	30,90%	Maratá	0,50%	Tabaí	100%
General Câmara	55,20%	Montenegro	7,40%	Triunfo	23,10%

Fonte: Defesa Civil/RS.

Tabela 2 - Municípios da REDEC 2 inseridos na Bacia Taquari-Antas.

Bacia Taquari-Antas - Municípios da Redec 2 Passo Fundo					
MUNICÍPIO	% NA BACIA	MUNICÍPIO	% NA BACIA	MUNICÍPIO	% NA BACIA
Água Santa	1,80%	Gentil	99,10%	Passo Fundo	2,40%

Camargo	100%	Ibirapuitã	11,90%	Santo Antônio do Palma	100%
Casca	100%	Marau	63,50%	São Domingos do Sul	100%
Caseiros	12,90%	Mato Castelhana	45,60%	Vanini	100%
Ciríaco	75,90%	Muliterno	87,80%	Vila Maria	100%
David Canabarro	100%	Nova Alvorada	100%		

Dados: Defesa Civil/RS.

Tabela 3 - Municípios da REDEC 9 inseridos na Bacia Taquari-Antas.

Bacia Taquari-Antas - Municípios da Redec 9 Caxias do Sul					
MUNICÍPIO	% NA BACIA	MUNICÍPIO	% NA BACIA	MUNICÍPIO	% NA BACIA
André da Rocha	100%	Flores da Cunha	100%	Nova Roma do Sul	100%
Antônio Prado	100%	Garibaldi	100%	Paraí	100%
Barão	43,90%	Guabiju	100%	Pinto Bandeira	100%
Bento Gonçalves	100%	Ibiraiaras	96,10%	Protásio Alves	100%
Bom Jesus	30,80%	Ipê	100%	Salvador do Sul	33,90%
Cambará do Sul	86,60%	Jaquirana	100%	São Francisco de Paula	53,20%
Campestre da Serra	100%	Lagoa Vermelha	39,60%	São Jorge	100%
Capão Bonito do Sul	6,20%	Monte Alegre dos Campos	96,80%	São José dos Ausentes	24,00%
Carlos Barbosa	53,50%	Monte Belo do Sul	100%	São Marcos	100%
Caxias do Sul	52,70%	Muitos Capões	97,60%	São Pedro da Serra	36,50%
Cotiporã	100%	Novo Araçá	100%	Vacaria	34,00%
Esmeralda	0,60%	Nova Bassano	100%	Veranópolis	100%
Fagundes Varela	100%	Nova Pádua	100%	Vista Alegre do Prata	100%
Farroupilha	60,80%	Nova Prata	100%		

Fonte: Defesa Civil/RS.

Tabela 4 - Municípios da REDEC 11 inseridos na Bacia Taquari-Antas.

Bacia Taquari-Antas - Municípios da Redec 11 Lajeado					
MUNICÍPIO	% NA BACIA	MUNICÍPIO	% NA BACIA	MUNICÍPIO	% NA BACIA
Anta Gorda	100%	Forquetinha	100%	Santa Clara do Sul	100%
Arroio do Meio	100%	Guaporé	100%	Santa Cruz do Sul	46,90%
Arvorezinha	100%	Ilópolis	100%	Santa Tereza	100%
Barros Cassal	52,00%	Imigrante	100%	São José do Herval	100%
Boa Vista do Sul	100%	Itapuca	100%	São Valentim do Sul	100%
Bom Retiro do Sul	100%	Lajeado	100%	Serafina Corrêa	100%
Boqueirão do Leão	55,90%	Marques de Souza	100%	Sério	100%
Canudos do Vale	100%	Mato Leão	100%	Sinimbu	4,20%
Capitão	100%	Montauri	100%	Soledade	33,00%
Colinas	100%	Muçum	100%	Taquari	100%
Coqueiro Baixo	100%	Nova Bréscia	100%	Teutônia	100%
Coronel Pilar	100%	Passo do Sobrado	63,10%	Travesseiro	100%
Cruzeiro do Sul	100%	Paverama	99,90%	União da Serra	100%
Dois Lajeados	100%	Poço das Antas	99,30%	Vale Verde	47,40%
Doutor Ricardo	100%	Pouso Novo	100%	Venâncio Aires	97,60%
Encantado	100%	Progresso	100%	Vespasiano Corrêa	100%
Estrela	100%	Putinga	100%	Vila Flores	100%
Fazenda Vilanova	100%	Relvado	100%	Westfália	100%
Fontoura Xavier	100%	Roca Sales	100%		

Fonte: Defesa Civil/RS.

Um dos objetivos do Plano Nacional de Gestão de Riscos e Respostas a Desastres é promover a prevenção, expandindo o mapeamento de áreas de risco em municípios constantemente afetados por inundações, erosões marítimas e fluviais, enxurradas e deslizamentos, para orientar as ações da Defesa Civil. Uma das ações é o mapeamento das áreas de risco, que tem como objetivo conhecer o grau de vulnerabilidade social e ambiental.

O Serviço Geológico do Brasil (CPRM) está finalizando o mapeamento de Setores de Risco em 821 municípios brasileiros considerados prioritários. Para identificar os municípios mais vulneráveis, foram

utilizados os parâmetros “número de mortes”, “frequência de grandes eventos destrutivos” e “população atingida e/ou afetada”, obtidos a partir da análise de informações da Secretaria Nacional de Defesa Civil³. De acordo com estes critérios, no Rio Grande do Sul 31, municípios foram considerados prioritários. Seis destes municípios estão na Bacia Taquari-Antas, em sua porção mais próxima da foz, denominada no Plano de Bacia como Baixo Taquari-Antas. Nos 49 Setores de Risco delimitados nestes municípios, vivem 18.305 pessoas em 4.082 moradias. **A Erro! Fonte de referência não encontrada.** apresenta parte do levantamento realizado pela CPRM.

Tabela 5 - Municípios prioritários para Mapeamento de Setores de Risco inseridos na bacia Taquari-Antas.

MUNICÍPIO	MAPEAMENTO DO RISCO CONCLUÍDO	Nº DE PESSOAS EM RISCO	Nº DE MORADIAS EM RISCO	Nº DE SETORES DE RISCO	MAPEAMENTO DE SUSCETIBILIDADE	UTILIZAÇÃO CARTÃO DE PAGAMENTO *
Cruzeiro do Sul	Sim	3.264	816	09	Não	Sim
Encantado	Sim	3.585	402	09	Não	-
Estrela	Sim	4.248	1.062	12	Não	Sim
Lajeado	Sim	3.324	831	08	Não	Sim
Teutônia	Sim	164	41	04	Não	Sim
Venâncio Aires	Sim	3.720	930	07	Não	-
Total		18.305	4.082	49		

*O Cartão de Pagamento de Defesa Civil (CPDC) foi instituído em 2011 com a finalidade de garantir mais agilidade e transparência na execução de recursos repassados para ações de resposta.

Fonte: <http://www.brasil.gov.br/observatoriodaschuvas/municipios-selecionados.html> e CPRM

A Erro! Fonte de referência não encontrada. identifica os municípios prioritários para mapeamento dos setores de risco na Bacia do Taquari-Antas.

³ Fonte: <http://www.brasil.gov.br/observatoriodaschuvas/municipios-selecionados.html>, acessado em 27/08/2014.

Figura 6 - Municípios prioritários para mapeamentos de riscos na Bacia Taquari-Antas



Adaptado de UFRGS.

3. ASPECTOS SOCIOECONÔMICOS DOS MUNICÍPIOS

Foi realizado um levantamento socioeconômico referente aos 120 municípios inseridos na Bacia Taquari-Antas. Os dados levantados foram:

- População residente nos municípios (Censo 2010);
- População residente na Bacia (Censo 2010);
- População Urbana (Censo 2010);
- População Rural (Censo 2010);
- Evolução populacional (Censos 2000 e 2010);
- Evolução da população Urbana (Censos 2000 e 2010);
- Evolução da população Rural (Censos 2000 e 2010);
- Taxa de Urbanização em porcentagem;
- Índice de Desenvolvimento Humano Municipal - 2013 (IDHM 2013) e seus componentes;
- Índice de Desenvolvimento Socioeconômico – 2010 (IDESE 2010) e seus componentes;

- Índice Gini 2010
- Número de Domicílios (Censo 2010);
- Número de Domicílios Urbanos (Censo 2010);
- Número de Domicílios Rurais (Censo 2010);
- Evolução do Número de Domicílios Urbanos (Censos 2000 e 2010);
- Evolução do Número de Domicílios Rurais (Censos 2000 e 2010);
- Setores da Economia nos municípios;
- Densidade Demográfica da Unidade Territorial (habitantes/km²).

As fontes de pesquisa para levantamentos dos dados acima elencados foram as seguintes:

- Comitê da Bacia do Taquari-Antas.
- Atlas de Desenvolvimento Humano no Brasil 2013.
- Instituto Brasileiro de Geografia e Estatística (IBGE), onde foram pesquisados os dados referentes ao Censo Demográfico do ano 2000 e 2010.
- Fundação de Economia e Estatística do Rio Grande do Sul (FEE/RS).
- DATASUS (Ministério da Saúde).

Foram elaborados mapas temáticos e gráficos descritivos dos componentes do perfil socioeconômico dos municípios da Bacia Taquari-Antas.

3.1. População

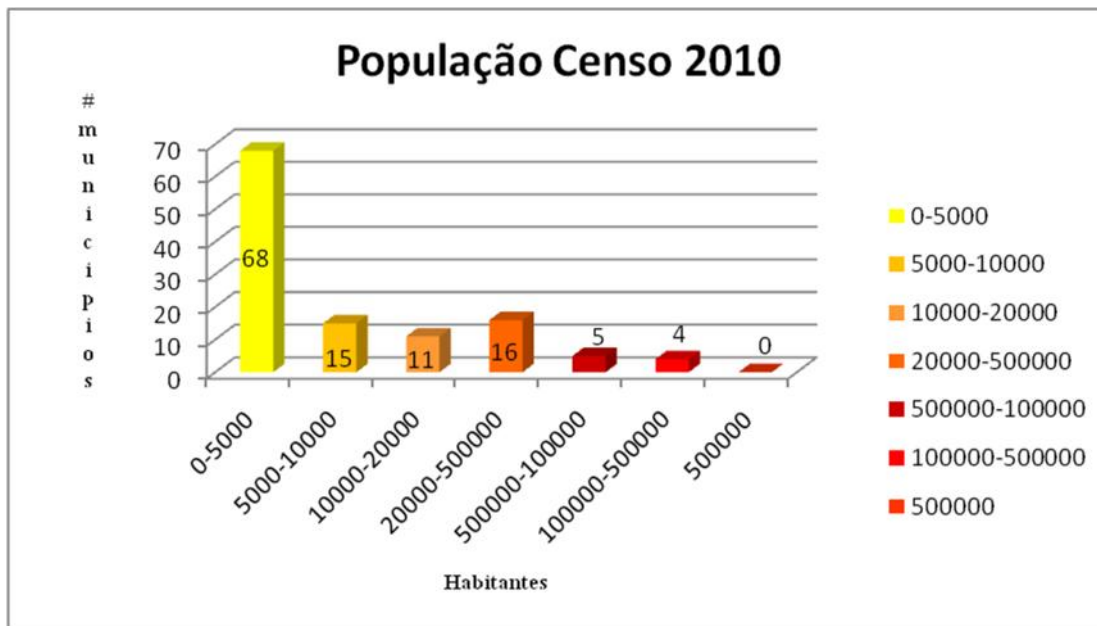
A Erro! Fonte de referência não encontrada. representa a síntese do levantamento realizado nos dados do censo do IBGE de 2010 em relação à população residente nos 120 municípios da Bacia Taquari-Antas. Por meio dos produtos elaborados, observa-se que a maioria dos 119 municípios⁴ pertencentes à Bacia Taquari-Antas possuem população de até 5.000 habitantes. 68 municípios possuem população de até 5.000 habitantes (mais de 50%), 42 municípios têm população de 5.000 a 50.000 habitantes, 5 possuem população entre 50.000 e 100.000 e 4 municípios possuem população entre 100.000 e 500.000 habitantes. O município mais populoso é Caxias do Sul, com população de 435.564 habitantes, porém conta com 52% de seu território inserido na bacia. Dos municípios com 100% do seu território na bacia, Bento Gonçalves é o que possui maior população, com 107.278 habitantes. O município da Bacia Taquari-Antas com menor população é André Rocha, com 1.216 habitantes.

⁴ No Censo 2010 (IBGE) o atual município de Pinto Bandeira se constituía em setor censitário do município de Bento Gonçalves, pois não havia se emancipado ainda.

A **Erro! Fonte de referência não encontrada.** representa o Mapa Temático elaborado por meio do levantamento realizado nos dados do censo do IBGE em 2010, sobre a população total dos municípios da bacia Taquari-antas.

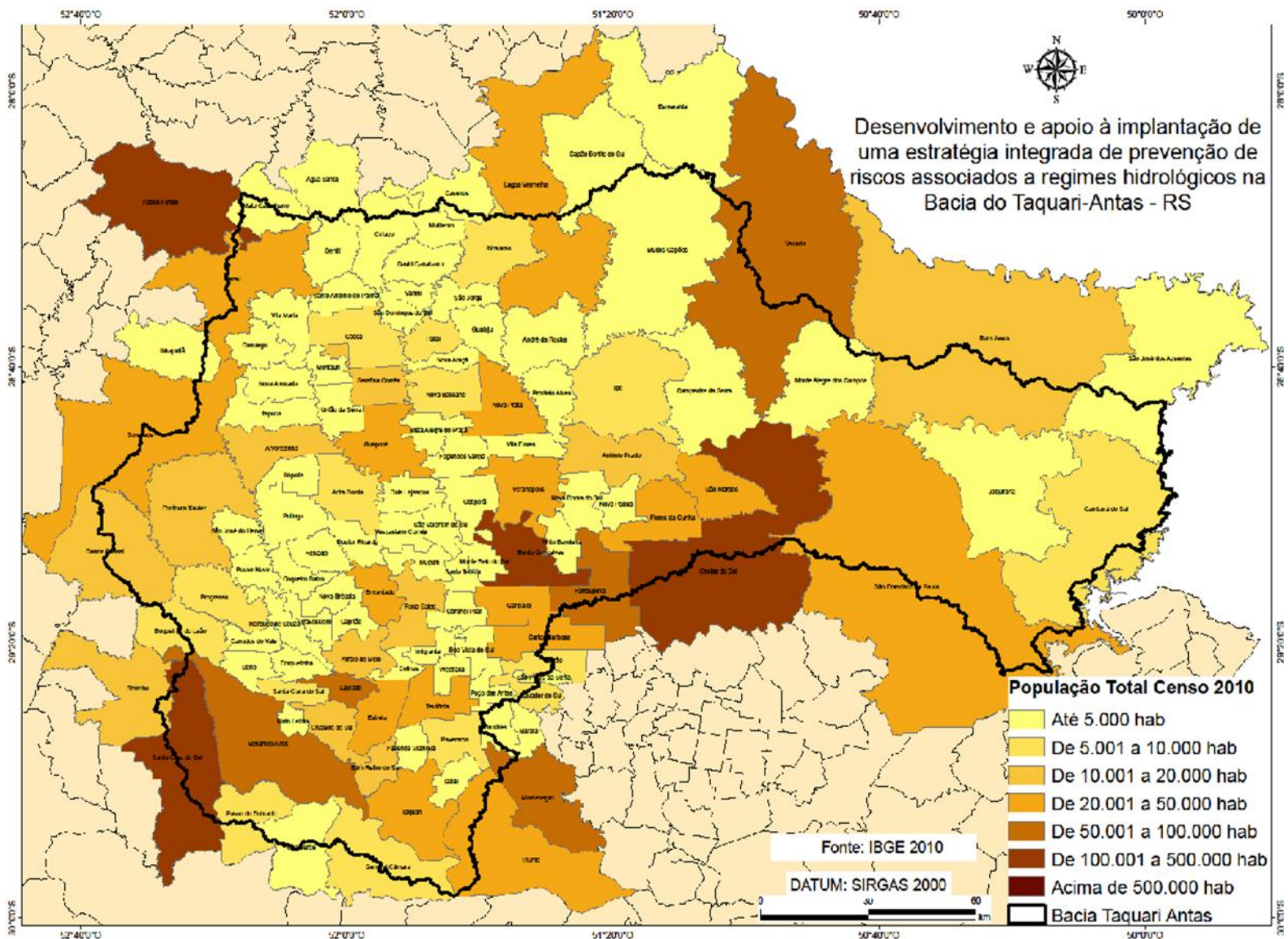
Pode-se observar na **Erro! Fonte de referência não encontrada.** que existem muitos municípios que não estão inseridos totalmente no território da bacia. A **Erro! Fonte de referência não encontrada.** evidencia os municípios com menos de 30% do seu território presente na bacia Taquari-Antas, a população residente na parte da bacia e a população total do município.

Figura 7 - Gráfico descritivo da população residente nos municípios da Bacia Taquari-Antas.



Fonte: Censo IBGE (2010).

Figura 8 - Mapa Temático da População residente nos municípios da Bacia Taquari-Antas.



Fonte: Censo IBGE (2010).

Tabela 6 - Municípios com menos de 35% da população no território da Bacia Taquari-Antas.

MUNICÍPIO	ÁREA DO MUNICÍPIO DENTRO DA BACIA %	POPULAÇÃO RESIDENTE NA BACIA	POPULAÇÃO RESIDENTE NOS MUNICÍPIOS
Maratá	0,50%	13	2.527
Esmeralda	0,60%	18	3.168
Água Santa	1,80%	66	3.722
Passo Fundo	2,40%	4.479	184.826
Sinimbu	4,20%	422	10.068
Capão Bonito do Sul	6,20%	109	1.754
Montenegro	7,40%	4.377	59.415
Ibirapuitã	11,90%	484	4.061
Caseiros	12,90%	389	3.007
Triunfo	23,10%	5.955	25.793
São José dos Ausentes	24,00%	788	3.290

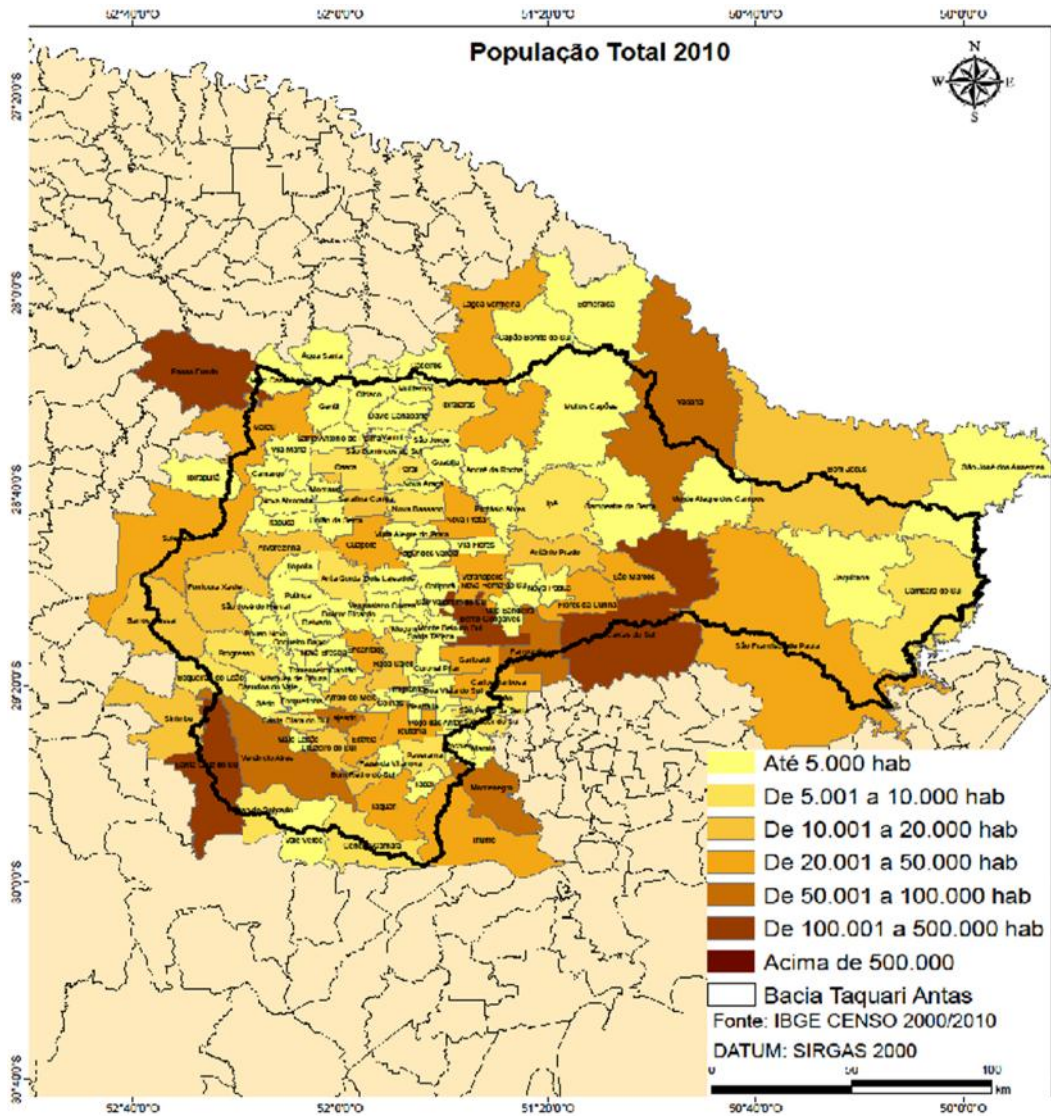
Fonte: IBGE (2010).

De acordo com os dados levantados, Maratá possui o menor território e população na bacia, com apenas 0,50% da área do município inserido na bacia e 13 residentes. Apesar de Passo Fundo possuir cerca 184.826 habitantes, somente 4.479 residentes ocupam os 2,40% do território municipal na área da bacia. **A Erro! Fonte de referência não encontrada.** representa o mapa temático elaborado com dados dos censos do IBGE de 2000 e 2010 e faz um comparativo entre as populações urbana e rural do ano de 2010. Analisando os dados obtidos, foi constatado que 48 municípios possuem entre 1.000 a 2.000 habitantes em área rural e 47 municípios possuem cerca de 1.000 a 5.000 em área rural. Apenas 5 municípios apresentam um número alto de habitantes em área rural, entre 10.000 a 20.000 habitantes.

Por meio dos produtos elaborados, observa-se que entre os municípios inseridos completamente na bacia, Bento Gonçalves e Lajeado são os municípios que possuem maior população urbana, com cerca de 99.000 habitantes e 71.180 habitantes, respectivamente. Os municípios com território parcialmente inseridos na bacia destacam-se Caxias do Sul, com 419.406 habitantes e Passo Fundo, com 179.548 habitantes.

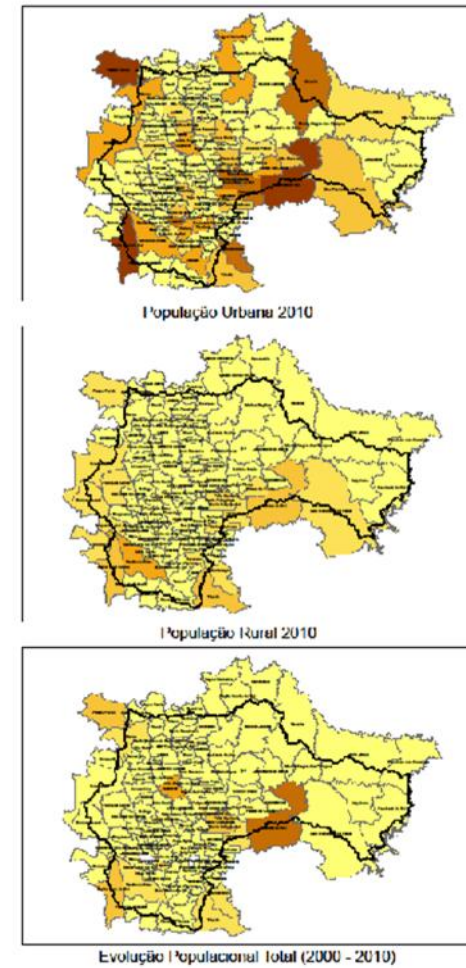
Entre municípios com maior número de residentes na área rural e territórios completamente inseridos na bacia, destacam-se Bento Gonçalves, com 8.209 habitantes e Fontoura Xavier 6.798 habitantes. Dos municípios parcialmente inseridos, o destaque é Venâncio Aires, com 26.672 habitantes e Caxias do Sul, com 16.158 habitantes.

Figura 9 - Mapa Temático da População Urbana e Rural residente nos municípios da Bacia Taquari-Antas.



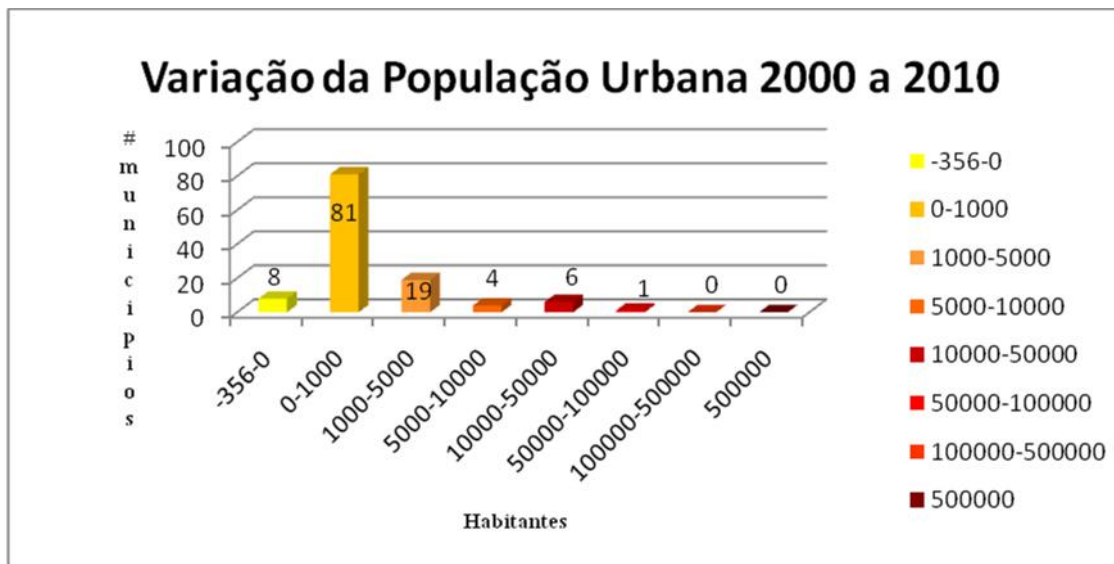
Fonte: Censo IBGE (2010).

Desenvolvimento e apoio à implantação de uma estratégia integrada de prevenção de riscos associados a regimes hidrológicos na Bacia do Taquari-Antas - RS



Através deste levantamento, pode-se constatar que em 2010 cerca de 80 % dos habitantes da bacia Taquari-antas residiam em áreas urbanas. O **Erro! Fonte de referência não encontrada.** representa a variação da população urbana de 2000 a 2010.

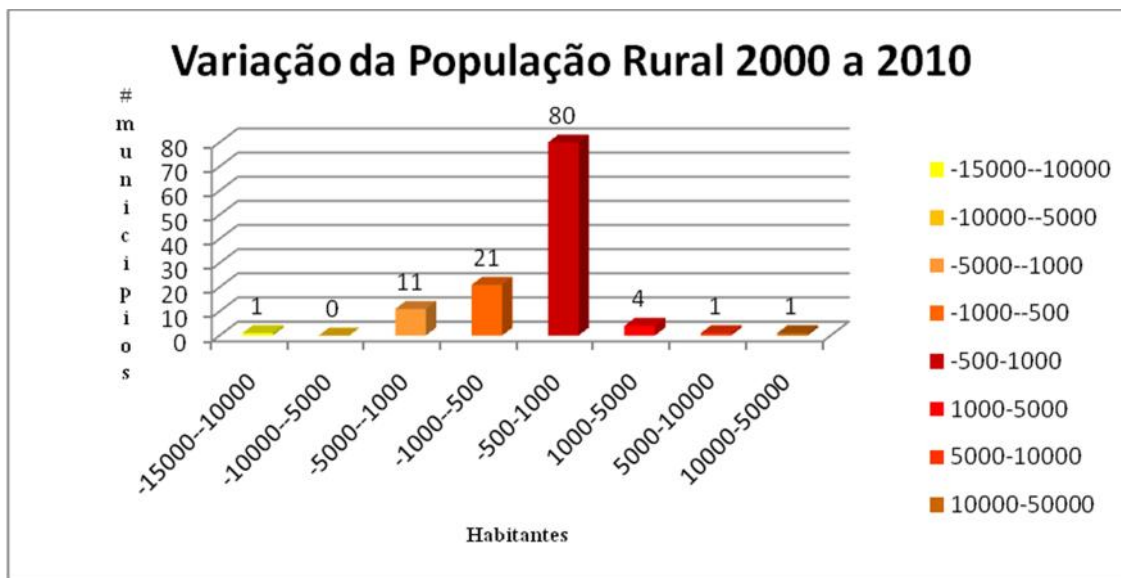
Figura 10 - Gráfico Descritivo da Evolução da População Urbana dos municípios da Bacia Taquari-Antas.



Fonte: Censo IBGE (2010).

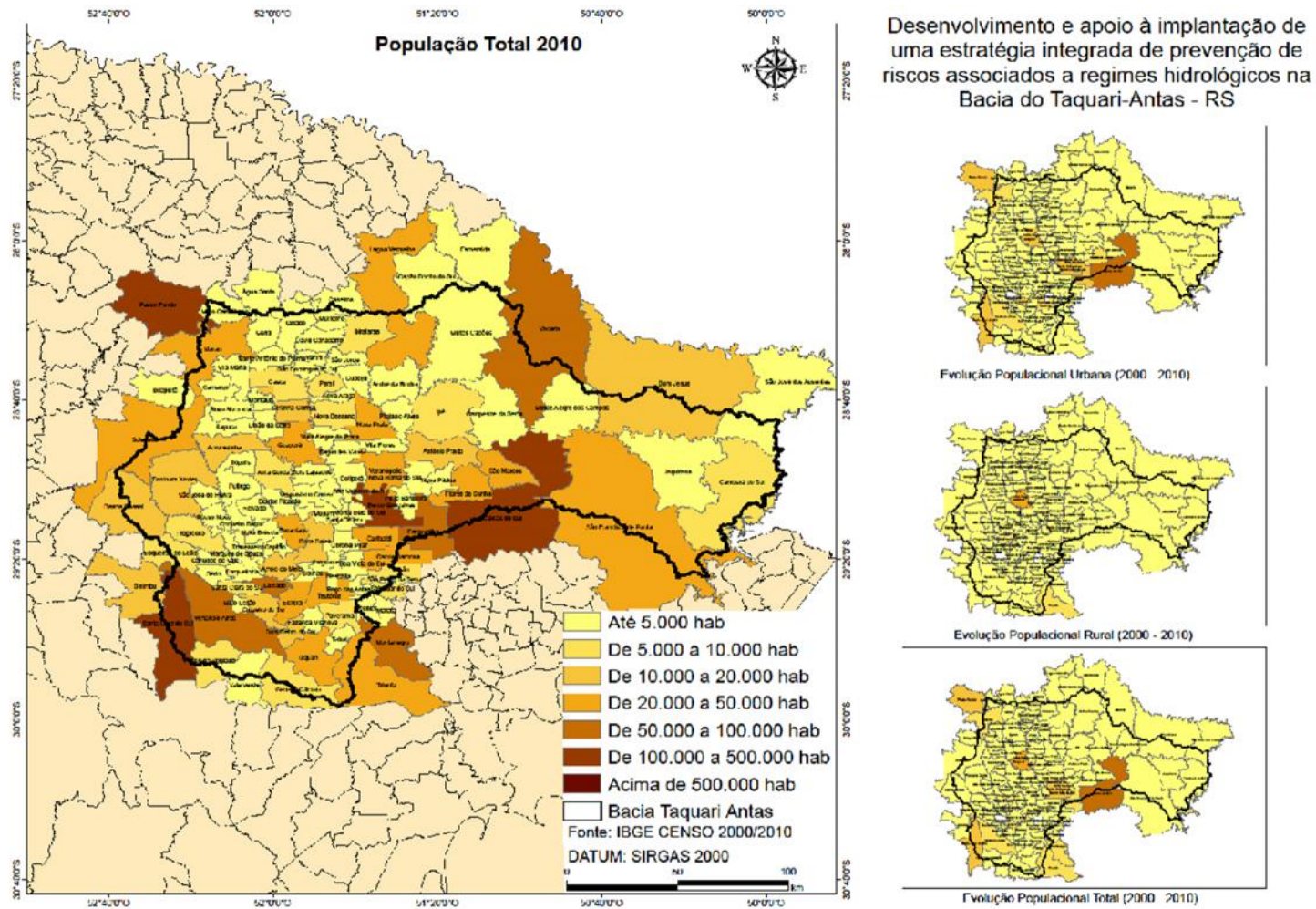
Quanto à evolução populacional entre os anos 2000 a 2010, nota-se que 81 municípios da Bacia tiveram crescimento de 0 a 1.000 habitantes urbanos em um período de 10 anos e 19 municípios tiveram crescimento em 1000 a 5000 habitantes. Apenas 8 municípios apresentaram um decréscimo na população urbana. A **Erro! Fonte de referência não encontrada.** representa a variação da população rural entre 2000 a 2010.

Figura 11 - Gráfico Descritivo da Evolução da População Rural dos municípios da Bacia Taquari-Antas.



A população rural no mesmo período teve, em sua maioria (80 municípios), um decréscimo de 500 a 1.000 habitantes. Alguns municípios diminuíram significativamente a população rural. Caxias do Sul, o município com o maior decréscimo (10.870 habitantes), teve o seu perímetro urbano ampliado em 2007, significando que parte da população rural se tornou urbana. A **Erro! Fonte de referência não encontrada.** representa o mapa temático da evolução das populações urbanas e rurais da bacia.

Figura 12 - Mapa Temático da Evolução Populacional Urbana e Rural nos municípios da Bacia Taquari-Antas.



3.2. Número de Domicílios

A **Erro! Fonte de referência não encontrada.** e a **Erro! Fonte de referência não encontrada.** representam os Mapas Temáticos do número de domicílios total, urbanos e rurais e sua evolução.

Figura 13 - Mapa Temático do Número de Domicílios e da Evolução dos domicílios em área Urbana dos municípios da Bacia Taquari-Antas.

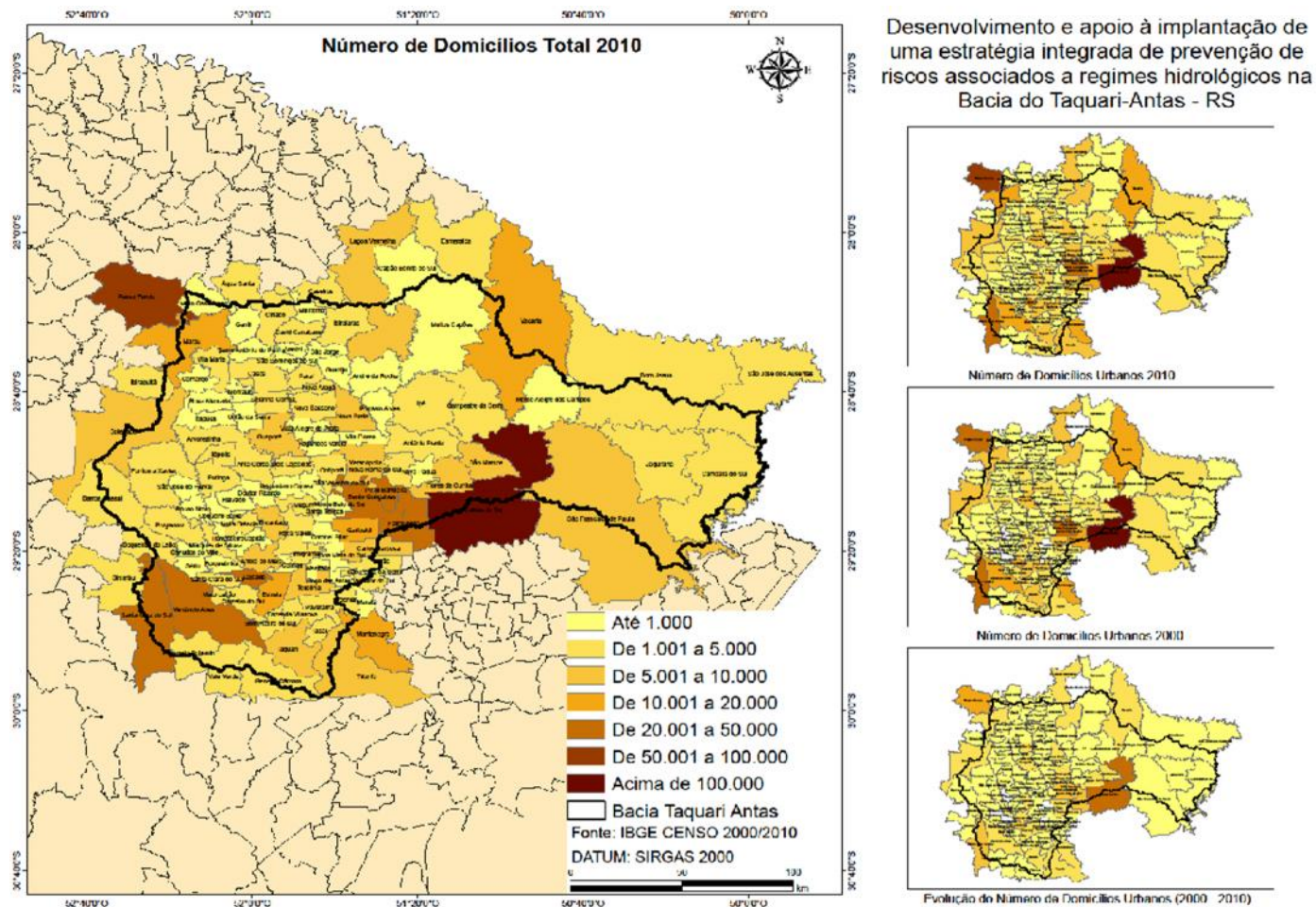
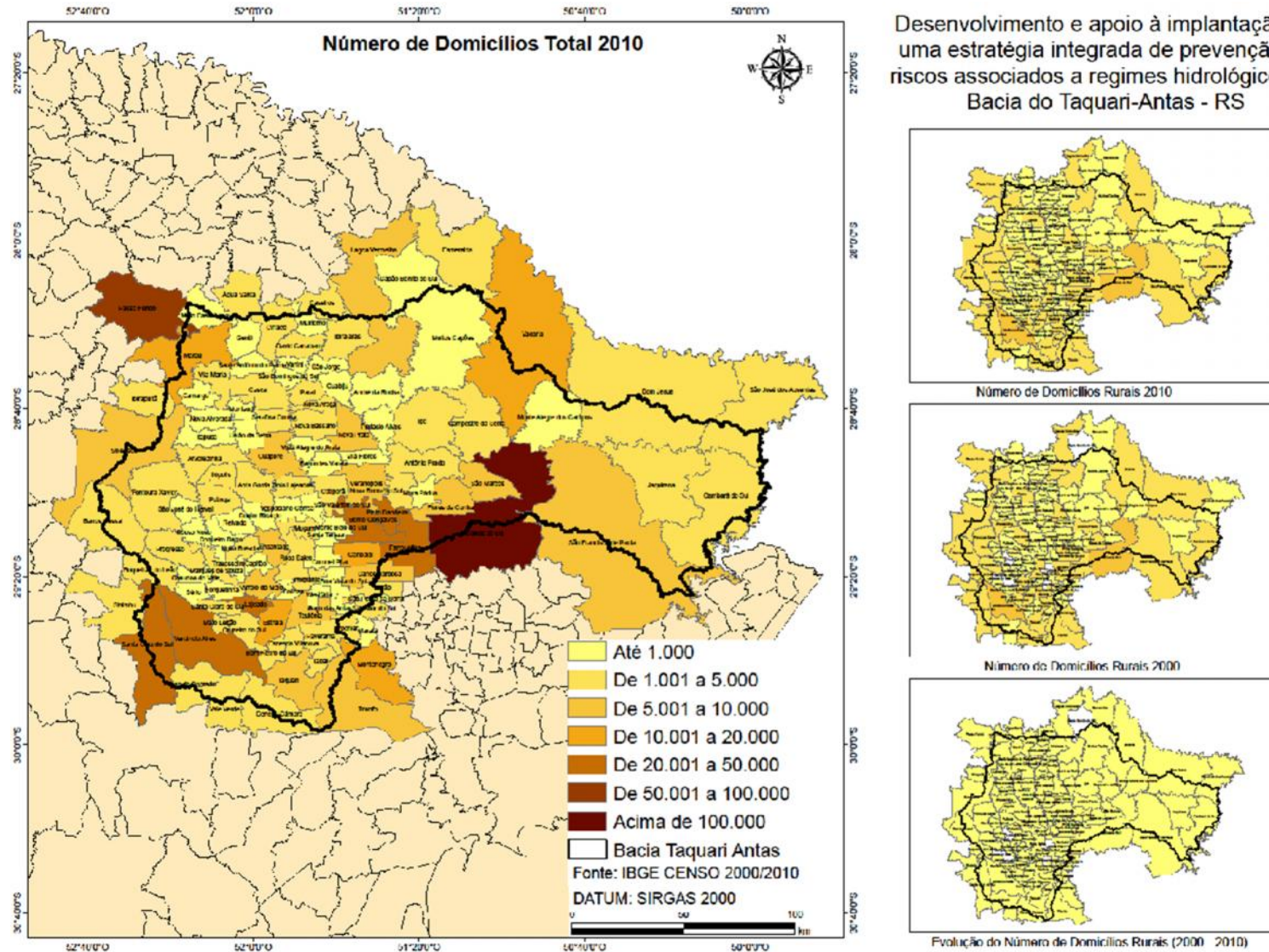


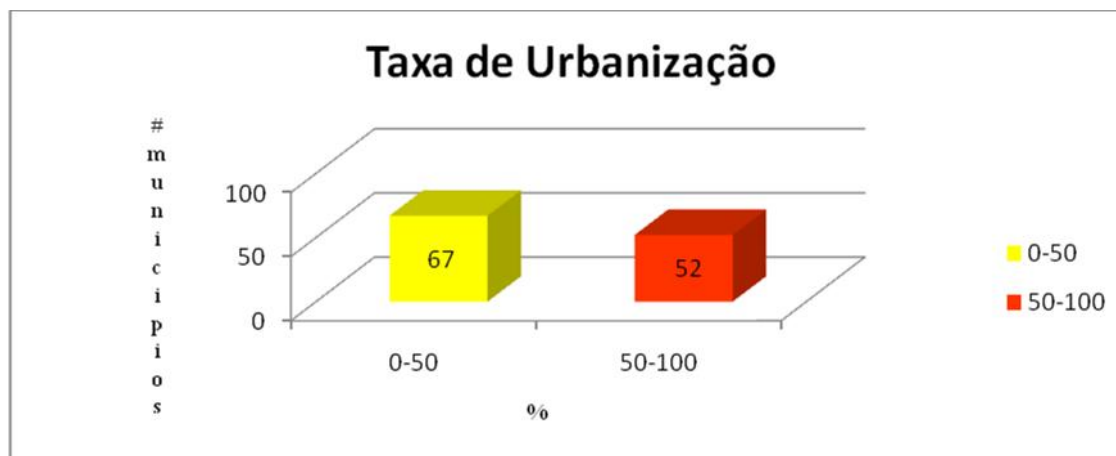
Figura 14 - Mapa Temático do Número de Domicílios e da Evolução dos domicílios em área Rural dos municípios da Bacia Taquari-Antas.



3.3. Taxa de Urbanização

A **Erro! Fonte de referência não encontrada.** representa o gráfico descritivo da taxa de urbanização dos municípios localizados na bacia Taquari-Antas.

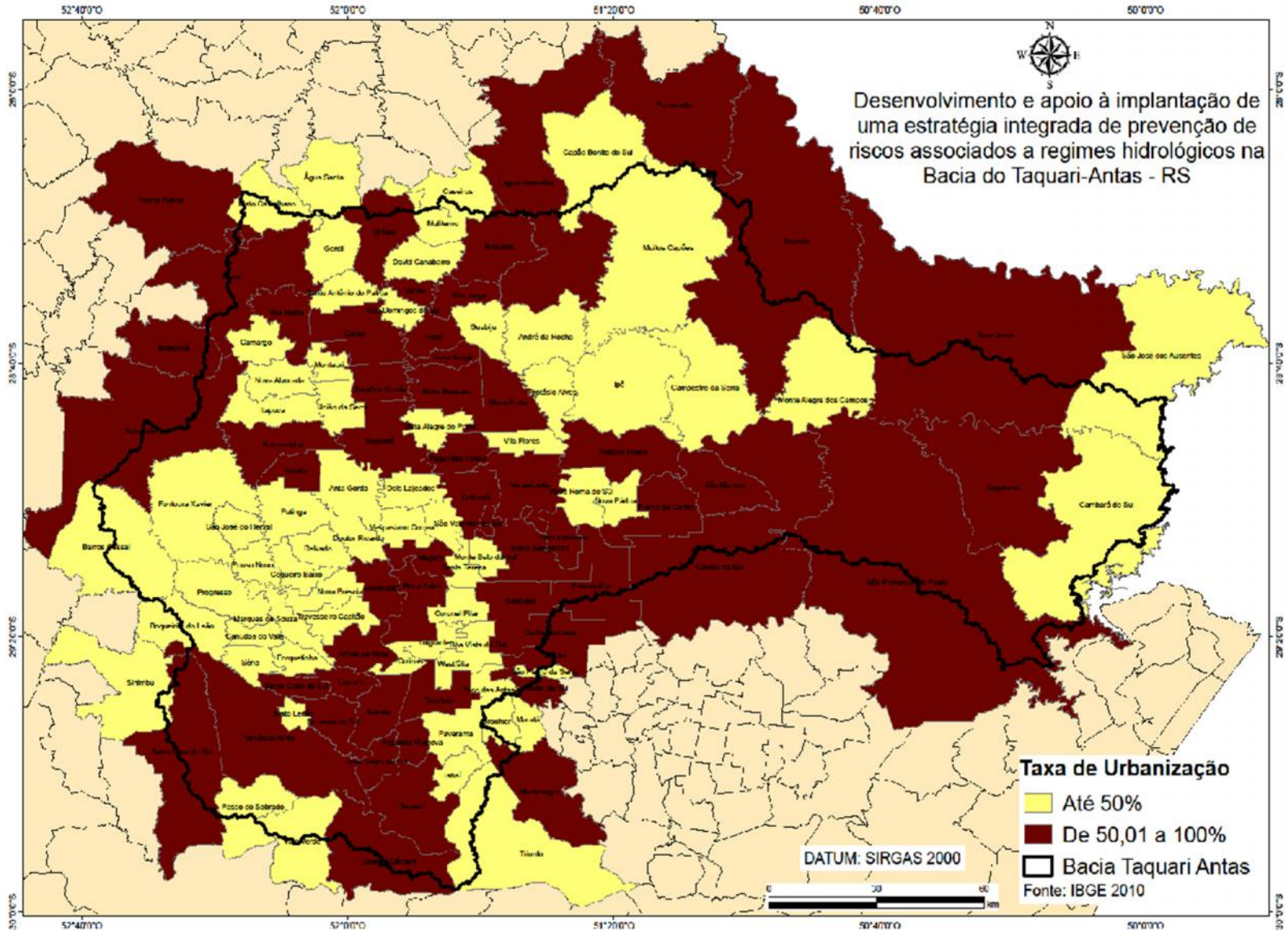
Figura 15 - Gráfico Descritivo da Taxa de Urbanização dos municípios da Bacia Taquari-Antas. Censo IBGE 2000/2010.



Fonte: Censo IBGE (2010).

Como se pode observar, mais da metade dos municípios da bacia têm taxa de urbanização inferior a 50%, ou seja, mais da metade da população destes municípios vivem em área rural. Porém, sabe-se que no território da bacia a população total é predominante urbana (cerca de 80%), pois os municípios mais populosos apresentam taxa de urbanização elevada. A **Erro! Fonte de referência não encontrada.** representa o mapa temático das taxas de urbanização.

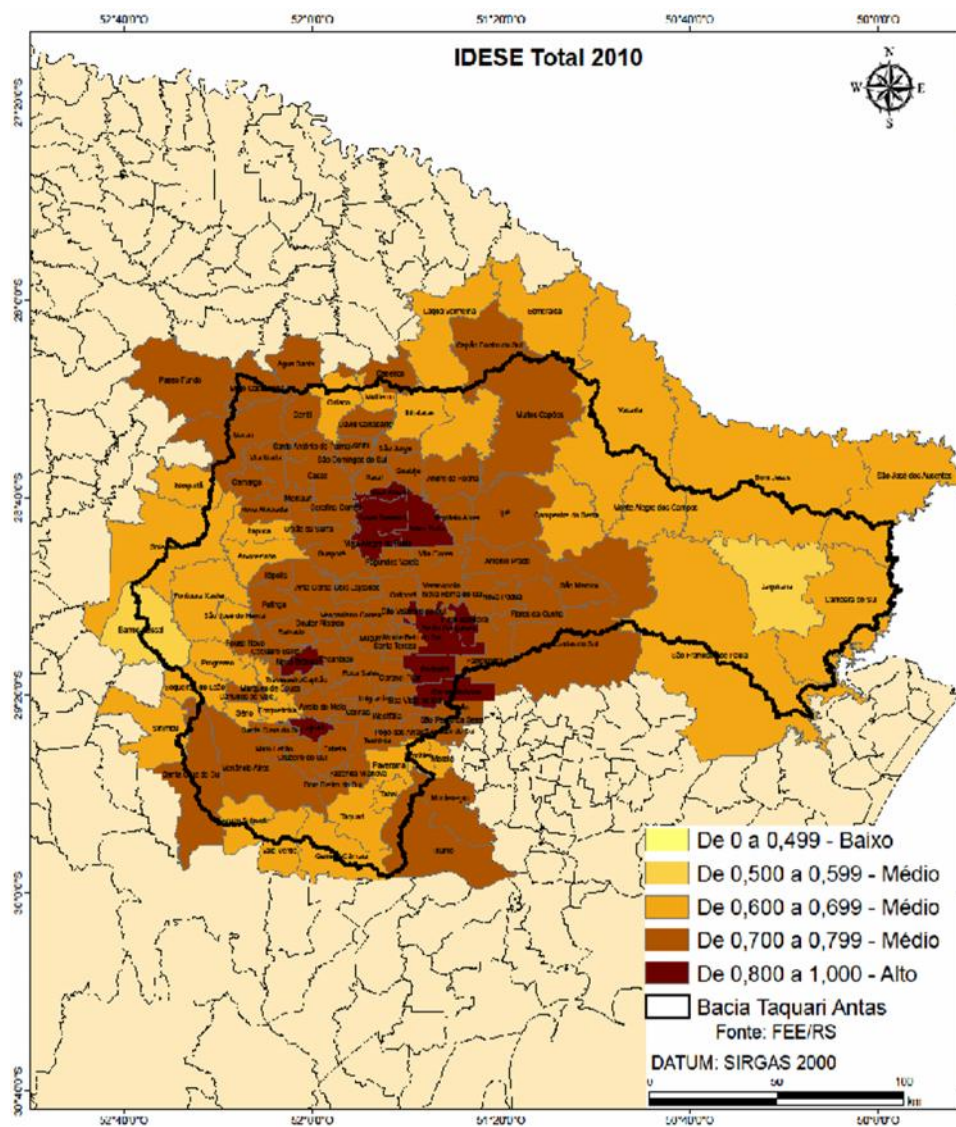
Figura 16 - Mapa Temático da Taxa de Urbanização dos municípios da Bacia Taquari-Antas.



3.4. Índice de Desenvolvimento Socioeconômico (IDESE)

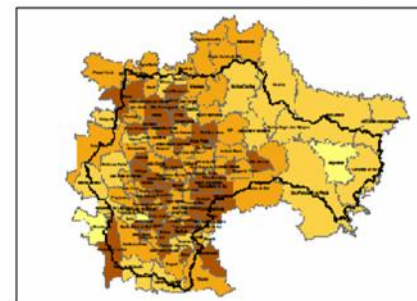
IDESE é um índice sintético, que abrange um conjunto amplo de indicadores sociais e econômicos, classificados em quatro blocos temáticos: educação; renda; saneamento; domicílios e saúde. Tem por objetivo mensurar e acompanhar o nível de desenvolvimento do Estado do Rio Grande do Sul, de seus municípios e dos COREDEs. Varia de zero a um e permite que se classifique o Estado, os municípios ou os COREDEs em três níveis de desenvolvimento: baixo (índices até 0,499), médio (entre 0,500 e 0,799) e alto (maiores ou iguais a 0,800) (FEE, 2013). A **Erro! Fonte de referência não encontrada.** representa o mapa temático do IDESE do ano de 2010.

Figura 17 - Mapa Temático do IDESE 2010 dos municípios da Bacia Taquari-Antas.

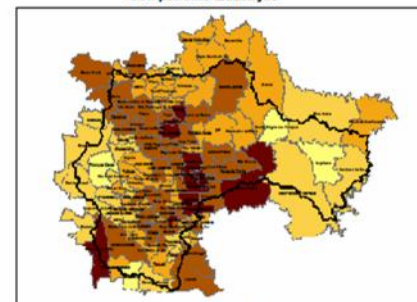


Fonte: FEE/RS.

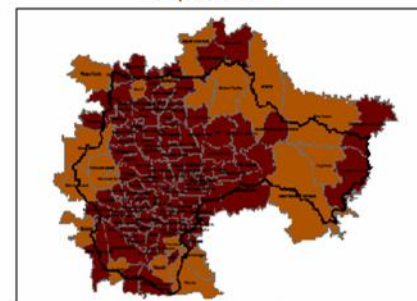
Desenvolvimento e apoio à implantação de uma estratégia integrada de prevenção de riscos associados a regimes hidrológicos na Bacia do Taquari-Antas - RS



Componente Educação

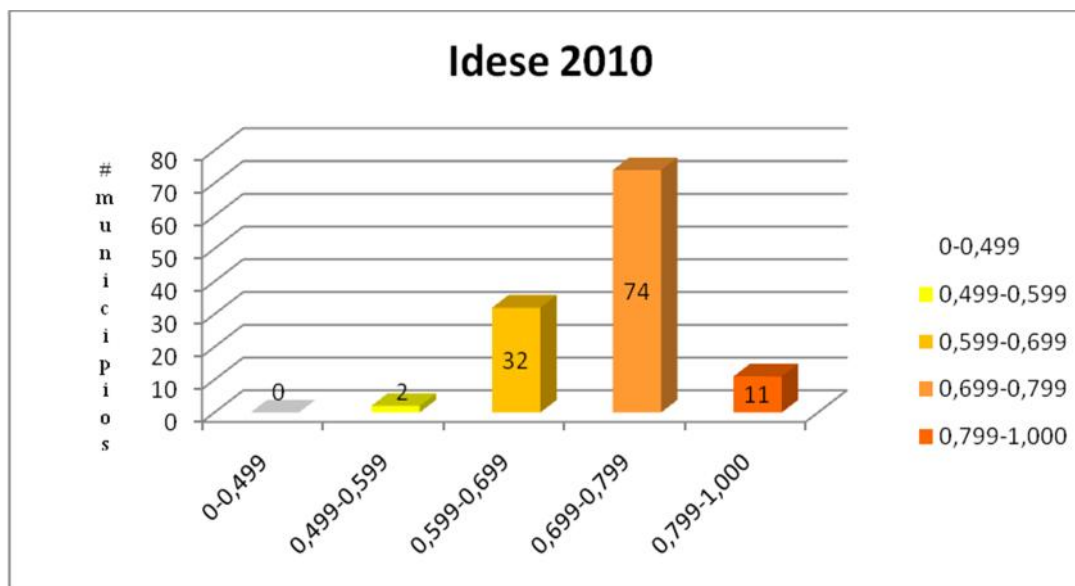


Componente Renda



Componente Saúde

Figura 18 - Gráfico Descritivo do IDESE 2010 dos municípios da Bacia Taquari-Antas.



Fonte: FEE/RS.

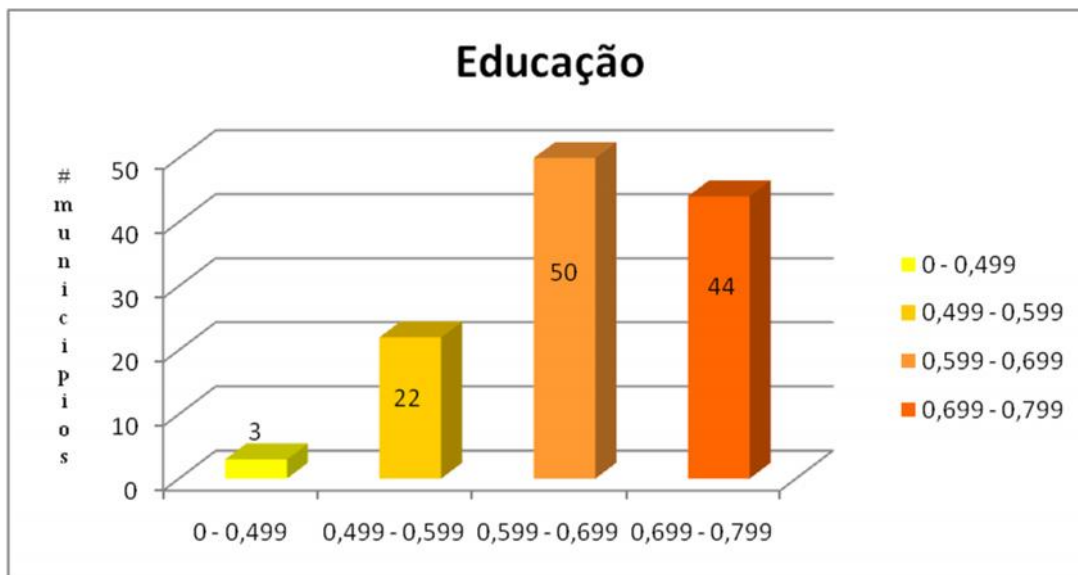
O IDESE, mostrou que 34 municípios possuem valores de 0,600 a 0,699, considerado médio, 74 municípios possuem valores de 0,700 a 0,799, também considerado médio e 11 municípios apresentam valores altos, entre 0,800 a 1.

Quanto ao componente Educação, do índice IDESE, a maioria dos municípios (50) possuem de 0,600 a 0,699, sendo considerado de qualidade médio e 44 municípios possuem a componente educação variando entre 0,700 a 0,799, também considerado médio (**Erro! Fonte de referência não encontrada.**).

O componente Renda apresentou um nível médio na maioria dos municípios, sendo que 52 municípios possuem variação do índice de 0,700 a 0,799 (**Erro! Fonte de referência não encontrada.**).

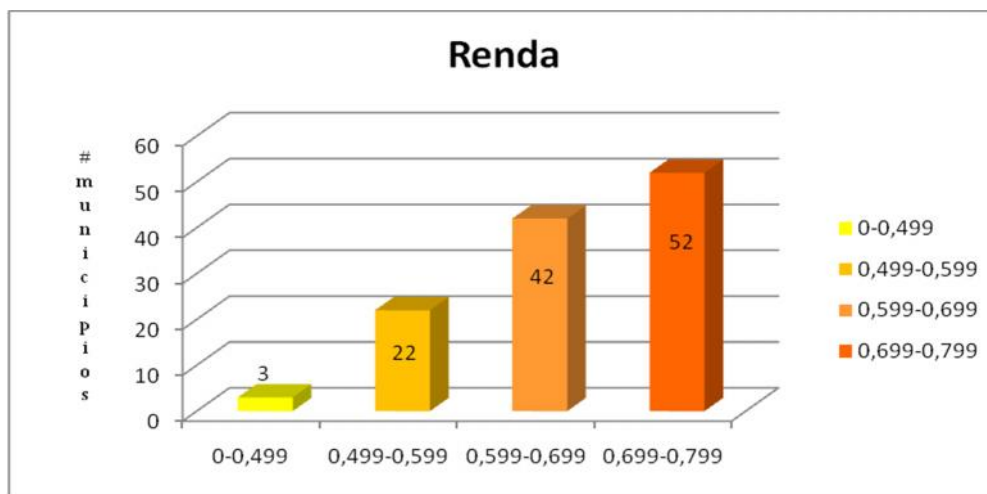
O componente Saúde obteve a melhor avaliação pelo IDESE na maioria dos municípios, sendo que 100 municípios apresentaram o componente em qualidade alta (0,800 a 1) (**Erro! Fonte de referência não encontrada.**).

Figura 19 - Gráfico Descritivo da componente Educação do IDESE 2010 dos municípios da Bacia Taquari-Antas.



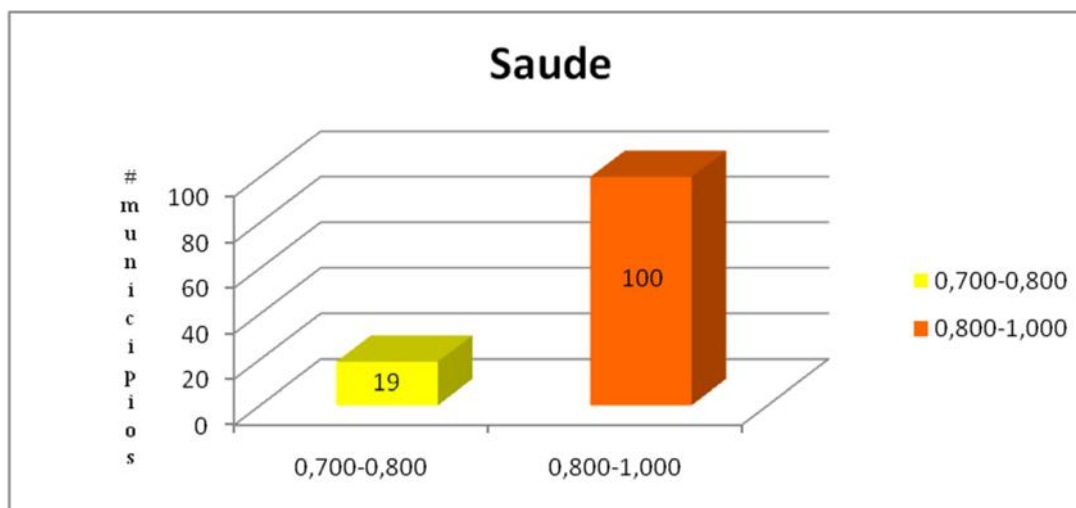
Fonte: FEE/RS.

Figura 20 - Gráfico Descritivo da componente Renda do IDESE 2010 dos municípios da Bacia Taquari-Antas. FEE/RS.



Fonte: FEE/RS.

Figura 21 - Gráfico Descritivo da componente Saúde do IDESE 2010 dos municípios da Bacia Taquari-Antas. FEE/RS.



Fonte: FEE/RS.

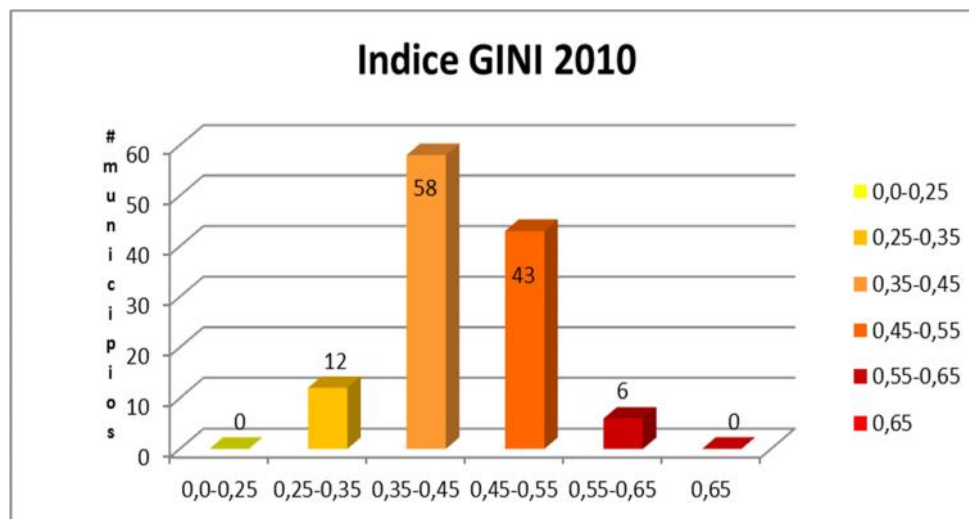
3.5. Índice Gini

O Índice de Gini é um instrumento para medir o grau de concentração de renda em determinado grupo. Ele aponta as diferenças entre os rendimentos dos mais pobres e dos mais ricos. Numericamente, varia de zero a um. O valor zero representa a situação de igualdade, ou seja, todos têm a mesma renda. O valor um está no extremo oposto, isto é, uma só pessoa detém toda a riqueza (IPEA, 2014).

Os municípios pertencentes a Bacia do Taquari-Antas apresenta-se em dois grupos em relação ao índice, sendo a maioria concentrado na avaliação de 0 a 0,499 e o restante de 0,500 a 0,799.

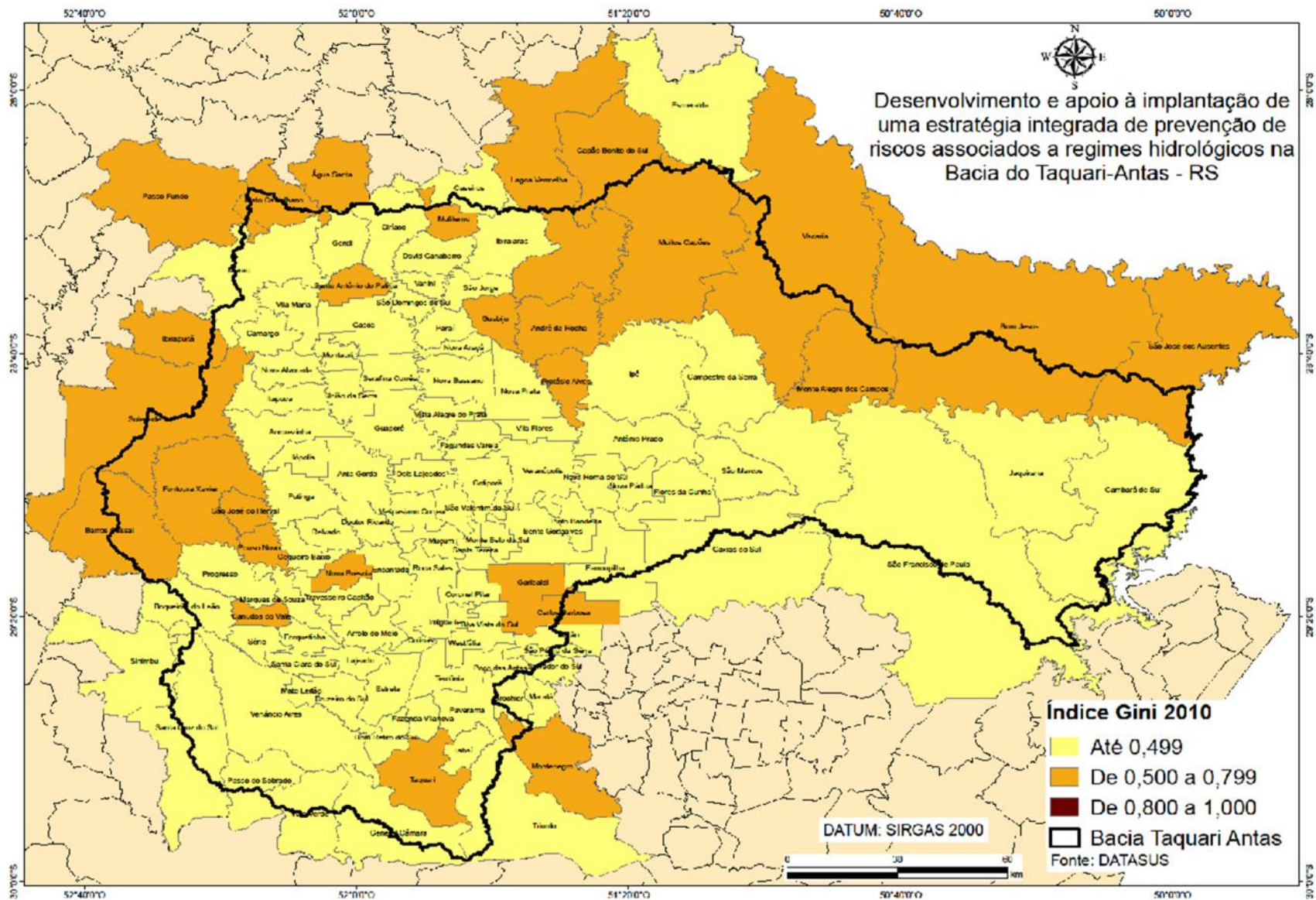
12 municípios da Bacia Taquari-Antas estão na faixa entre 0,25 e 0,35, significando a condição de maior igualdade em relação a concentração de renda dos municípios da bacia. A maior parte dos municípios encontra-se na faixa entre 0,35 e 0,55, enquanto que 6 municípios apresentam a maior desigualdade, com índices de 0,55 a 0,65. A **Erro! Fonte de referência não encontrada.** representa o gráfico descritivo e a **Erro! Fonte de referência não encontrada.**, o Mapa Temático.

Figura 22 - Gráfico Descritivo do Índice Gini dos municípios da Bacia Taquari-Antas.



Fonte: DATASUS.

Figura 23 - Mapa Temático do Índice Gini dos municípios da Bacia Taquari-Antas.

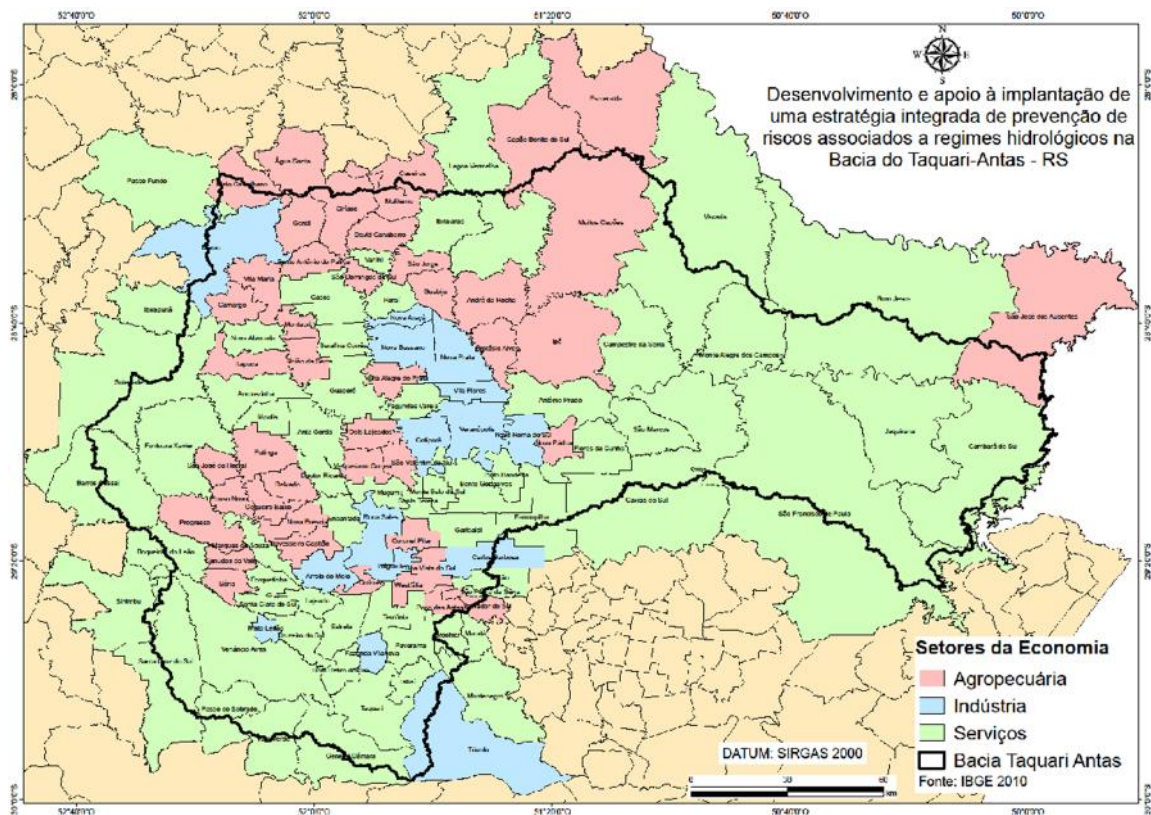


Fonte: DATASUS.

3.6. Setores da Economia

A importância de cada setor da economia nos municípios se obtém por meio do Valor Adicionado Bruto (VAB) que cada atividade agrega aos bens e serviços consumidos no seu processo produtivo. É a contribuição ao produto interno bruto pelas diversas atividades econômicas, obtida pela diferença entre o valor da produção e o consumo intermediário absorvido por essas atividades (IBGE, 2008). A **Erro! Fonte de referência não encontrada.** representa o mapa temático dos setores de renda que predominam, ou seja, são os mais importantes em cada município que compõe a bacia.

Figura 24 - Mapa Temático dos Setores da Economia dos municípios da Bacia Taquari-Antas.



Fonte: Censo IBGE (2010).

REFERÊNCIAS

DEPARTAMENTO DE INFORMÁTICA DO SUS - DATASUS 2010.

FERRI G., TOGNI, A., A história da bacia hidrográfica Taquari-Antas, Lajeado 2012.

FUNDAÇÃO DE ECONOMIA E ESTATÍSTICA RS- FEE.

INSTITUTO BRASILEIRO DE GEOGRAFIA E ESTATÍSTICA - IBGE 2000, Sinopse preliminar do censo Demográfico.

INSTITUTO BRASILEIRO DE GEOGRAFIA E ESTATÍSTICA – IBGE 2010.

INSTITUTO DE PESQUISA ECONÔMICA APLICADA – IPEA 2014.

ANEXO

Tabela 7 - Planilhas com os dados relativos aos municípios

CARACTERIZAÇÃO SOCIOECONÔMICA DOS MUNICÍPIOS DA BACIA TAQUARI-ANTAS - População											
Município	% do território na Bacia	População Total (2010)	Evolução 2000-2010		População Urbana (2010)	Evolução 2000-2010		População Rural (2010)	Evolução 2000-2010		Taxa de urbanização (%)
			Absoluto	%		Absoluto	%		Absoluto	%	
Água Santa	1,80	3.722	-405	-10,88	1.447	275	19,00	2.275	-680	-29,89	38,87
André da Rocha	100,00	1.216	103	8,47	496	122	24,60	720	-19	-2,63	40,79
Anta Gorda	100,00	6.073	-254	-4,18	2331	510	21,88	3.742	-764	-20,41	38,38
Antônio Prado	100,00	12.833	-85	-0,66	9235	818	8,86	3.598	-903	-25,09	71,96
Arroio do Meio	100,00	18.783	1832	9,75	14663	1928	13,15	4.120	-96	-2,33	78,07
Arvorezinha	100,00	10.225	-37	-0,36	6273	896	14,28	3.952	-933	-23,60	61,35
Barão	43,90	5.741	344	5,99	2970	679	22,86	2.771	-335	-12,08	51,73
Barros Cassal	52,00	11.133	-214	-1,92	3531	284	8,04	7.602	-498	-6,55	31,72
Bento Gonçalves	100,00	107.278	15792	14,72	99069	17249	17,41	8.209	-1457	-17,74	92,35
Boa Vista do Sul	100,00	2.776	-64	-2,30	391	80	20,46	2.385	-144	-6,03	14,09
Bom Jesus	30,80	11.519	-495	-4,29	8593	217	2,53	2.926	-712	-24,33	74,60
Bom Retiro do Sul	100,00	11.472	684	5,96	9162	883	9,64	2.310	-199	-8,61	79,86
Boqueirão do Leão	55,90	7.673	-152	-1,98	1672	149	8,91	6.001	-301	-5,01	21,79
Brochier	30,90	4.675	303	6,48	2296	1062	46,25	2.379	-786	-33,03	49,11
Camargo	100,00	2.592	94	3,62	1095	215	19,63	1.497	-121	-8,08	42,25
Cambará do Sul	86,60	6.542	-298	-4,55	3041	-6	-0,20	3.501	-292	-8,34	46,48
Campestre da Serra	100,00	3.247	77	2,37	1231	197	16,00	2.016	-120	-5,95	37,91
Canudos do Vale	100,00	1.807	-168	-9,29	411	30	7,30	1.396	-198	-14,18	22,74
Capão Bonito do Sul	6,20	1.754	-155	-8,83	499	149	29,86	1.255	-304	-24,22	28,45
Capitão	100,00	2.636	71	2,69	1147	290	25,28	1.489	-219	-14,70	43,51
Carlos Barbosa	53,50	25.192	4673	18,54	19992	4781	23,91	5.200	-108	-2,07	79,36
Casca	100,00	8.651	211	2,43	5090	972	19,10	3.561	-762	-21,39	58,84
Caseiros	12,90	3.007	108	3,59	1488	486	32,66	1.519	-378	-24,88	49,48
Caxias do Sul	52,70	435.564	75145	17,25	419406	86015	20,51	16.158	-10870	-67,27	96,29
Ciríaco	75,90	4.922	-330	-6,70	2494	425	17,04	2.428	-755	-31,09	50,67
Colinas	100,00	2.420	-42	-1,73	1105	78	7,06	1.315	-120	-9,12	45,66
Coqueiro Baixo	100,00	1.528	-73	-4,77	282	125	44,33	1.246	-198	-15,89	18,46
Coronel Pilar	100,00	1.725	-158	-9,15	174	19	10,92	1.551	-177	-11,41	10,09
Cotiporã	100,00	3.917	-176	-4,49	2048	173	8,45	1.869	-349	-18,67	52,28
Cruzeiro do Sul	100,00	12.320	656	5,32	7476	1304	17,44	4.844	-648	-13,37	60,68
David Canabarro	100,00	4.683	-57	-1,21	1912	487	25,47	2.771	-544	-19,63	40,83
Dois Lajeados	100,00	3.278	54	1,64	1564	350	22,38	1.714	-296	-17,26	47,71
Doutor Ricardo	100,00	2.030	-98	-4,82	693	246	35,50	1.337	-344	-25,72	34,14
Encantado	100,00	20.510	1982	9,66	17879	1843	10,31	2.631	139	5,28	87,17
Esmeralda	0,60	3.168	-2353	-74,27	2128	-287	-13,49	1.040	-2066	-198,65	67,17
Estrela	100,00	30.619	3218	10,50	25913	3218	12,42	4.706	-	-	84,63

Fagundes Varela	100,00	2.579	108	4,18	1293	209	16,16	1.286	-101	-7,85	50,14
Farroupilha	60,80	63.635	8327	13,08	55053	12348	22,43	8.582	-4021	-46,85	86,51
Fazenda Vilanova	100,00	3.697	864	23,37	2013	805	39,99	1.684	59	3,50	54,45
Flores da Cunha	100,00	27.126	3448	12,71	20855	6628	31,78	6.271	-3180	-50,70	76,88
Fontoura Xavier	100,00	10.719	-589	-5,49	3921	704	17,95	6.798	-1293	-19,02	36,58
Forquetha	100,00	2.479	-	-	468	-	-	2011	-	-	18,88
Garibaldi	100,00	30.689	2670	8,70	26982	4188	15,52	3707	-1518	-40,94	87,92
General Câmara	55,20	8.447	350	4,14	4345	-187	-4,30	4102	537	13,09	51,44
Gentil	99,10	1.677	51	3,04	509	179	35,17	1168	-128	-10,95	30,35
Guabiju	100,00	1.598	-147	-9,19	738	111	15,04	860	-258	-30	46,18
Guaporé	100,00	22.814	37882	166,04	20.820	17454	83,83	1.994	20428	1024,47	91,26
Ibiraiaras	96,10	7.171	210	2,92	3679	762	20,71	3492	-552	-15,80	51,30
Ibirapuitã	11,90	4.061	-1110	-27,33	2391	459	19,20	1670	-1569	-93,95	58,88
Ilópolis	100,00	4.102	-152	-3,70	2207	459	20,80	1895	-611	-32,24	53,80
Imigrante	100,00	3.023	-545	-18,02	1202	249	20,72	1821	-794	-43,60	39,76
Ipê	100,00	6.016	879	14,61	2548	504	19,78	3468	375	10,81	42,35
Itapuca	100,00	2.344	-347	-14,80	558	113	20,25	1786	-460	-25,75	23,81
Jaquirana	100,00	4.177	-568	-13,59	2394	-356	-14,87	1783	-212	-11,89	57,31
Lagoa Vermelha	39,60	27.525	-1411	-5,12	23690	1048	4,42	3835	-2459	-64,11	86,07
Lajeado	100,00	71.445	8162	11,42	71180	11841	16,64	265	-3679	-	99,63
Maratá	0,50	2.527	16	0,63	753	110	14,61	1774	-94	-5,29	29,80
Marau	63,50	36.364	8259	22,71	31489	8892	28,24	4875	-633	-12,98	86,59
Marques de Souza	100,00	4.068	302	7,42	1157	168	14,52	2911	134	4,60	28,44
Mato Castelhano	45,60	2.470	15	0,60	521	130	24,95	1949	-115	-5,90	21,09
Mato Leitão	100,00	3.865	951	24,60	1345	370	27,51	2520	581	23,05	34,80
Montauri	100,00	1.542	-142	-9,20	644	152	23,60	898	-294	-32,73	41,76
Monte Alegre dos Campos	96,80	3.102	63	2,03	174	59	33,91	2928	4	0,13	5,61
Monte Belo do Sul	100,00	2.670	-209	-7,82	770	150	19,48	1900	-359	-18,89	28,84
Montenegro	7,40	59.415	5650	9,50	52907	4972	9,40	6508	678	10,41	89,05
Muçum	100,00	4.791	63	1,31	4044	369	9,12	747	-306	-40,96	84,41
Muitos Capões	97,60	2.988	305	10,20	799	117	14,64	2189	188	8,58	26,74
Muliterno	87,80	1.813	50	2,75	508	101	19,88	1305	-51	-3,90	28,02
Nova Alvorada	100,00	3.182	601	18,88	1146	531	46,34	2036	70	3,43	36,02
Nova Araçá	100,00	4.001	767	19,17	2880	872	30,28	1121	-105	-9,36	71,98
Nova Bassano	100,00	8.840	1007	11,39	5514	1559	28,27	3326	-552	-16,59	62,38
Nova Brésia	100,00	3.184	-1220	-38,31	1511	185	12,24	1673	-1405	-83,98	47,46
Nova Pádua	100,00	2.450	76	3,10	732	224	30,60	1718	-148	-8,61	29,88
Nova Prata	100,00	22.830	4682	20,50	18532	4309	23,25	4298	373	8,67	81,17
Nova Roma do Sul	100,00	3.343	310	9,27	1585	385	24,29	1758	-75	-4,26	47,41
Paraí	100,00	6.812	792	11,62	3816	993	26,02	2996	-201	-6,70	56,02
Passo do Sobrado	63,10	6.011	445	7,40	1429	455	31,84	4582	-10	-0,21	23,77
Passo Fundo	2,40	184.826	16958	9,17	179548	16374	9,12	5278	584	11,06	97,14
Paverama	99,90	8.044	1436	17,85	2720	222	8,16	5324	1214	22,80	33,81

Pinto Bandeira	100,00	3.000	15792	14,72	99069	17249	17,41	8.209	-1457	-17,74	92,35
Poço das Antas	99,30	2.017	232	11,50	701	131	18,69	1316	101	7,67	34,75
Pouso Novo	100,00	1.875	-314	-16,74	632	-9	-1,42	1243	-305	-24,53	33,71
Progresso	100,00	6.163	-99	-1,60	1623	282	17,38	4540	-381	-8,39	26,33
Protásio Alves	100,00	2.000	-112	-5,60	427	58	13,58	1573	-170	-10,80	21,35
Putinga	100,00	4.141	-416	-10,04	1489	203	13,63	2652	-619	-23,34	35,96
Relvado	100,00	2.155	-139	-6,45	734	96	13,08	1421	-235	-16,53	34,06
Roca Sales	100,00	10.284	1122	10,91	6501	2052	31,56	3783	-930	-24,58	63,21
Salvador do Sul	33,90	6.747	205	3,03	3828	1007	26,31	2919	-802	-27,47	56,74
Santa Clara do Sul	100,00	5.697	891	15,63	2855	1131	39,61	2842	-240	-8,44	50,11
Santa Cruz do Sul	46,90	118.374	13381	11,30	102414	11267	11,00	15960	2114	13,24	86,52
Santa Tereza	100,00	1.720	-49	-2,84	627	75	11,96	1093	-124	-11,34	36,45
Santo Antônio do Palma	100,00	2.139	14	0,65	532	130	24,44	1607	-116	-7,21	24,87
São Domingos do Sul	100,00	2.926	487	16,64	1248	159	12,74	1678	328	19,54	42,65
São Francisco de Paula	53,20	20.537	1850	9,00	12062	831	6,89	8475	1019	12,02	58,73
São Jorge	100,00	2.774	-99	-3,56	1451	265	18,26	1323	-364	-27,51	52,31
São José do Herval	100,00	2.204	-330	-14,97	867	133	15,34	1337	-463	-34,62	39,34
São José dos Ausentes	24,00	3.290	699	21,24	1520	517	34,01	1770	182	10,28	46,20
São Marcos	100,00	20.103	1492	7,42	17172	1827	10,64	2931	-335	-11,42	85,42
São Pedro da Serra	36,50	3.315	483	14,57	1429	239	16,72	1886	244	12,93	43,11
São Valentim do Sul	100,00	2.168	251	11,57	522	164	31,42	1646	87	5,28	24,08
Serafina Corrêa	100,00	14.253	3528	24,75	11865	3618	30,49	2388	-90	-3,76	83,25
Sério	100,00	2.281	-425	-18,63	530	-38	-7,17	1751	-387	-22,10	23,24
Sinimbu	4,20	10.068	-142	-1,41	1437	243	16,91	8631	-385	-4,46	14,27
Soledade	33,00	30.044	559	1,86	23784	670	2,82	6260	-111	-1,77	79,16
Tabaí	100,00	4.131	568	13,74	1246	200	16,05	2885	368	12,75	30,16
Taquari	100,00	26.092	267	1,02	21811	1081	4,96	4281	-814	-19,01	83,59
Teutônia	100,00	27.272	4980	18,26	23210	6451	27,79	4062	-1471	-36,21	85,11
Travesseiro	100,00	2.314	-35	-1,51	887	60	6,76	1427	-95	-6,65	38,33
Triunfo	23,10	25.793	7101	27,53	10304	891	8,65	15489	6210	40,09	39,95
União da Serra	100,00	1.487	-153	-10,28	33	15	45,45	1454	-168	-11,55	2,22
Vacaria	34,00	61.342	4416	7,19	56993	4983	8,74	4349	-567	-13,03	92,91
Vale Verde	47,40	3.253	196	6,02	873	194	22,22	2380	2	0,08	26,84
Vanini	100,00	1.984	99	4,98	1001	159	15,88	983	-60	-6,10	50,45
Venâncio Aires	97,60	65.946	6885	10,44	39274	5254	13,38	26672	1631	6,11	59,55
Veranópolis	100,00	22.810	3353	14,69	19843	3832	19,31	2967	-479	-16,14	86,99
Vespasiano Correa	100,00	1.974	-235	-11,90	406	70	17,24	1568	-305	-19,45	20,57
Vila Flores	100,00	3.207	121	3,77	1249	204	16,33	1958	-83	-4,23	38,95
Vila Maria	100,00	4.221	47	1,11	2249	610	27,12	1972	-563	-28,54	53,28
Vista Alegre do Prata	100,00	1.569	-49	-3,12	463	101	21,81	1106	-150	-13,56	29,51
Westfália	100,00	2.793	232	11,50	1130	-	-	1663	-	-	40,46

CARACTERIZAÇÃO SOCIOECONÔMICA DOS MUNICÍPIOS DA BACIA TAQUARI-ANTAS - Domicílios

Município	Nº de domicílios total (2010)	Variação 2000-2010		Nº domicílios urbanos (2010)	Variação 2000-2010		Nº domicílios rurais (2010)	Variação 2000-2010	
		Absoluto	%		Absoluto	%		Absoluto	%
Água Santa	1.165	45	3,86	479	120	25,05	686	-75	-10,93
André da Rocha	425	86	20,24	175	58	33,14	250	28	11,20
Anta Gorda	1.929	237	12,29	823	261	31,71	1.106	-24	-2,17
Antônio Prado	4.238	580	13,69	3.175	660	20,79	1.063	-80	-7,53
Arroio do Meio	6.240	1.244	19,94	4.888	1.100	22,50	1.352	144	10,65
Arvorezinha	3.211	436	13,58	2.076	537	25,87	1.135	-101	-8,90
Barão	1.849	358	19,36	981	307	31,29	868	51	5,88
Barros Cassal	3.565	434	12,17	1.205	260	21,58	2.360	174	7,37
Bento Gonçalves	36.513	9.328	25,55	34.047	9.351	27,46	2.466	-23	-0,93
Boa Vista do Sul	915	113	12,35	139	48	34,53	776	65	8,38
Bom Jesus	3.827	255	6,66	2.852	337	11,82	975	-82	-8,41
Bom Retiro do Sul	4.036	670	16,60	3.214	631	19,63	822	39	4,74
Boqueirão do Leão	2.467	347	14,07	607	143	23,56	1.860	204	10,97
Brochier	1.670	298	17,84	837	445	53,17	833	-147	-17,65
Camargo	835	150	17,96	370	114	30,81	465	36	7,74
Cambará do Sul	2.184	204	9,34	1.058	128	12,10	1.126	76	6,75
Campestre da Serra	1.101	163	14,80	430	110	25,58	671	53	7,90
Canudos do Vale	600	-	-	148	-	-	452	-	-
Capão Bonito do Sul	613	-	-	178	-	-	435	-	-
Capitão	855	137	16,02	363	117	32,23	492	20	4,07
Carlos Barbosa	8.439	2.356	27,92	6.773	2.139	31,58	1.666	217	13,03
Casca	2.813	474	16,85	1.746	508	29,10	1.067	-34	-3,19
Caseiros	1.001	183	18,28	503	200	39,76	498	-17	-3,41
Caxias do Sul	146.830	37.434	25,49	141.675	39.987	28,22	5.155	-2553	-49,52
Ciríaco	1.669	170	10,19	882	246	27,89	787	-76	-9,66
Colinas	848	98	11,56	396	62	15,66	452	36	7,96
Coqueiro Baixo	534	-	-	115	-	-	419	-	-
Coronel Pilar	521	-	-	60	-	-	461	-	-
Cotiporã	1.246	145	11,64	720	147	20,42	526	-2	-0,38
Cruzeiro do Sul	4.195	683	16,28	2.527	647	25,60	1.668	36	2,16
David Canabarro	1.508	255	16,91	673	250	37,15	835	5	0,60
Dois Lajeados	1.055	192	18,20	555	162	29,19	500	30	6,00
Doutor Ricardo	642	57	8,88	224	92	41,07	418	-35	-8,37
Encantado	7.075	1.413	19,97	6.180	1.245	20,15	895	168	18,77
Esmeralda	1.092	-612	-56,04	748	-14	-1,87	344	-598	-173,84
Estrela	10.475	2.317	22,12	8.927	2.126	23,82	1.548	191	12,34
Fagundes Varela	763	111	14,55	420	95	22,62	343	16	4,66
Farroupilha	20.573	4.560	22,16	18.009	5.343	29,67	2.564	-783	-30,54
Fazenda Vilanova	1.270	394	31,02	676	303	44,82	594	91	15,32
Flores da Cunha	8.808	2.017	22,90	6.906	2.665	38,59	1.902	-648	-34,07
Fontoura Xavier	3.371	318	9,43	1.376	410	29,80	1.995	-92	-4,61
Forquethina	886	-	-	161	-	-	725	-	-
Garibaldi	10.118	1.881	18,59	9.048	2.152	23,78	1.070	-271	-25,33

General Câmara	3.012	205	6,81	1.773	128	7,22	1.239	77	6,21
Gentil	545	72	13,21	241	95	39,42	304	-23	-7,57
Guabiju	531	43	8,10	260	61	23,46	271	-18	-6,64
Guaporé	7.629	1.718	22,52	7.027	1.733	24,66	602	-15	-2,49
Ibiraiaras	2.201	310	14,08	1.246	367	29,45	955	-57	-5,97
Ibirapuitã	1.396	-97	-6,95	831	235	28,28	565	-332	-58,76
Ilópolis	1.267	163	12,87	736	233	31,66	531	-70	-13,18
Imigrante	1.064	-62	-5,83	562	150	26,69	502	-212	-42,23
Ipê	1.993	429	21,53	1.021	304	29,77	972	125	12,86
Itapuca	716	41	5,73	189	61	32,28	527	-20	-3,80
Jaquirana	1.375	-22	-1,60	778	-8	-1,03	597	-14	-2,35
Lagoa Vermelha	9.449	537	5,68	8.272	1.197	14,47	1.177	-660	-56,07
Lajeado	24.956	5.253	21,05	24.862	6.355	25,56	94	-1102	-
Maratá	840	94	11,19	267	49	18,35	573	45	7,85
Marau	12.164	3.778	31,06	10.619	3.782	35,62	1.545	-4	-0,26
Marques de Souza	1.431	113	7,90	590	89	15,08	841	24	2,85
Mato Castelhano	812	119	14,66	179	70	39,11	633	49	7,74
Mato Leitão	1.328	367	27,64	548	167	30,47	780	200	25,64
Montauri	467	45	9,64	216	72	33,33	251	-27	-10,76
Monte Alegre dos Campos	987	146	14,79	202	170	84,16	785	-24	-3,06
Monte Belo do Sul	824	40	4,85	266	64	24,06	558	-24	-4,30
Montenegro	19.953	3.322	16,65	18.142	3.311	18,25	1.811	11	0,61
Muçum	1.680	174	10,36	1.416	208	14,69	264	-34	-12,88
Muitos Capões	983	113	11,50	348	78	22,41	635	35	5,51
Muliterno	544	91	16,73	184	66	35,87	360	25	6,94
Nova Alvorada	983	266	27,06	440	213	48,41	543	53	9,76
Nova Araçá	1.296	391	30,17	966	376	38,92	330	15	4,55
Nova Bassano	2.652	564	21,27	1.752	616	35,16	900	-52	-5,78
Nova Bréscia	1.050	-281	-26,76	515	54	10,49	535	-335	-62,62
Nova Pádua	729	119	16,32	248	91	36,69	481	28	5,82
Nova Prata	7.605	2.257	29,68	6.321	1.994	31,55	1.284	263	20,48
Nova Roma do Sul	1.040	224	21,54	544	172	31,62	496	52	10,48
Paraí	2.145	519	24,20	1.260	457	36,27	885	62	7,01
Passo do Sobrado	2.074	339	16,35	535	211	39,44	1.539	128	8,32
Passo Fundo	61.754	12.156	19,68	60.316	12.088	20,04	1.438	68	4,73
Paverama	2.879	422	14,66	1.458	325	22,29	1.421	97	6,83
Pinto Bandeira	36.513	9.328	25,55	34.047	9.351	27,46	2.466	-23	-0,93
Poço das Antas	690	119	17,25	295	83	28,14	395	36	9,11
Pouso Novo	623	18	2,89	233	48	20,60	390	-30	-7,69
Progresso	2.011	220	10,94	666	183	27,48	1.345	37	2,75
Protásio Alves	627	66	10,53	146	31	21,23	481	35	7,28
Putinga	1.328	50	3,77	548	129	23,54	780	-79	-10,13
Relvado	721	24	3,33	269	51	18,96	452	-27	-5,97

Roca Sales	3.556	647	18,19	2.264	794	35,07	1.292	-147	-11,38
Salvador do Sul	2.186	262	11,99	1.337	414	30,96	849	-152	-17,90
Santa Clara do Sul	1.918	540	28,15	973	461	47,38	945	79	8,36
Santa Cruz do Sul	40.540	7.689	18,97	36.280	7.384	20,35	4.260	305	7,16
Santa Tereza	568	47	8,27	223	41	18,39	345	6	1,74
Santo Antônio do Palma	655	90	13,74	234	87	37,18	421	3	0,71
São Domingos do Sul	947	173	18,27	579	136	23,49	368	37	10,05
São Francisco de Paula	6.718	811	12,07	4.274	671	15,70	2.444	140	5,73
São Jorge	907	130	14,33	507	150	29,59	400	-20	-5,00
São José do Herval	709	21	2,96	290	73	25,17	419	-52	-12,41
São José dos Ausentes	1.095	208	19,00	690	249	36,09	405	-41	-10,12
São Marcos	6.701	1.098	16,39	5.887	1.203	20,43	814	-105	-12,90
São Pedro da Serra	913	140	15,33	331	-9	-2,72	582	149	25,60
São Valentim do Sul	740	120	16,22	266	79	29,70	474	41	8,65
Serafina Corrêa	4.541	1.475	32,48	3.927	1.455	37,05	614	20	3,26
Sério	764	-9	-1,18	195	19	9,74	569	-28	-4,92
Sinimbu	3.171	427	13,47	515	124	24,08	2.656	303	11,41
Soledade	9.970	1.294	12,98	8.044	1.136	14,12	1.926	158	8,20
Tabaí	1.455	311	21,37	431	112	25,99	1.024	199	19,43
Taquari	9.302	1.053	11,32	7.859	1.229	15,64	1.443	-176	-12,20
Teutônia	9.299	2.472	26,58	8.005	2.726	34,05	1.294	-254	-19,63
Travesseiro	773	64	8,28	297	42	14,14	476	22	4,62
Triunfo	8.619	1.846	21,42	5.557	1.663	29,93	3.062	183	5,98
União da Serra	458	-38	-8,30	95	7	7,37	363	-45	-12,40
Vacaria	19.835	3.045	15,35	18.530	3.144	16,97	1.305	-99	-7,59
Vale Verde	1.164	159	13,66	331	113	34,14	833	46	5,52
Vanini	635	123	19,37	341	83	24,34	294	40	13,61
Venâncio Aires	23.011	4.198	18,24	14.590	3.324	22,78	8.421	874	10,38
Veranópolis	7.704	2.118	27,49	6.789	2.095	30,86	915	23	2,51
Vespasiano Correa	622	34	5,47	156	40	25,64	466	-6	-1,29
Vila Flores	989	194	19,62	450	157	34,89	539	37	6,86
Vila Maria	1.343	191	14,22	772	274	35,49	571	-83	-14,54
Vista Alegre do Prata	472	49	10,38	157	36	22,93	315	13	4,13
Westfália	867	-	-	387	-	-	480	-	-

